

FÜGGELÉK.

ÁLTALÁNOS EBISMERETEK.

A tenyésztés.

1. A tenyésztés általában és helyes irányelve.

Minden állattenyésztésnek az a célja, hogy a meglévő tenyészegyedek tervszerű kiválasztása által tökéletesebb törzseket teremtsen.

Az elérendő tökéletesség célja az állatfaj alkalmazása és feladata szerint igazodik. További célja az is, hogy az alkalmazhatóság általános elérése mellett — egy fajtán belül — mintatenyészegyedek is létesüljenek.

Az ebtenyésztésnek tehát legelső feladata, hogy a kiképzés alatt felsorolt szolgálati ágakban alkalmazható egyedeket teremtsen. Ezek elődeik teljesítő-képességét lehetőleg felülmúlják és általuk a szolgálat közepette szerzett előnyös tulajdonságok öröklését is kimutassák.

A tenyésztésben kétféle irányt különböztetnek meg: az egyik a gyakorlati értékkel bíró, mondhatjuk szolgálati ebtenyésztés, a másik a sporttenyésztés. A kettő nálunk még merőben ellenkező célt követ.

A sporttenyésztés a felkarolt fajnak hirtelen elterjedését biztosítja, a divatnak hódolva magasra emeli, de később, ha a divatból kijött, hanyatlani hagyja, mert nem az egyed gyakorlati alkalmazásában látta főcélját, hanem csak külsőségekben, az adott egyed szépségében.

A sport-, a divattenyésztő nálunk ma csak arra törekszik, hogy tenyésztett anyaga a szemnek, tehát küllemileg megfeleljen. Tenyésztési tervét aszerint dolgozza ki, sőt, ha a divat úgy kívánja, a fajtajellegek fenntartását is mellőzi, csak tetszetős legyen az ebje. A tenyésztés ezen ágazata nem arra törekszik, hogy a faj, mint faj tökéletesbítették, azaz

úgy testi, mint észbeli alkalmazhatósága fejlesztve legyen. Ha ma például az agárt karolja fel a divat, a német juhásztenyésztő igyekezni fog ehhez hasonló egyedeket teremteni. Ez természetesen egyenes úton nem érhető el, mert a természet csak bizonyos mértékig engedi meg, hogy az ember törvényeibe, így a tenyésztésbe is belenyúljon s ha ezen a határon túllép, egészségtelent teremt, ami a tenyésztésben visszafejlődést jelent.

Vannak tenyésztők, akik tisztán anyagi előnyök elérése miatt tenyésztenek. Ezek okozzák ebtenyésztésünknek a legnagyobb kárt, mert nagy hasznot akarván húzni, sokat dobnak a piacra, a sok pedig rendszerint a jó és tökéletesség rovására megy. A vevőközönség — sajnos — nagyobb részben nálunk e téren laikusokból áll, akik természetesen ezúton és saját kárukon okulnak, mert rendszerint egy ebet vásárolva, egyik vagy másik egyesületnek tagjai közé vétetik fel magukat, ahol aztán megtudják, hogy a vásár részükre rossz vásár volt.

Sporttenyésztőink működése igen nagy haszonnal járna a köz részére, ha tenyésztési tervüknél nemcsak a szemnek szépet vennék alapul, hanem az eb alkalmazhatóságára fektetnék a fősúlyt. Hiszen minden más sportban is egy nemesebb célt találunk, mely végeredményben mindig csak a haladást, a köz, a haza javát szolgálja s meg vagyok róla győződve, hogy ez az ebtenyésztésben is még sokkal magasabb fokra lenne emelhető, mint amilyen jelenleg áll. Természetesen változtatni kellene a bírálati rendszeren, mert ez az egyedüli, amivel a szak egyesületek a közönségre a kívánt irányban hatni tudnak. Ezért úgy vélem, hogy a küllembírálatokat az alkalmazhatósági vizsgákkal szorosán össze kellene kapcsolni, vagyis az osztályozásnál nemcsak a korrekt küllemre lenne a fősúly fektetendő, hanem az eb képességei legalább ugyanolyan kihatással legyenek osztályozására s végül díjazására.

A divattenyésztésnek még több átka is van. Hogy tudniillik a tenyésztő kiállításokon eredményeket

is érjen el, szükséges, hogy sokat tenyesszen, mert akkor nagyobb a valószínűség, hogy tenyészetéből egyik vagy másik példány az első díjat nyerje el. Kénytelen tehát sokat tenyészteni, ez pedig másképpen, mint kennelben vagy boxokban nem történhetik. A kenneltenyésztés pedig elsorvaszt és elront mindent, amit eddig ebeinkbe neveltünk, mert az eb tömegekben tartva rossz tulajdonságokra tesz szert. Az eb megköveteli, hogy úgyszólván személyiségnek tekintessék, hogy gazdája állandóan foglalkozzon vele, kivált akkor, ha a növendék-ebkorát éli. Éppen úgy, mint egy magára hagyott gyermek nem szeresheti meg azokat a tulajdonságokat, amelyekre szüksége van, hogy a társadalomban az őt megillető helyet elfoglalhassa, éppen úgy elvadul, legalább is közömbös lesz az ember iránt az az eb, amely kennelben nevelkedett. Az a magánember, aki sok ebet tart, nem képes kellő számú személyzetet hozzá fogadni, de még kevésbé személyesen minden ebjével foglalkozni.

A kereseti célból űzött ebtenyésztésnél az irányt nem a szakember, hanem a vevő ízlése szabja meg.

A szolgálati ebtenyésztés a nemesebb, a gyakorlati célt követi, tenyésztési tervét úgy állítja fel, hogy annak eredménye egy a közszolgálatban alkalmazható egyed legyen. Csak másodrendű kérdés ennél, hogy a nagyközönség előtt ebjének küllembeli tetszését nyerje el, a pénzkérdés és ezzel kapcsolatban az értékesítés pedig bizonyos határok között mozog. A szolgálati ebtenyésztő nem bárkinek ad el ebet, nem mindig ad el ebet és nem bármely célra. Ha azonban egy ebet értékesít, akkor annak meg is kell felelnie s így természetesen megfelelő lesz az ára is.

A szolgálati ebtenyésztést csakis kistenyésztő űzheti eredménnyel, aki egy vagy két szukával tenyészt. Ennek módjában áll, hogy úgy a tenyészegyedekkel, valamint az ivadékokkal szakszerűen foglalkozzon, őket nevelje s így alkalmazható szolgálati ebeket szaporítson. Legyen ez a kistenyésztő

egy úgynevezett kisember, vagy egy lömöttebb pénz-erszénnyel bíró egyén, az mindegy, fontos csak az, hogy elsősorban a nemes célt tartsa szem előtt, ne csak szép kutyákat, hanem alkalmazható ebeket is tenyészsen. Nézetem szerint tehát csakis az tekinthető szolgálati ebtenyésztőnek, aki maga is alkalmazza az ebet, maga képezi ki, neveli, akinek szolgálati vagy magánténykedése az ebbel szoros viszonyban áll és az ebtenyésztés alapfogalmait bírja. Ezek elsősorban a csendőreink, honvédeink, vámőreink, rendőreink, pásztoraink stb. Ma majdnem minden egyesületben ezek az emberek csak mint kültagok szerepelhetnek s így jogaik megnyirbáltak s az ügyhöz való hozzászólásuk kötött. Már pedig azt hiszem, hogy jobban tudja elbírálni az a rendőr- vagy csendőraltiszt, hogy ebjétől a gyakorlati életben mit is kívánjon, hogyan lehet ez neki segítségére, mint az, aki az ügyvel esetleg csak szervezetileg foglalkozik, ebet sohasem vezetett, talán nem is tenyésztett, mert hiszen hivatása is egészen más, mintsem hogy az ebbel összefüggésben lenne. Nagyon szükségesnek vélem tehát, hogy az egyesületi életben e téren is változás történjék, mert ez lenne az első lépés a haladásra.

Nagy hiba az ebtenyésztésünkben az is, hogy a sport-, illetve divattenyésztők mellett alkalmi tenyésztők is léteznek, akik minden lehető és lehetetlen ebet össze-vissza párosítanak; ennek azonban az az oka, hogy ezek az emberek a tisztavérű tenyésztés fogalmával nincsenek tisztában, ezt lebecsülik, vagy erről egyáltalán ismeretekkel nem bírnak.

Ha minálunk a szolgálati ebtenyésztők száma megszorodik, a meglevőket felkeressük, velük a tenyésztés tudományos ismereteit közöljük, akkor tapasztalataik, ha megfigyeléseik tárgyilagosságon alapulnak, az ebtenyésztésnek csakis hasznára lehetnek.

A kezdőnek rendszerint a legjobb tanácsadó — a tapasztalat — hiányzik. Éppen ezért szükséges, hogy a kezdő az adott tanácsokat és szabályokat betartsa, mert ezek őt a károsodástól megóvják,

ebeinket pedig a végpusztulástól, az elkorcsosodástól mentik. Irodalmi segédletek, melyek az állattenyésztésről szólnak, bőven kaphatók s habár a legkevesebb tárgyalja az ebtenyésztést is, a gondolkozni tudó olvasó az azokban foglaltakat az ebre is tudja majd vonatkoztatni. Tanáccsal szolgálhat ezenkívül minden kiképzett ebvezető, az egyesületek és az állami telepek.

A szolgálati ebtenyésztésben igen nagy fontossággal bírnak az ebről felfektetett következő okmányok:

a) A törzskönyvi lap, mely az eb származásáról ad felvilágosítást és a benne rejlő vérvonalakat tartalmazza s melyből az eb kora, tenyészlője, valamint esetleg volt betegségei tűnnek ki.

b) Az előjegyzési lap, melyet a vezető a kiképzés alatt tölt ki, bejegyezve minden észleletét, melyről az eb jövőbeni alkalmazhatóságára következtethető.

c) A működési napló, melyből kitűnik, hogy az eb a gyakorlati alkalmazásban hogyan felelt meg.

Természetesen szükséges, hogy ezek az adatok a valóságnak megfeleljenek. A származási lap adataiért rendszerint az egyik vagy másik egyesület vállal szavatosságot. Az állami telepeken tenyésztett egyedek származási lap adatainak helyességeért az illető telep vezetősége felelős. A származási lapban szántszándékkal bejegyzett valótlán adatok szerkesztője okmányhamisítást követ el: cselekménye bírói úton üldözendő. Az előjegyzési lapot a kiképző tölti ki. Ebben ritkán lesznek meg nem felelő adatok, mert ez vizsgáknál bemutatandó s ilyenkor a vizsgázó a hibát észreveszi és kijavítja. Tanfolyamokon az adatok az előjegyzési lapba ellenőrzés mellett lesznek bejegyezve. A működési napló adatait szintén a vezető jegyzi be. A valóságnak meg nem felelő bejegyzések törlésére a teljesített szolgálatnál jelen volt közbiztonsági közeg jogosult. Minden vezető azonban gondolja meg azt, amit beleír, mert a működési napló nem arra való, hogy ebjéről benne

dicshimnuszokat zengjen, hanem működését az ebtenyésztés érdekében a tényeknek megfelelően, szárazon és röviden írja le.

Leszögezni kívánom még, hogy a tenyésztés az egyednek a jó testi tulajdonságokhoz és a teljesítő-képességhez csak a hajlamot adja. A testnek teljes kifejlődése a felnevelés és tartástól, míg az alkalmazhatóság a hivatásban a neveléstől és kiképzéstől függ. Éppen ezért fontos, hogy a tenyésztés, kiképzés és alkalmazás egymással szoros kapcsolatban álljanak, kéz a kézben haladjanak, ha eredményt akarunk elérni. A szolgálati ebtenyésztésnek ez a fő irányelve.

Ha még oly jó tenyésztési ebünk is van, azonban nem foglalkozunk vele és nem úgy tartjuk, ahogyan kell, akkor elsatnyul és elkuvaszosodik, sőt mi több, a hanyatlás az ivadékaiknál is valószínű.

2. A nemzés, megtermékenyítés és öröklés.

A kutya ivaros nemzés útján szaporodik, melynek lényege az ivarmirigyekben termelődő hím- és nőnemű csirasejtek egyesülése.

A hím csirasejt, ondósejt kicsiny, mozgékony sejt, mely a herében fejlődik és az ondóval kerül ki a hím kutyából. Egy ejakulatumban ezer meg ezer ondósejt van, melyek gombostűalakúak és szabadszemmel nem láthatók. A női csirasejt, petesejt a petefészekben termelődik. Az ondósejtnél aránytalanul nagyobb, golyóalakú mozdulatlan sejt, mely szabadszemmel éppen még látható.

A megtermékenyítés egy petesejt és egy ondósejt egyesülése által történik. A petesejt részéről ezt a folyamatot fogamzásnak nevezzük. Az ebnél a megtermékenyítés az anyai szervezetben, a méhkürtben történik. A pároztatás alkalmával a hüvelybe, vagy a nyitott méhszájra lövelt ondó egyfelől a méh szívóhatása, másfelől pedig az ondósejtek aktív mozgása folytán a méhkürtbe kerül s ott egy a sok közül a

petesejt belsejébe hatol, vagyis megtermékenyíti. A megtermékenyítés sohasem esik a fedeztetéssel egy időre, hanem csak később következik be. Mihelyt az ondósejt feje a pete külső burokját áttörte, a burok összehúzódik és az ondósejt feje többi részeitől elválik. Ezután a magzat fejlődik ki a petén belül. A petének a burka az úgynevezett magzatburkot képezi. A burok külső hátyája a méhlepénnyel kerül szoros összefüggésbe, melyen keresztül az anya véreből szívja magába a magzat a szükséges tápanyagokat. Közvetlen összeköttetés az anya vérkeringése és a magzat között nincsen. Ha a magzat a születéshez érett lett, akkor az anyaméh izmai és a hasprés nyomása által lökve lesz. Előzőleg azonban a magzataburok megreped és az abból kiömlő magzatvíz a hüvelyt csuszamlóssá teszi.

Az öröklődő anyagot képviselő csirasejtek egyesülése folytán az apa és anya tulajdonságai az utódra átöröklődnek. Ámbár az apa és anya egyformán járul hozzá az utód felépítéséhez, azért ez a tulajdonságokat illetőleg mégsem foglalja el mindig kettőjük között a középső helyet. Így az utód inkább arra a szülőre üt, amely öröklődő anyagának életenergiája nagyobb volt. Az átöröklés tehát a szülőállatok egyedi átütőerejétől függ. Ez az átütőerő nagyban az egyed vérenek egyenletességéből és állandóságából biztosul. Ezt az átütőerőt, ha ezzel egy a kívánalmaknak minden tekintetben megfelelő apa- vagy anyaaállat rendelkezik, tenyésztéknek nevezzük. A tenyésztésben nemcsak a kiváló küllem és a származási lap lesz mérvadó, mert lehet egy küllemileg kevésbé megfelelő eb éppen az, amely leginkább előnyös tulajdonságokat örökít át. Egy eb tenyésztékét szemmel nem bírálhatjuk el, arra biztosan csakis az utána vagy általa lökött egy vagy több alom kiegyenlítetttségéből lehet következtetni. Ezt a kiegyenlítetttséget, más szóval az ivadékok egyformaságát, nemcsak a küllemre értem, hanem minden más tulajdonságra is. Természetes, hogy a küllembeni egyformaságról egyéb tulajdonságok

egyöntetőségére lehet következtetni, ez azonban csak valószínű és nem biztos.

Előfordul, hogy az ivadék nem a szülőállatok, hanem a nagyszülők, vagy egy előbbi őshöz hasonlít. Ez visszaütésnek nevezhető, mely főleg akkor tűnik elő, ha apai részről idegen vért keverünk bele a tenyésztésünkbe. A visszaütést, ha egy régebbi őstre vonatkoztatható, atavismusnak nevezzük.

A nem átöröklésénél találjuk továbbá, hogy a hímnemű ivadékokra a hím nemi jellegei: erőteljesebb testalkat, erősebb fogazat, sörényképződés; az anyaállatokra a nőnem jellegei: simulékonyabb természet és finomabb formák öröklődnek át. Eltérés ezen szabálytól tenyésztési zavaroknak a bizonyítéka. Ily fogyatékoságokkal felruházott ivadékok továbbtenyésztésre nem lennének alkalmasak. Függetlenül ezen nemi jellegek szabályos átöröklésétől előfordul, hogy a hímnemű állatok az anyával, a nőneműek az apával mutatnak más tulajdonságokban hasonlatosságot.

A szerzett tulajdonságok átöröklése még ma is egyesektől kétségbe lesz vonva, hogy azonban tényleg fennáll, arra többek között bizonyíték a csonka fark átöröklése, nemkülönben az, hogy gyakorlati tapasztalatom szerint nagy előhozókedvvel rendelkező szülőállatok ivadékai az előhozást úgyszólván maguktól, minden behatóbb kiképzés nélkül tanulták meg. Nem képezheti ez különben sem vita tárgyát, mert hiszen nagyon jól tudjuk, hogy egyes eb-fajtákat direkt egy bizonyos célra tenyésztenek. És éppen a szerzett tulajdonságoknak fennálló átöröklése készítse a mi szolgálati eb-tenyésztőinket arra, hogy tenyészegyedeiket ne csak szaporításra alkalmazzák, hanem foglalkoztassák is, mert tapasztalatból állítom, hogy a kiképzett, foglalkoztatott tenyészegyednek a kijelölt szolgálata és működése szinte izzé-vérré válik s így ezt, de legalább a hajlamot arra a szolgálatra, amelyben alkalmazva van, ivadékaira átörökíti. Természetesen senki se gondolja azt, hogy két kitűnő jelentő-eb kész jelentő-ebeket fog produ-

kálni, mert a jelbeszédet, melynek a vezető és ebje között ki kell alakulnia, éppen úgy, mint a gyermek az írást, a szülőktől nem örökölheti. Ennek betanítása a kiképzés dolga.

Sajnos, nemcsak a jó, hanem a káros tulajdonságok is átöröklődnek, ilyen a puhaság, úgy a szervezetben, mint lélekben. Ez a belső lágyság lelki betegségeknek a kezdete, melyekre az ivadékok is inklinálnak. Ennek következtében tenyészállatainkat edzett, egészséges, betegségtől mentes és helyesen kiképzett és alkalmazott, nem pedig a gyávaság jellegével felruházott törzsekből válasszuk ki.

3. Tenyészegyedekről.

Egy ebnek tenyészértéke a csirasejtjeiben rejlik, az összbnyomástól, testalkattól s a mutatott teljesítményeitől azonban nem egészen független. Nemkülönben fontos szüleinek és őseinek ismerete és beható tanulmányozása, ami feljegyzésekből is lehetséges. Tökéleteset e földön semmiben sem találunk s ezért törekednünk kell úgy küllemileg, mint belső tulajdonságokban hibátlan tenyészállatokat kikeresni, melyeknek vére is biztosítékot nyújt tenyészértékükre és tenyészpárukhoz illenek.

Az eb vérösszetételéről, nemes származásáról a származási lap, teljesítőképességéről és tehetségeiről a működési napló ad felvilágosítást. Küllembeni megfelelő voltát szemmel bírálhatjuk el.

Fontos a kor. Egy tenyész-ebnek teljesen kifejlettnak és érettnak kell lennie, hogy eredményesen fedezhessen, illetve fogamzon és kihordhasson, valamint életerős ivadékokat lökjön. A kan csak a betöltött második év után, a szuka kevéssel előbb, körülbelül 18—20 hónapos korban tenyészítésre alkalmazható. Az ivarérettség és nemzési kedv jóval előbb áll be. Ha azonban éretlen korú ebekkel tenyészünk, azt nemcsak az ivadékok, hanem a tenyészállatok élet- és tenyészereje is megsínyli.

Fiatal szülők csak kisszámú és kevés életképes ivadékokat hoznak. Minthogy különbeni tulajdonságokban sem érettek, így az ivadékaik is fogyatékossgot fognak azokban felmutatni. Kivált az anyaállat játszik ebben nagy szerepet, mert ő hordja ki a magzatot és neveli fel a kölyköt. Egy fiatal anyánál még lágyak az izomszalagok, a terhet nem bírják, a kezelőtti rész kötése meglazul s a hát ereje elvész. Tenyészképessége megrövidül, kifejlődése és növése meg lesz gátolva. Ugyanez áll a fiatal kanoknál is, melyeknek fedezőképessége, teremőereje és tenyészértéke csökken. Tenyészállatokat ifjú korukban kímélni kell, tenyészérettségük eléréséig azonban dolgozzanak és foglalkoztatva legyenek, mert csak úgy remélhetünk tőlük egészséges és alkalmazható ivadékokat. A tenyészképesség a korról csökken, de annál tovább tart, minél jobban kíméltük az egyedtet ifjú korában, minél erősebb ez s minél szakszerűbben tartatott. A tenyészképesség csökkenésével az ivadékok életereje is kisebbedik. Ezt kiegyenlíthetjük azáltal, hogy egy értékes és nagykorú fedező kannal egy teljes erőben levő szukát fedeztetünk és megfordítva: egy idősebb szukát egy tenyészéretté vált kannal. Általában véve mondhatjuk, hogy ebek, melyek tenyészítésre csak a teljes érettség elérése, tehát két éves kor után használtattak, tenyészértéküket öt, esetleg több éven át teljes mértékben megtartják.

Mindkét tenyészegyednek legelsősorban határozott nemi jellegekkel kell bírniok. Ezeknek jelenlétéből életerős nemi sejtekre következtethetünk. Ezután megfigyeljük egészségi állapotukat. Egy tenyész-ebnek teljesen egészségesnek, kemény természetűnek és izmosnak kell lennie. Egészséget és üdeséget a szemek kifejezésén, a szőrzet fényén és állapotán, szóval az eb egész lényéből ismerjük ki. Az edzettséget és szívósságot szintén az eb összbenyomásából, a csontok és izmok mineműségéből állapíthatjuk meg. A csontozat ne legyen otromba vagy szivacsos, hanem főleg a csöves csontok aránylag finomak, acélosak, az ízületeknél erősbödők legyenek. Mérvadó az izüle-

tek szárazsága és az izmok keménysége is. Tenyészbek ne legyenek kövérek, mert a túlságos hájfelgyülemelés károsan hat a csirasejtek fejlődésére.

Idegszopornycában beteg volt ebek a tenyésztésből feltétlen kizárandók, éppen úgy, mint agybeteg ebek. Egyedek túltenyésztési hibákkal tenyésztésre nem alkalmasak.

Magasságban is megfeleljen a két szülőállat, természetesen azonban, hogy a kannak erőteljesebbnek, magasabbnak kell lennie, mint a szukának. Szolgálati ebeknek legalkalmasabbak a 60 centiméter körüli ebek. Túlnagy ebek kiütnek a szolgálati ebek csoportjából, nem alkalmazhatók eredménytelenül s rendszerint a túltenyésztésnek a produktumai. Az állattenyésztés többi terén is bebizonyosodott, hogy a középtermetet túlhaladó egyedek megbízhatatlan tenyészállatok.

A herék kiszedése fokozottabb növést idéz elő, mert a csontváznak porcogós részei később csontosodnak el. Eltekintve ettől, a herélés más testi és lelki károsodást von maga után. A fokozottabb növés kivált a lábszárcsontoknál észlelhető, főleg a kézmögötti részen, míg ezzel ellenkezőleg a fejcsontozat fejlődése visszamarad. Ebből következik, hogy a nemi mirigyek jelenléte nagy befolyással van a természetes testi és lelki fejlődésre. Közelfekvő tehát azon feltevés, hogy a túlnagy ebek említett gyenge átöröklőképessége a nemi mirigyek gyengeségével függ össze, ami úgy lehet a túlságos nagyságnak az oka. A fej kicsinysége valószínűleg befolyással van a tartalmára is. Emlékezzünk csak vissza a mostani kiállításokon látott újabb tenyésztésű ebekre a túlságosan kifejlett kézmögötti résszel, minek következtében hátrahagyott állásúak és azokra a nemes fejű kanokra, melyeknek fejük inkább szukajellegű. Természetesen túlkicsi ebeket sem alkalmazunk tenyésztésre. Ezek rendszerint nem oly teljesítőképességűek, gyengelábú csenevészek, melyek rossz tartás, gyenge táplálkozás, kezelni elmulasztott betegségek, túlkorán tenyésztés alá vont szukák eredményei.

A testalkat egyes részeinek mikéntiségéről a szolgálati eb külleme és alkalmazhatósága alatt írtam. A legtöbb kutyának testalkatán javítani kell akkor is, ha általában a fajtaképnek megfelel. Testalkati hibák, kivált a vétagoknál nem mindig az átöröklésnek a következményei. Okuk a hibás felnevelésben, nem elegendő és nem célszerű táplálkozásban rejlik. Ha ilyen testalkati hibákat javítani akarunk, akkor legelőször is a tenyésztés két alaptörvényét kell szem előtt tartanunk. Az egyik: „Egyforma párosítva egyformával, egyformát eredményez”. A másik: „Különböző különbözővel, kiegyenlítést eredményezhet”. Az egyenlőségi törvényt a beltenyésztésnél oda módosíthatjuk, hogy ebben alkalmazva nemcsak egyformát eredményez, hanem vért és tulajdonságokat szilárdít és fejleszt. Ez természetesen úgy a jó, mint a rossz tulajdonságokra vonatkozik. Szem előtt kell tehát tartanunk, hogy ez a fejlődés végeredményben a túltenyésztéshez vezethet. A kiegyenlítésnél viszont tekintetbe kell vennünk, hogy az egyik szülőnek a hibája a másik szülőnek az ellenkező hibájával nem javítható. A javítás csakis egyiknek teljes tökéletességétől függ. Ez már az öröklés alapfogalmával nyeri magyarázatát, mert hiszen nem lehet hibátlan az az ivadék, amelynek sem egyik, sem másik szülője sem hibátlan. Így pl. nem egyenlíti ki a szukának túlhoszú gyenge hátát egy rövidhátú kan, vagy pedig a szélesmellű, vastag csontú, kicsavart könyökű szülőegyedet egy magaslábú, keskenymellű tenyészpár. Az egyes testrészek átöröklésére vonatkozólag megfigyelések történtek, melyek szerint az apaállat belső és leki tulajdonságokban élesebben üt át. Ugyanúgy mérvadó az apaállat a váll fekvésében, a kézmögötti rész épültségében és a fültartásban, míg az anya nagyobb befolyással bír a mar alakulására. A fej általában a két szülő fejformájának a középalakját képviseli. Szépséghibák a fejen igen erősen öröklődnek át, ugyanúgy állási és járási hibák, lapos bordák, hajlott vagy pontyhát, gyenge ágyék, valamint és kivált

képpen a lebernyeges nyak és a túlnőtttség. Ez utóbbi hibák tekintet nélkül arra, hogy az apa vagy anya hibái-e.

Különös figyelemmel kell lenni a párosítandó ebek természeti tulajdonságaira. Természetbeni tulajdonságok biztosan átöröklődnek és sajnos, kivált a kedvezőtlenek, mint a lágyság, félénkség, tunyaság és gonoszság. A kannak elevennek, élénknek és tüzesnek kell lennie, a szuka pedig ne legyen félénk vagy lágy természetű, mert ezt az utálatos tulajdonságot kicsinyei nemcsak az anyatejjel szívják magukba, hanem már növekedésben lévén, rossz példát látva, ezt a vadságot elsajátítják. A szuka átörökít és nevel, tehát kétszeres befolyással van az ivadékra. A bátorsághoz, kackiás, hetyke természethez mindkét szülőnek kell hozzájárulni. A támadó kedv inkább a kanokra jellemző, mert azoknak a szukáért esetleg verekedni kell, azért az anyaállatban is jelen legyen ezen tulajdonság, mert az ő feladata viszont a fészek és az alom megvédése.

Az ebben rejlő kedvező tulajdonságok kiképzéséről, ennek fontosságáról már említést tettem, fel-
említem azonban még egyszer, hogy ki nem képezett, munkában nem levő ebekkel ne tenyésszünk. A tenyésztésre való kiválasztásnál ne tekintsük azt legfontosabbnak, hogy a kiválasztandó egyed valamelyik kiállításon küllemileg kitűnően osztályoztatott-e, hanem tartsuk legfontosabbnak szolgálati kiképzési fokát és gyakorlati értékét. Mi a szolgálati ebeinknek sok életpályát nyitottunk, melyekben nem mindegyiknek kell mesternek lennie, fontos csak az, hogy az egyedben rejlő képességek ki legyenek fejlesztve, fel legyenek frissítve s ezáltal átöröklő képességük fenntartva legyen. Egy kutyát rövid ideig kiképeztetni s azután vele egyáltalán nem törődni, természetesen nem elegendő. Aki ezt teszi, vagy így gondolkozik, az inkább házinyulakat vagy tengerimalacokat tenyésszen, nem szolgálati ebeket.

Az igazi szolgálati ebtenyésztés nálunk csak most kezdődik. Az ebkedvelők eddig egyoldalúlag

tisztán csak sporttenyésztéssel foglalkoztak, amely, sajnos, több tekintetben káros befolyással volt a mi ebeinkre. A szolgálati ebtenyésztésben feltétlenül odáig kell jutnunk, hogy az eb kiképzési fokára, mineműségére és behatóságára ugyanolyan figyelemmel legyünk, mint az eb küllemére, vagyis a tenyésztő egy eb kiválasztásánál ennek teljesítő-képességét, alkalmazhatóságát ugyanolyan fontosnak tartsa, mint küllembeni osztályozását. Ugyanúgy, mint a juhászaink, küllemre való tekintet nélkül a terelésre kiválóan alkalmas ebeket párosítják, ugyanúgy igyekezniök kell az ebkedvelőknek is a tenyésztésre való kiválasztásnál a szolgálati ebtől kívánt tulajdonságokat tekintetbe venni. Ez alatt természetesen nem értem azt, hogy ezt a tenyésztő a fajtajellegek rovására is betartsa.

Az általános életfeltételekre és viszonyokra, melyek között egy tenyészállatot tartunk, szintén különös gondot kell fordítani, mert ezek az öröklő anyagra befolyással vannak. Károkat okozhat többek között főleg a kenneltartás, a munkanéküliség, betegség és nem elegendő etetés és gondozás. Ezeken kívül azonban a tartási hely és a tulajdonos változása is zavarokat okozhat az öröklő anyagban, mert az állat más kézbe, más bánásmód alá és más életviszonyok közé került, melyekhez előzőleg hozzá kell szoknia, hogy volt átöröklő erejét ismét elnyerje. Így káros befolyással vannak a sok kiállításokra való utazások is, melyek egy ebre nézve sok izgalommal és nélkülözéssel járnak.

Az említett viszonyokon kívül testi megerősítések, gyakori és erős nemi kihasználás is igen káros befolyással vannak a csirasejtek képződésére. Ez magyarázata annak, hogy kanok, amelyek szépségük miatt sok kiállításokon vesznek részt és amelyekkel sokszor fedeztetünk, tulajdonságaikat tulajdonképpen nem is úgy örökítik át, mint kellene. Ne tekintsük tehát a küllemileg kiválónak bírált ebet magas tenyészértékűnek, ha máskülönben szolgálati céljainak nem felel meg. Sokszor a győz-

tesnek testvére magasabb tenyészértékkel bír, mert ő belsőleg csirasejtjeiben erősebben rejti azt, amit a testvére küllemén hordoz. Szukáknál is mellékes a küllem értéke, mert itt a fontos, hogy jó nevelőanya legyen, belső alakulása a magzatok jó fejlődését biztosítsa és csak másodsorban jön tekintetbe a külső szépség.

Röviden mondva az igazi szolgálati ebtenyésztőnek fontosabb a munkaképesség, a használati érték, mint a küllemérték, a szépség.

4. A tüzelés.

A házi ebnél a tüzelés beállta nincsen bizonyos időszakhoz kötve. Általában megállapítást nyert, hogy a szuka minden 6—7 hónapban tüzel s hogy a lökés és a következő tüzelés kezdete között körülbelül 5 hónap mulik el. Ha egy szuka tüzelésekor nem lett fedeztetve, akkor a következő tüzelése már 5 hónap múltán várható. Kanok mindenkor fedezőképesek.

Növendék-szukáknál az első tüzelés a 8. és 10-ik hónap között jelentkezik. Az első tüzelés gyenge szokott lenni, mi miatt gyakran nem vesszük észre, aminek viszont kellemetlen meglepetések lehetnek a következményei, ha váratlanul vemheseedik. A második tüzelés rendszerint a 12. és 15-ik hónap között mutatkozik. Természetesen a fiatal szuka még akkor sem tenyészérett s azért az értelmes tenyésztő még a harmadik tüzelést is bevárja, ami azt jelenti, hogy vár, míg a szuka 18—20 hónapos lesz. Fiatal kanok is korán fedezőkedvvel teltek s már a 8-ik hónapban ivarképesek, tehát azokra is ügyelni kell, ha tüzelő szuka van a közelben. Fiatal állatokat, mindkét nemből tenyészérettségük elérése előtt, tenyésztésre kihasználni nem nevezhető tenyésztésnek, hanem egy galád eljárás az illető állatokkal, a fajjal és azokkal szemben, akiknek ezen állatok ivadékait átadjuk.

Ha a tüzelésnek beállta az említett időknél tovább tart, akkor annak oka súlyos, általános, vagy a petefészek és a méh megbetegedése. Gyakran az utolsó vemhességnél észre nem vett elvetelésnek a következménye. Ilyen esetekben mindig egy állatorvos keresendő fel, valamint akkor is, ha a tüzelések egy szukánál túl gyakran és rövid időn belül ismétlődnek, ami a belső szervek gyengeségére vall. Ilyen szukákat nem szokás fedeztetni, mert legtöbbszörre a kant nem is veszik fel, vagy ha felveszik, életképtelen, korcs s csekély számú ivadékokat szülnék.

Vannak szerek, amelyek a nemi ingert, a termelő erőt a kannál erősítik, a szukánál pedig a kimaradt tüzelést előhívják. Ilyen a johimvetol. Ha egy kannál a fedezési kedv kimarad, az valószínűleg beteg, vagy idős, elhasznált eb, nem termelőképes. Ezzel tehát tenyészteni nem volna szabad, amennyiben csak kevés és kevésbbé életképes ivadékokat teremthet. Szukáknál kellő elővigyázattal és csakis állatorvosi rendeletre alkalmazva hasznos lehet és eredményhez vezethet. Avatatlanok kezében kárt okoz. Ezzel a szerrel ellenkező hatással bír a hydrastinin, melynek feladata a tüzelés elnyomása. A tüzelésnek külső jelenségeit el is tünteti és a tüzelést rövid lefolyásúvá teszi. A szuka állítólag utána a rendes időben ismét tüzel. Ez a szer szintén csak állatorvos közbejöttével alkalmazandó.

A miskárolás, a petefészek eltávolítása természetesen teljesen kizárja a további tüzelést, de nem alkalmazzuk, mert az eb természetét is megváltoztatja, nekünk pedig éppen az eb természete a fontos és a fő.

A tüzelés közeledtének jelei nem minden szukánál egyformák. Némely szukák szeszélyessé válnak, bátortalanul és rosszkedvűen egy búvóhelyre vonulnak vissza s gyakran hajlamot mutatnak az elkalandozásra. Mások viszont annál ragaszkodóbbak lesznek s barátságosak idegenekkel szemben is. Vannak viszont olyanok, melyek fegyelmezettségüket,

vagy jó szaglásukat veszítik, sőt előfordul ennél fogva az is, hogy ételt sem fogadnak el. Növendék-szukák, amelyek a belsejükben végbemenő titokteljes elváltozásokkal még nincsenek tisztában, sokszor ijedten forognak és táncolnak, hogy elkaphassák a viszkető és csiklandozó jobbik végüket, amelyet aztán harapdossák. Az előzetes jelek elmulása után a szukák a kanokat szinte keresik, azokhoz tolakodnak, anélkül, hogy a legcsekélyebb bizalmaskodást megengednék nekik. Kínozzák őket és kanok módjára lovagolnak rajtuk.

A nemi szervek közvetlenül a tüzelés előtti időben fokozatosan dagadnak és ezáltal felfelé tolódnak. A vér odatódul s végül egy kevésbé erős, sok esetben egy erős vérzés áll be. A tüzelés előjelei körülbelül 8–14 napig tartanak s ugyanannyi ideig tart maga a vérzés is.

Fiatalabb, még fedezve nem volt szukák csak a vérzés megszűnte után szokták a kant felvenni. Idősebb szukák nem ily megbízhatók és sokszor a vérzés beállta után heteken át is, bármikor felveszik a kant. Miután egy tüzelő szuka igen nagy vonzóerőt fejt ki a kanokra és azoknak, ha eleinte még oly makacsnak is mutatkozik, ellentállni nem tud, azért feltétlenül szükséges, hogy a tüzelő szukát biztos helyre zárjuk el mindaddig, míg a tüzelése megszűnt.

A tüzelő szukanak kennelje minden oldalról biztosan el legyen zárva, mert úgy a kan, mint a szuka ebben az időben hihetetlenül találékony. Nem egyszer fordult elő, hogy a kívül leskelődő kan a tüzelő szukához az utat a levegőn át, vagy a föld alatt választotta: átugrotta a kerítést, vagy aláásta. Legjobb, ha a tüzelő szuka kenneljenek a kulcsát a szuka tulajdonosa maga őrzi meg.

Ha egy szukát egy nem kívánt kan fedezi, akkor állatorvos által langyos, ecetes, egynéhány csepp sósavval vegyített vízzel öblítsük ki a méhét. Ez az öblítés azonban csak akkor használ, ha a fedezés utáni legközelebbi órában történik. Fontos,

hogyan a folyadék a méhet is kiöblítse. Későbbi kísérletek eredménytelenek. Minden szer vagy behatás, amely oda irányul, hogy a magzatot elhajtsa, nagyon meggondolandó, mert a szuka egészsége és élete veszélyeztetve van. Ilyenkor legjobb a lökést megvárni és azután az alomnak egy részét, de semmi esetre sem az egészet eltávolítani. Az alomnak egy részét azért kell meghagyni, hogy a szuka tejét kiszívja. Ha ilyenkor a szukát kevésbé etetjük, akkor a tejképződés úgyszólván visszamarad. A meghagyott kölyköket 2—3 hetes korban, egyiket a másik után távolítjuk el. Egy szukanak későbbi tenyésztése azért, mert egy korcs kannal fedezettett, nem szenved.

Amint említettem, a szuka évente kétszer tüzelhet, tehát két almot lökhet. Egy egészséges, teljes erőben levő szukanál a tenyésztő a természetnek szabad folyást engedhet, mert úgyszólván legfeljebb 4—5 kölyköt hagy az alomban. Ha egy ilyen szukanál az egyik tüzelést kihagyjuk, akkor az könnyen elzsírosodik, ami a fogamzás és a tenyészképesség rovására megy, vagy későbbi rendellenességeket a tüzelésben vonhat maga után. Betegség, vagy az utolsó alom által túlságosan igénybevett szukát természetesen kímélni kell. Sokszor a tenyésztő körülményei, pl. kellő helyiségek hiánya lesz oka annak, hogy a novembertől február hóig kölyköket ne neveljen. Ezzel nem azt akarom mondani, hogy az almot szobában kell tartani s fűtéssel a hideg ellen megóvni, mert szolgálati ebeink nincsenek annyira elkényeztetve, hogy erre szükség lenne, sőt ellenkezőleg, minél kevésbé elkényeztetett az alom, annál életerősebb, erőteljesebb és szívósabb lesz. Gondoljunk csak a magyar komondorunkra, kuvaszra és pulira, amelyek gyakran télen, a szabadban, egy szalmakazalban készítik fészüküket.

Hogyha egy tüzelő szukát nem akarunk fedeztetni, akkor azt biztosan el kell zárunk mindaddig, míg vonzóerejét a kanokra teljesen elvesztette. Természetes, hogy célszerű élelmezés mellett kellő moz-

gásról gondoskodni kell. Célszerű, mielőtt egy ilyen szukát ismét szabadon bocsátunk, bármilyen kannal egy próbát eszközölni, hogy felveszi-e még.

5. A fedezés.

A fedeztetés legalkalmasabb ideje a szuka tüzelése alatti vérzésének vége felé esik, vagyis a vérzés kezdetétől számítva 8—10 napra. Hogy a vezető az alkalmas időt megtudhassa, jó, ha a tulajdonképpen kiválasztott fedező kannal való fedeztetés előtt egy másik kannal megkísérli, vajjon a szuka állja-e és felveszi-e azt? Természetes, hogy ezen kísérletnél óvatosnak kell lenni és ha a szuka áll, akkor legfőbb ideje, hogy a kiválasztott kanhoz vezetessék. Ha a fedező kanhoz nagyobb utat kell megtenni, akkor az utazás idejét számításba kell venni, ellenesetben előfordulhat, hogy a szuka, későn érkezvén a kanhoz, azt már nem veszi fel. Kivált azért, mert az utazás alatti izgalmak egy már elmuló félben levő tüzelést beszüntethetnek. Egyes szukáknál a tüzelésnek legerősebb volta csak órák hosszat szokott tartani és csak ebben a rövid időben állják a kant. Ha ilyen szuka fedezetlenül marad, az nem nagy kár, mert ezen tulajdonságot az utódok fokozottabban örökölhetik.

Egy a növendékkorban jól gondozott és táplált kan 30—40 szukát fedezhet egy évben egyszeri ugrással. Erősebb kihasználása a kannak termékenyítő-képességét csökkenti, az ivadékok értékét rontja, mert ezek gyengébbek, kevésbé ellenállóképesek és nem eléggé tanulékonyak lesznek. A kannak gyakori, egymásutáni fedezése esetén a túleröltetés következtében a nemi szervek többféle megbetegedése keletkezhet.

A fedezés maga annál simábban folyik le, minél természetesebb körülmények között történik s minél kevesebb kényszer játszik közre. Ha egy szukának viselkedését nem ismerjük, akkor száj-

kosárral látjuk el, nehogy a kan után kapdosson, miáltal azt megsebezheti. Fedeztetésekhez a szájkosarat mindig el kell vinni. Célirányos a szukát és a kant a fedeztetés előtt egy helyiségbe vezetni, melynek padlója nem sikos, hogy ott mindketten szabadon mozogva egymással megismerkedhessenek. A szokásos ismerkedési eljárás után a kan a szukára ugrik és lökőmozgást végez addig, míg a hímveszője a szuka szeméremtestébe jut, ha ez megtörtént, akkor a hímveszőnek lökéshez hasonló mozgása egyhelybeni dörzsölésbe megy át, ami a makk megduzzadásának a következménye; ez azon észlelhető, hogy a kan a hátsó lábával lépni kezd. A lépésnek megszűnése bizonyítéka annak, hogy az ondó ki lett löelve. A majdnem ökölnagyságúra megdagadt része a hímveszőnek a kan és szuka szétválását meggátolja s a lógást vagy akadást eredményezi, mely jellemző az összes kutyafajoknál. Céja az, hogy az ondószálak biztosan a méhszájba jussanak. Az ondó kilövelése után a kan a szukáról oldalt leszáll, az egyik hátsó lábával a szukán átlép és legtöbbször úgy helyezkedik el, hogy a szuka és a kan hátsó lábai egymást érik. Az összeakadás addig tart, míg a megduzzadt test leapad. Szukáknál, melyek első ízben lettek fedezve, 20 percig, sőt félóráig is tart. Erőszakos szétválasztása az ebeknek mindkét állat súlyos megsérülésével járhat. Ha tehát egy szuka egy nem kívánt kannal akad össze, akkor nem marad más hátra, mint a fedezésnek természetes lefolyását bevárni. A szétválasztást meggyorsítjuk, ha mindkét ebnek farát hideg vízzel óvatosan lelocsoljuk.

Némely szuka igen sokáig makacskodik, ha még nem eléggé érett a fedezésre, ezt azonban egy tapasztalt fedező kan a szagáról felismeri és nem törődik többet vele. F fiatal tüzes kanok azonban kifárasztják magukat és sok erőt veszítenek, miért is az ilyen szukáktól minél előbb el kell őket vezetni. Ha egy szuka azonban azért áll rosszul, mert a tüzelése már elmúlt, azt a kan csakhamar észre-

veszi és elveszíti fedezőkedvét. Előfordul, hogy szukák idegen helyen az elhagyatottság érzése, bátortalanság és féltékenység miatt nem veszik fel a kant, kivált akkor, ha utóbbi túlhevesen ront rájuk. Ilyenkor a túltüzes kant meg kell kötni, hogy a szuka saját kedve szerint közeledjen hozzá. Némely szukánál előnyös a csecsbimbók simogatása, vagy a hüvelyk- és mutatóujjal az ágyékre gyakorolt nyomás, mely segítségek nemi ingeret fejtenek ki.

Ha az említett segítségek nem használnak, akkor szükség esetén csak a kényszer marad hátra. Ez esetben azonban gyakran előfordul, hogy a fedező kan, a kényszert látva, nem ugrik, kivált akkor, ha a szuka körül sok segítő settenkedik. A kényszerfedeztetés legkönnyebben úgy hajtható végre, hogy egy ember mindkét kézzel a szukát nyakövénel megfogja s ezzel az oldalt való kitérését és lefekvését megakadályozza. Egy másik ember a szuka mellé térdel, jobbtérdét a szukához támasztja, jobbkezét pedig a szuka alá tolja s ezzel állóhelyzetben tartja. Ha a szuka alá egy kendőt húzunk s ezzel akarjuk fenntartani, akkor kétoldalt egy-egy embernek kell állni.

A megtermékenyítéshez nem feltétlenül szükséges, hogy az ebek összeakadjanak, ez csak biztosítja a megtermékenyítést. Elegendő, hogy az ondó folyadék a szeméremnyílásba kerüljön, ami akkor is megtörténhetik, ha a szuka közvetlen a hímvessző megduzzadása előtt a kan alól elugrott. Ilyen esetekben, valamint a természetes lefolyású fedezések után meg kell akadályozni a szukát, hogy leüljön és vizeljen, mert akkor az ondó könnyen kifolyik, illetve ki lesz öblítve. Eltekintve ettől, az egészséges vizelet savakat tartalmaz, savak pedig a csirasejtekre öltető hatással vannak. Minél mélyebbre történik az ondó belövelése, annál biztosabb a megtermékenyítés. A fedezés után a szuka egy pár óráig kötve tartandó, hogy ne mozogjon. Fedezés előtt 3—4 órával ne etessük az ebeket.

A kannak termékenyítőképességét mikroszkópikus vizsgálat által meg lehet állapítani, mert

300—400-szoros nagyítással az ondósejtek jelenléte észlelhető. Ha egy szuka terméketlen, annak rendszeren a nemi szervek belső gyulladása az oka. A gyulladás által savas folyadék képződik, mely az ondósejteket megöli. Ilyen szukánál 3% szódaoldat-öblítést alkalmaztassunk állatorvos által.

Egyszeri fedezetés a megtermékenyítéshez elegendő, ha azonban kétszer fedetjük a szukát, akkor azt 24 órán belül kell eszközölni. A második fedezetés a már megtermékenyített petékre befolyással nincsen, előfordulhat azonban, hogy a második fedezetéskor a még meglevő meg nem termékenyített petesejtek megtermékenyülnek s ha most a két fedezetés közötti idő nagyobb, akkor a magzatok fejlődése is különböző s így előfordulhat, hogy lőkés-kor a későbbi fedezetés után keletkezett magzatok még fejletlenek és gyenge életképességűek. Megeshet, hogy utóbbiak holtan löketnek, esetleg a méhben elhalnak, ott gyulladásokat és magas lázt okoznak. Ritka esetekben előfordul, hogy a szuka a későbbi fedezetésből származó kölyköket később is lökte, vagyis teljes ideig kihordta.

6. A vemhesség.

Az első 4—5 hétben a vemhesség nem minden szukánál észlelhető. A vemhesség első jelei közé tartozik a csökkent étvágy, válogatás különben nem kívánt tápanyagokban, esetleg hányás, valamint a fekvő, nyugvó szukának a szűkülése. A hasnak kidomborodása csak az ötödik hétben észlelhető, később nő, míg a vemhesség vége felé hátrahúzódik.

Általában 63 nap a vemhesség ideje. Előfordulnak lőkések 59 nap előtt és 63 nap után is. Előzőket korai, utóbbiakat késői lőkéseknek nevezzük. A korai lőkést az anya valamely megerőltető mozdulata okozhatja, a késői lőkés a fedezetés után megérett és megtermékenyített peték következményének magyarázható. Sokszor azonban úgy az egyik, mint a másik észre nem vett fedezésnek az eredménye.

Egy vemhes szuka tápláléka erőt adó és kielégítő legyen, de ne terhelje túl a gyomort. Az ételmennyiség tehát több etetésre osztandó el. Az ételben feltétlen mész- és foszfortartalmú anyagok legyenek, mert a növekedésben levő magzatoknak ezen anyagokra nagyon is szükségük van. Tapasztalataim szerint ugyanilyen fontos a bőséges zöldség- és főzelékadagolás. Ellen esetben az anya kénytelen ezen tápanyagokat a saját testéből termelni, ami a csontozat és idegek rovására megy. Az említett anyagok a tejelést is növelik és táplálékosabbá teszik. A vemhes szuka sokat időzön a szabad levegőn és kellő mozgásban is részesüljön, anélkül, hogy túleröltetésnek legyen kitéve. Gyors mozdulatok, mint ugrás, gyors futás, verekedés, valamint ütés és lökés, kivált a vemhesség végén veszélyesek. Mindezek éppen úgy, mint betegségek elvetélést okozhatnak, ami igen gyakori, de rendszerint a vemhesség első idejében. Ilyenkor azt gondoljuk, hogy a szuka üres maradt, pedig legtöbbször az elvetélést nem vettük észre.

A vemhesség első napjaiban a szukát egy gilisztakúra alá kell vonni, mely három, esetleg négy hét után még egyszer megismétlendő. Rovaroktól is mentesíteni kell. Ehhez fürdöket nem ajánlok, ellenben igen jó tapasztalatokat tettem a fekhelynek és maga az ebnek naphtalinnal való bedörzsölésével. Természetes, hogy ezt hetenként legalább kétszer kell megismételni.

Nyolc-tíz nappal a lökés előtt a szuka fészket készítjük elő, hogy azt megszokja. Legjobb, ha éjjelen át abba a helyiségbe zárjuk, ahol a fészke van. Ez lehet egy szoba, üres istálló, szín stb., csak az a fontos, hogy eső és szél ellen védve legyen, ne legyen huzatos, padlója vagy alja pedig száraz legyen. Az ellés előtt csak kevés almot teszünk a fészekbe, mert a magzatvíz átáztatja és akkor nedvesen fekszenek a kölykök. A lökés után azonban az almot kicseréljük és bő puha fészket készítünk. A hűvöset a kölykök inkább tűrik, mint a nagy

meleget; hidegnek, vagy pláne fagynak azonban nem szabad őket kitenni. Ha egy szuka váratlanul lökne, akkor a lökés befejezését nyugodtan be kell várni, közben egy fészket készíteni s ha a lökés befejezést nyert, akkor az újonnan szülöttek a fészekbe lesznek áttéve.

A lökést megelőző jeleket csak állandó megfigyelés alatt álló ebeknél, de ezeknél sem mindig észleljük. A lökési fájdalmak hirtelen jönnek, közvetlen utánuk kiömlik a magzatvíz és megjelenik az első kölyök. A tejnek jelenléte sem jele a közeli lökésnek, mert vannak szukák, amelyek jóval a lökés előtt tejelnek, előfordulnak viszont olyanok, amelyeknél a tejtermelés csak a lökés után következik be.

Az alom, mely széna, puha szalma vagy fapergács lehet — de semmiesetre sem rongyok vagy takarók — gyakran, legalább hetenként a szükséghez mérten megújítandó és féregporral legalább két naponként behintendő. A szukát az alom tisztántartásában a tenyésztőnek támogatnia kell. Nem eléggé gondos és tiszta tartása az anyának és alomnak elférgesedését, bolhák és tetűk tömeges fellépését okozhatja. A bolha veszélyes már azért is, mert egyes gilisztafajták petéit hordozza, a növényekbeket tehát, vérüket szívja, kínozza és gyengíti, mert nem tudnak nyugodni, elvon tőlük fontos tápanyagokat és nehezen gyógyítható bőrbajokat idézhet elő.

7. A lökés.

A lökés rendesen síma lefolyású. A tenyésztőnek kötelessége arról gondoskodni, hogy a szuka zavartalan maradjon. Idegenek egyáltalán még a közelbe se jöjjenek s a tenyésztő maga is minél ritkábban nézzen utána. Kivált arra kell ügyelni, hogy más ebek ilyenkor ne nyugtalanítsák a szukát.

A laikus esetleges segédkezéseket mellőzzön. Minden rendellenes lökéshez okvetlen állatorvost hívjunk, mert egyesegyedül az hivatott a segéd-

kezésre, mert csak ő tudja megállapítani, hogy a bajt a kölykök rossz fekvése, a méh előreesése, a méhlepény elmaradása stb. okozta-e. Ha a szuka a kölyköket nem nyalja szárazra, akkor a tenyésztőnek azokat egy puha ronggyal vagy fagyapottal kell letörölnie. Ugyanúgy előfordulhat, hogy a szuka a köldökzsinórt nem harapja át, mikor is a tenyésztő ezt 1 cm.-nyire a hasfaltól leköti, utána pedig egy fertőtlenítő oldatba mártott ollóval közvellen a lekötés helyénél levágja. Ez nagyon ritkán fog előfordulni, mert általában a szuka végzi ezt.

A magzatvíz egy igen erősen festő zöldes folyadék, amely sokszor a szuka fogait is befeketíti.

Közvellen a lökés előtt, valamint az egyes kölykök lökése közötti időben a szuka nem vesz magához semmit, legfeljebb egy kis friss vizet. Ha a lökés bevégeződött, akkor az anyának édesített tejet és zablisztból készített nyálkás pépet nyújthatunk. Utána úgy a szukát, mint az almot több órán át pihenni hagyjuk.

Ezen pihenő után, ha látjuk, hogy a szuka is kimozdult a fészekből, megtekintjük az almot. A szukát kibocsátjuk, hogy szabadban mozoghasson és kiüríthesse magát. A kölyköket óvatosan kivesszük a fészekből és egy szénával bélelt kosárba tesszük, közben megállapítjuk, hogy valamennyien rendes alakúak-e, életerősek-e s hányan vannak és milyen neműek. Legtöbb esetben több kölyköt fog lökni egy szuka, mint amennyinek meghagyása az alomban kívánatos. Első ízben lökő szukák alatt két-három kölyköt, különben pedig legfeljebb négy-ötöt hagyunk meg. Általában véve egy kölyökre két emlőt kell számítani, a fölösleges kölyköket tehát el kell távolítani. Természetes, hogy ezek a leggyengébbek lesznek, amelyeket a tenyésztő kiirt.

Ha egy igen értékes alom felnevelésére egy dajkát használunk, akkor azt idejekorán a házhoz kell hozni, hogy odaszokjon. Továbbá fontos, hogy az is ugyanakkor lökjön, mint a tulajdonképpeni anya, mert a tej összetétele a kölykök korával

változik. Nem minden szuka vállal el azonnal idegen kölyköket. Ezért szükséges, hogy a dajkát a saját kölykeitől elvezessük, utána ezeket, vagy azoknak egy részét eltávolítsuk, a dajkaságba kerülőket a dajka fészkebe helyezzük, a dajkát pedig ne azonnal, hanem csak miután az idegen kölykök a fészek szagát átvették, visszavezessük. Jó ilyenkor valamennyi kölyköt szesszel bedörzsölni, hogy egyforma szagúak legyenek. Ha a dajka a kicsinyeket egyszer az emlőjéhez engedte, akkor el is fogadja őket, ha ezt nem teszi, akkor minden várás hiábavaló, mert mihelyt egyedül marad, megöli őket.

A lökés utáni első három napon az anya csak tejet, rántott levest és egyéb tejfejlesztő, könnyű ételeket kapjon. Ha ezután láztalan marad, akkor ugyanazon etetés következik, mint a vemhesség idejében. Naponta 4—5-ször etetendő. Hirtelen változása a tápnak mellőzendő, mert emésztési zavarokat idézhet elő s ezeket a kölykök is megsínylik. Víz állandóan az anya előtt legyen. Az anyát naponta sétáltatni kell, úgyszintén az emlőket is naponta meg kell vizsgálni, hogy esetleges megbetegedések azonnal kezelés alá kerüljenek.

A kutyának rendszerint öt emlőpárja van: ezek közül a mellen levők a leggyengébben fejlettek. Sokszor csak 9-et, sőt 8-at találunk. Ez ismertetőjel s mint ilyen a törzskönyvbe bevezetendő. A kutya teje igen tartalmas és kissé savanyú, más tej által nem pótolható, mert összetétele egészen más, mint a tehén és kecske teje. A kecsketej azonban jobb, mint a tehéntej.

A kölykök eleinte kevés bajt okoznak, azonban mindennap meg kell őket tekinteni, hogy nem-e betegedett meg egyik vagy másik s hogy a köldökük gyógyul-e. Előfordul, hogy a kölykökön kiütést észlelünk, ez nedves fekhelyre vall, ilyenkor tehát az almot kell váltani.

A kölykök szeme a 9—12-ik napon nyílik. Minél sötétebb helyen tartjuk őket, annál később.

Erős fénytől a kicsinyeket óvni kell, mert szembajt kaphatnak.

A farkaskörmök a 4. vagy 5-ik napon eltávolítandók. Természetesen fertőtlenítő oldat használata mellett.

A tejfogak a második hét közepén, illetve a harmadik hét elején törnek elő: ebben az időben a kölykök a legérzékenyebbek. Ha a tejfogak megjelentek, akkor a kölykök etetését is megkezdhetjük, ez a 3–4-ik héten foganatosítandó. Legelső tápnak — eddigi tapasztalataim szerint — a tejjel kevert rántott leves bizonyult. Természetes, hogy eleinte csak arról lesz szó, hogy a kölykök enni tanuljanak, ez 3–4 nap alatt elérhető. Az etetést lehetőleg úgy eszközöljük, hogy a szuka szoptatási ideje közé essék és ügyeljünk arra, hogy a kicsinyek gyomrukát túl ne terheljük, tehát inkább többször, de keveset adjunk. Az 5–6-ik hétben az imént említett tápba zsemlye- vagy kenyérdarabot aprítsunk. Az adagokat bővebbre szabjuk s a 8-ik héten az anyát már csak éjjelre engedjük a kölykökhöz. Mint táp alkalmas még zabliszt, tengeriliszt péppé főzve, kellően sózva, cukrozva és bőségesen zöldséggel vegyítve. Ott, ahol a kölykök csontfejlődése visszamarad, a legjobb szer a csontliszt. Ez azonban ritkán szerezhető be s helyette foszforsavas meszet is adagolhatunk. Legújabban a Chinoin-gyár készít különféle tápszereket, melyek orvos által elrendelve igen jót eredményezhetnek.

Kénytelen vagyok mindjárt itt kijelenteni, hogy úgy régebben, mint a jelenlegi beosztásomban tapasztaltam, hogy a növendék-ebeknek tisztán hússal való etetése nemcsak hogy nem előnyös, hanem a telepen eszközölve katasztrófához vezetett. Tudom, hogy e tekintetben a kritika nagyon élesen fog ellenem kikelni, nem tehetek azonban egyebet, minthogy valamit, ami előttem rossznak bizonyult, annak is minősítsem és ne ajánljam. Az az ellenvetés, hogy az eb eredeténél fogva húsevő állat, véleményem szerint nem állja meg a helyét. Jóllehet a vadkutya

tisztán húsrá volt ráutalva, gyomra és emésztőszervei generációkon át ennek a tápnek a feldolgozásához szokott hozzá. Ezzel szemben a házi-ebünk ma, hogy úgy mondjam, mindenevővé vált s emésztési szerveinek fejlődése éppen azért, mert a háziállatok között egyesegyedül az ember legközvetlenebb környezetében élt, ennek tápjából táplálkozott, ehhez a táphoz szoktak s ezt dolgozzák fel legkönnyebben. Itt tehát egy moduláció történt, amelyet a tenyésztésben feltétlenül tekintetbe kell vennünk s ha a változott táphoz való szoktatásnál ugyanolyan óvatosan fogunk eljárni, mint saját gyermekeinknél, akkor a sok bélhurut és elhullás, valamint a még bizonytalan — úgynevezett — szopor-nyica is csökkenni fog. Nem állítom, hogy 6 hónapnál idősebb ebeknél a tápból a húst mellőzzük, de fiatalabb ebeknél kihagyását előnyösnek tartom. Statisztikailag ki tudom mutatni, hogy a telepen a megbetegedések száma abban az időben csökkent, amikor kevesebb hús állt rendelkezésre. Kételyek elosztatása végett felemlíttem még, hogy az adagolt hús friss, kényszervágású volt és minden egyes esetben állatorvosilag meg lett vizsgálva. Azt is tapasztaltam, hogy a lóhús épp úgy, mint a túlzsiros étel hasmenést idéz elő. Jónak tartom azonban, ha a kölyök-ebeknek 8 hetes kortól kezdve csontoknak porcos részeit adagoljuk és később bordarészeket is nyújtunk. Természetes, hogy a porcos csontok adagolásánál a 8 hetes kölyöknek a puhábbat, tehát könnyebben emészthetőt, míg a keményebb, megemésztéséhez több gyomorsavat igénylő csontrészeket csak idősebb ebeknek adunk.

Ha a kölyköket a fentemlített kiméretben nem tudjuk etetni (6 hetes kortól kezdve naponta 5-ször), akkor az anyát hagyjuk mellettük és azt etessük gondosan, hogy több teje legyen. Rosszul tejelő szukáknál előfordul, hogy saját ételüket kicsinyeik elé kihányják, ezt én legkorábban 5 hetes anyáknál tapasztaltam, amikor is a kicsinyek emésztése már annyira előrehaladt, hogy ezt nyugodtan, minden

veszély nélkül el lehet tűrni. Ha a kölykök a fészekből már kimásznak, akkor a szukát azoktól távol kell etetni.

Az elválasztáskor az anya mindig hosszabb és hosszabb ideig marad távol az alomtól. Az almot mindig közvetlen mielőtt az anyát hozzáeresztjük, etetjük. Egyes szukák 12 hétig is szoptatnak. Rend szerint a 6. és 10. hét között választódnak el a kölykök, amikor is a szuka őket magától elharapja. Ilyenkor a szoptatás ideje véget ért és a kölykök önállóak.

A kölykök etetésénél arra kell ügyelni, hogy hasmenést ne kapjanak, mert ez gyengíti és betegségekre hajlamossá teszi őket. Az ételük mindig frissen készítenendő el, mert félretett ételek megsavanyodnak, bacillusokat visznek a kis ebekbe, amiktől a legtöbb esetben elpusztulnak. Az etetőedény etetés után mindig eltávolítandó és gondosan kitakarítandó. Ha ennek dacára hasmenést észlelünk, akkor víz helyett kamilla-teát adjunk.

A szuka csak addig tartja tisztán a kölyköket, amíg szoptat. Az elválasztás után tehát az ürülék eltávolításáról és az alom felfrissítéséről fokozottabb mértékben kell gondoskodni.

Fogzáskor friss csontokat teszünk a kölykök elé, hogy foghúsuk viszketegségét enyhítsék. A kölyök egészségi állapotát legjobban az ürülékéből bírálhatjuk el. Ez ne legyen se kemény, se puha pépes, vagy pláne folyékony. Mihelyt a kölykök mászkálni tudnak, lehetőleg egész nap a szabadban tartjuk őket. Természetesen nem a legmelegebb napos helyen helyezzük el, hanem úgy, hogy napot és árnyéket élvezhessenek. Eső és nedvesség ellen védeni kell őket.

Az első nevelő — amint azt már más helyen mondtam — az anya. Rajta kívül azonban a tenyésztőn múlik, hogy gondos kezeléssel, gyengédséggel és jószággal a kicsinyek bizalmát növelje az emberrel szemben. Az a tenyésztő, aki növendék-ebeit már a fészekben úgy kezeli, hogy azoknak ragaszkodását és jószágában való hitüket elnyeri, aki úgy

gondozza őket, hogy önfenntartási ösztönük ő benne, tehát az emberben összpontosul, az a kiképzés szempontjából egy lényeges és alapvető munkát végez, tiszteletet és legelsősorban a szolgálati ebkiképzők általi becsülését érdemelte ki.

A tartás, etetés, almozás és ápolás.

A legjobb, de a mai viszonyok mellett nem minden ebtartó által berendezhető, a box-rendszer. Lásd a mellékelt ábrát. A szín deszkából épülhet. Tekintettel kell lenni arra, hogy a deszkák között hézag ne legyen, melyen a szél esőt vagy havat befújhat. A kifutó felé a szín teljesen nyitott. Jó, ha egy felgöngyölhető gyékényfüggönnyel, vagy szalmából font takaróval ez a szabad rész elzárható. Ez eselben ezen egy kivágás marad, melyen keresztül az eb a kifutóba ki tud jutni. Ha erős hófúvás vagy vihar van, akkor a színt a függönnyel le lehet zárni és az belül száraz marad.

A kifutó dróthálóból, lécből, vagy egyéb kerítésanyagból készülhet. Fontos az, hogy az eb a külvilágot is láthassa. A szín belső berendezése egy kutyaól, egy pihenőpad, egy etetőpad és egy fogas.

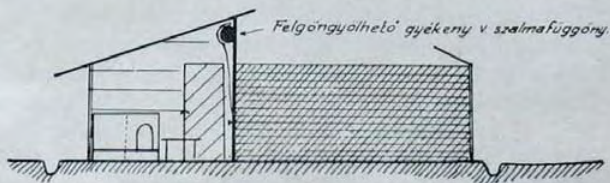
A kutyaól a vázlaton feltüntetett méretekben készül. Nyílása mindig a szín hátsó fala mellett legyen és a szín egyik rövid fala felé nézzen, mert úgy éri legkevésbé a szél a benn lévő ebet. A nyílás egy zsákvászonból készült függönnyel lehet ellátva, melyet az eb be- vagy kijáráskor a fejével félretolhat. Meleg időben a függöny természetesen felgöngyölhető, vagy egészen eltávolítható. Az ól teteje leemelhető legyen, szellőztetés és takaríthatás végett.

A pihenőpad egy kb. 60 cm. magas deszkapriccs. Célja főleg az, hogy szoptatók szukáknak menedékhelyet nyújtson a túlkövetelődző kölykök előtt.

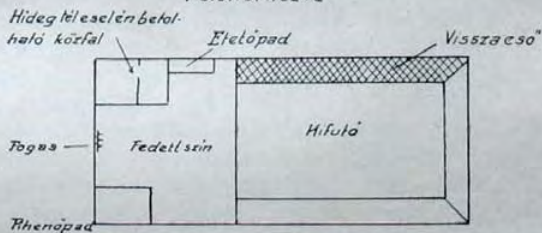
Az etetőpad 30—50 cm. magas. Ezen talál elhelyezést az állandóan tisztán tartott etető- és itatócsésze.

Szolgálati eb-box.
214. oldal.

Oldalnézet



Felülről nézve



A fogas az eb felszerelési tárgyainak (nyaköv, vezeték stb.) felfogadására szolgál.

Takarítóeszközök: 1 lapát, 1 gereblye, 1 gyökérkefe, valamint 1 zsák vagy rongy és 1 vizesveder.

Előnyös, ha a box környéke körül van árkolva, hogy a nedvesség vagy esővíz minél hamarabb lefolyjon.

A box lehetőleg úgy legyen felépítve, hogy az eb a színben csak a reggeli napot, legfeljebb 10 óráig kapja. Nagyon jó, ha nappal a kifutó egy részére faárnyék esik.

Az eb elhelyezésénél nagyon nagy fontossággal bír a jó levegő és a feltétlenül száraz, idegenektől járatlan hely. Nem állítható tehát a box a szemétdomb vagy ól mellé, alja pedig takarítás, gereblyezés stb. által okvetlen szárazon tartandó.

Minthogy nem minden vezető van abban a helyzetben, hogy ebjét a fentiek szerint helyezze el, még egy mód, amely ugyan sokkal több körültekintést, figyelmet és fáradságot igényel, ajánlatos. Ez az ebnek elhelyezése egy megfelelő nagyságú ládában, a vezető fekhelyének lábvége alatt, vagy a lakásnak erre a célra alkalmas helyen. Ez egy az ágy szélességének megfelelő deszkaráma, mely belül szalmával van kitöltve. A vezetőknek ez esetben nagyon körültekintőnek kell lenni, a házbeliék, illetve bajtársai az ebbel ne törődjenek, különben helyes nevelése nehézségekbe fog ütközni. Míg a boxrendszerrel az ebet csak a délelőtti és délutáni foglalkozás alatt kell szemmel kíséreni, addig az utóbbinál, kivált az első időben állandóan vele kell lenni, szóval a vezető le van kötve. A boxban és a másik elhelyezésnél is az eb pihenőhelyén az összes szíjjazattól kiszabadítandó, tehát a nyaköve is leveendő.

Almozásul száraz szalmát vagy szénát használunk. Mindkettőt beszórás előtt ki kell porolni, az esetleg köztük levő szúrós, éles, erős szagú növényeket kiszedni. Féregelszaporodás ellen eddig a különféle rovarporokat kivéve, melyek közül a legjobb a poolmeg (kapható Wirker János gyógyszerész-

nél Rákoskeresztúron), a telepen a naphtalin vált be a leghathatósabbban. Ezzel az almot kétszer hetenként beszórjuk s ugyanakkor az ebet is bedörzsöljük vele. Az almot lehetőleg mindennap fel kell rázni és lehetőleg hetenként egyszer felfrissíteni. Az almozás, különösen télen, bőségesen történjék, hogy az eb úgyszólván fészket csinálhasson magának. Nyáron kevesebb alommal is beéri az eb, sőt vannak olyanok, amelyek legszívesebben a*puszta földön, vagy a pihenőpadon hevernek.

Mindig egy külön etető- és külön itatócsésze álljon rendelkezésre. Legjobb a zománcozott edény, mert könnyen tisztán tartható. Az etetőedényt minden etetés után forró vízzel ki kell mosni és a fogasfölkötti polcon elhelyezni. Az itatóedény, állandóan tiszta és friss ivóvízzel megtöltve, az etetőpadon legyen. A szolgálati ebfajtáknak, mint középtermetű ebeknek naponta 1¹/₂, illetve 2 kilogramm eleség nyújtandó, 2 vagy 3-szori etetésekben. Az etetés mindig a foglalkoztatás után történjen, legjobb dél előtt és délután. Amint már kifejtettem, a házi-eb ma, mondhatjuk, mindenevővé vált s így egy szolgálati eb részére a legjobb táp az, ami egy háztartásban a konyhán megmarad. Amennyiben ez nem volna elegendő, akkor levest főzelék, esetleg húsmaradékkal vegyítve, sózva és zöldséggel főzve rizst, hántolt kölest, árpa- és buzadarát adagolhatunk. Tésztafélék is megfelelők. A szolgálati ebnek mindig csak főtt ételt adjunk, kivált kiszállások alkalmával vendéglőkben csakis főtt ételek maradékát fogadjunk el s ha ilyeneket nem kaphatunk, inkább kenyérral lakassuk jól, mintsem hogy nyers húst ismeretlen helyen szerezzünk be és azzal etessünk. Ahol több eb lesz tartva, ott a tápot természetesen külön kell elkészíteni. Így a telepen az ebek rizszel, kölessel és tengeridarával lesznek tartva, melyhez mindenestre só, bőségesen zöldség és barna zsír vagy faggyú lesz vegyítve. Ez a táp megfelelőnek bizonyult, az ebek egészségesek és munkaképesek, termékenységük sem szenvedett, mi utóbbinak legjobb

bizonyítéka, hogy az ezidei tenyésztési periodus alatt lökö szukák mind legkevesebb 9 kölyköt hoztak a világra. Ez a táp a mai nehéz viszonyok között is napi 6000 koronából is kiállítható. Szoptatós szukáknak naponta ötször adunk enni s ezen etetések közül háromra a különben rendszeres táp $1\frac{1}{2}$ -szerese van elosztva, melyhez még rántott leves is jár és ezen etetések között a második és negyedik etetésnél a kölykök száma szerint $\frac{1}{2}$ —1 liter tej lesz adagolva. Tej helyett a savó is igen jó s ha az nincs, rántott leves tehéntúróval. A tejet mindig felforraltva adjuk. A kölyöktáp, mely végül az idei tavasz óta igen jó eredményhez vezetett, forralt tejjel vegyített rántott leves, melybe később zsemlye- vagy kenyérdarabok lettek áztatva, majd rizs vagy tengeridara főzve, míg végül a rendes tápra történt az átmenet. Ez átlag a 6—7-ik hónapban történt. Hús ritkán áll rendelkezésre. Amennyiben beszerezhető, akkor a tápnak súlyban egyharmad része azzal lesz helyettesítve. Kölyköknek 7 hónapos korig húst egyáltalán nem adagoltatok, helyette azonban a rántott leves húslevesből készült. Mindezekon kívül csontrészek is adagoltatnak az ebeknek, csöves csontok kivételével.

Fontos, hogy az eb az ételét annak mineműsége szerint kellő hőfokban kapja. Így a rántott levest csak melegen, míg a tejet hidegen is élvezheti. Természetes, hogy szerepet játszik itt az emésztés is. Egy szoptatós szuka gyomrának emésztési munkája megkönnyebbül, ha a tejet a test melegével egyforma melegen kapja, mert a gyomor mindjárt emészthet és nem szükséges, hogy meleget a testtől elvonjon. Ugyanúgy üdítőleg hat, ha nyáron nagy melegben becsületesen elvégzett munka után egészséges ebünknek a tejsavót hidegen találjuk. Amint már ebből is kitűnik, az értelmes vezető ebje ételének temperálását mérlegelni fogja. Míg az ellenkező értelmű vezető nyáron forrón etet, télen pedig fagyos ételt nyújt. Az eb ételét néha cukrozhatjuk, de ne fűszerezzük. Óvakodjunk attól, hogy ebünket elkényeztessük, mert nincs utálatosabb egy a kenyeret vagy zsemlyét fitymálólagon lenéző

ebnél, amelyet gazdája arra szoktatott, hogy a vendéglőben még az étlapot is először ő nézze meg. A természet az ebnek az élő lények között egy meghatározott helyet jelölt ki, erre szorítsuk, de emeljük is, ha kell, az etetésnél és itatásnál is.

Az eb közérzetének egyik főalapja, éppen úgy, mint az embernél, testének ápolása és lakóhelyének tisztántartása.

Az eb testének ápolása naponkénti csutakolásból, óvatos fésülésből, nehogy a bőrét megsértsük, vagy szőrét kitépjük, kefézésből, a száj, szem, fül és végbélnyílás kitorlásából, valamint a férgekől (bolha, tetű, kullancs stb.) való mentesítéséből áll. Időnként, lehetőleg hetenként egyszer, szappanos vízben (legjobb állatszappan kapható Wirker János gyógyszerésznél Rákoskeresztúron) megfüröszljük, utána időszakhoz mérten langyos vagy hideg vízzel leöblítjük és leszárítjuk. Nyáron a szabadban, télen zárt helyen eszközöljük ezt. Utóbbi esetben addig tartjuk benn, míg teljesen megszárad. A fürdővízbe egynéhány csepp lysol vagy creolin vegyítése igen üdvös hatással van, mert kiirtja az esetleges bacillusokat és férgeket, valamint elveszi az eb kipárolgásának sokszor kellemetlen szagát, ami azonban az említett állatszappannal is elérhető.

Az ápolás mindig a fejnél kezdődjék és a végtagoknál végződjék. A csutakolás szalmacsutakkal történik, hasonlóképpen, mint a lónál. Ezzel elérjük azt, hogy a bőr felületére üllepedett por részben kiszáll, részben a szőrzetre kerül.

A fésülés kizárólag egészen tompafogú fa- vagy csontfésűvel eszközözendő. Mindenesetre a legnagyobb óvatosság szükséges, nehogy az ebnek a bőrét felsebezzük, ami legtöbb esetben hosszadalmasan gyógyuló ekcémáknak és kiütéseknek az alapoka. A fésülés által az elhalt szőrzet lesz eltávolítva. Ez erőszakkal végezve, kivált vedlés idején nagy hiba, mert a fésű megakadhat és eleven szőrt is téphet ki. Elv maradjon itt is a természetnek csak segíteni.

A kefézés és csutakolás a fésülés után történik. Célja a szőrzetten tapadt port, az elhalt szört eltávolítani és a szőrzetnek sima, fényes, egészséges voltát elősegíteni. Ehhez egy közép keménységű kefe használható. Minden kefézés után a kefét ki kell takarítani és hetenként egyszer kiforrázni. A fésülés és kefézés csak a szörnövés irányában történjen.

Kefélés után egy állott vízbe mártott vászondarabbal az eb száját kitöröljük. Egy másik vászondarabbal a szemsarkokban felgyülemlt port és szemváladékot távolítjuk el, azután a külső füljáratot töröljük ki s végül egy harmadik megnedvesített vászondarabbal a végbélnyílás törlendő le.

Mindezek után egy külön törölővel az ebet a fentemlített sorrendben végigsimítjuk. Ápolási időnek legalkalmasabbak a reggeli órák. Ha az eb gyakorlatozásról, vagy szolgálati ténykedés után boxába visszakerül, mielőtt magára hagyatnék, esős, havas, sáros idő esetén szárazra csutakolandó és lekefélandó.

Férgektől való mentesítés a napi ápolásnál kieszedés által is történhetik. Különben pedig az említett szerek is hatásosak. Féregporral nemcsak az eb és fekhelye hintendő be, hanem a boxnak egész területe. Behintés után az ebet vezessük ki a szabadba, hogy a férgeknek kint szórja el.

A boxot vagy férőhelyet naponta ki kell seperni s a felgyülemlt ürüléket napközben is el kell távolítani. A fekhelyet és padlózatot, ha a box ilyennel rendelkezik, hetenként egyszer felsúroljuk.

Majdnem minden ebben található giliszta; ezeknek jelenlétét gyakran az ürülékben is észlelhetjük, miért is ezt e tekintetben mindennap meg kell vizsgálni. Az ellenük való védekezés állatorvos közbejöttével történjen, aki a bélsár mikroszkópikus megvizsgálása által jelenlétüket megállapíthatja. A giliszta étvágy- és emésztési zavarokat okoz, valamint igen sok tápanyagot von el az ebtől, ami lesóványodást, beesett hasfalakat idéz elő s elhanyagolás esetén, ha a giliszták nagyon elszaporodnak, súlyos bélgyulladásoknak, bélgörcsöknek s végül elhullásoknak

az okozója. Legjobb, ha az ebet minden 6 hétben egy gilisztakúra alá vonjuk, ha bélsarában giliszták jelenlétét állapította meg az állatorvos. Giliszták elleni védekezésre sok mindenféle szer van forgalomban. A telep maga is használta ezeket s részben eredményhez vezettek, de nem minden ebnél hatottak és a legeredményesebb giliszta elleni kezelést dr. Bory István gödöllői járási állatorvos végezte, aki kamalát, santonint és kenopodium-olajat alkalmazott.

Hogy az ebnek becsületes tartása, gondozása, ápolása és etetése mily fontos az eredményes kiképzésre is, arra könyvemnek első részében rávilágítottam.

A szolgálati eb külleme és elbírálása.

Hogy egy szolgálati eb küllemét elbírálhassuk, az elbírálást magát egy rendszerbe kell foglalni, melynek pontjai a következők:

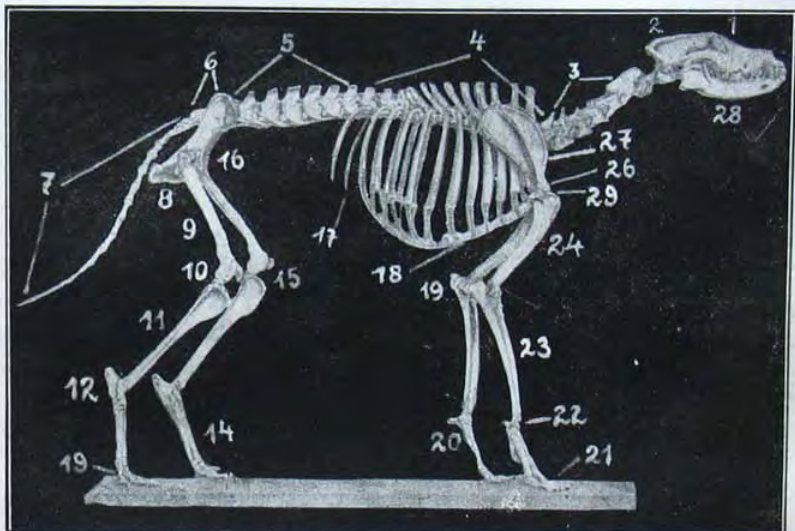
1. Először az ebnek összbenyomását tekintjük meg. Ennek keretén belül megismerjük:

- a) vajjon a fajtaképnek megfelelő-e,
- b) mekkora a másodlagos nemi jellegek fejlettsége,
- c) megfelelő-e a testmagasság,
- d) milyen a csontozat és izomzat,
- e) milyenek az eb testének általános arányai,
- f) milyen természetre és egészségi állapotra következtethetünk a szem kifejezésből, füljátékból és az eb mozgulataiból, valamint szőrének minőségéről és fényéről
- g) és milyen az ebnek járása.

2. Ezek után szemügyre vesszük az egyes testrészeket:

- a) a fejet,
- b) a nyakat,
- c) a törzset,
- d) a farkot,
- e) a végtagokat,

Csontváz.
221. oldal.



- | | |
|--|---|
| 1 Felső állcsont | 15 Térdizület a térdkaláccsal |
| 2 Hátsó fejcson | 16 Csipő- vagy medencecsont a csipőizülettel |
| 3 Nyakcsigolyák (7) | 17 Hamis borda (3) |
| 4 Hátcsigolyák (13) a tövisnyúlványokkal (mar) | 18 Mellcsont bordákkal (10) |
| 5 Ágyéksigolyák (7) | 19 Könyökizület |
| 6 Keresztcson | 20 Első középlábcson |
| 7 Farokcsigolyák (20—21) | 21 Pártacsontok |
| 8 Ülőcsont az ülőcsontgumóval | 22 Első lábgyökizület |
| 9 Felső lábszárcson | 23 Alsó karcsontok (elől a karcsont, hátul a könyökcsont) |
| 10 Térdizület a térdkaláccsal | 24 Karcsont |
| 11 Alsó lábszárcson | 25 Vállizület |
| 12 Csánkizület a sarokcsonttal | 26 Szügycsont |
| 13 Pártacsontok | 27 Vállcsont |
| 14 Hátsó középlábcson | 28 Alsó állcsont |



f) a nemi szerveket,

g) a szőrzetet és színét, valamint az ezeken észlelhető egyéb testtájakat és részeit.

3. Mindezek után az eb hajlamait, idegeinek reagálását és esetleges kiképzettségét vonjuk elbírálás alá.

Hogy a szemlélő vagy bíráló tárgyilagosan osztályozhasson, szükséges, hogy a vezető az ebet kellőképpen vezesse elő. Erre vonatkozólag főbb szempontok az alábbiak:

A vezető az ebet először egy körön lépésben és nyugodtan vezeti, úgy hogy az eb belül legyen. Ütemváltozásokat csak felszólításra végez. Azután az ebet egy vízszintes helyre állítja, ha ilyen nincsen, esetleg egy deszkalapra, úgy hogy testsúlya mind a négy lábára egyformán oszoljék szét. Az első lábak merőlegesen a mar alatt, a hátsó lábak pedig természetesen kissé hátra álljanak, de ne legyenek hátra kinyújtva. Ebben a szabad és természetes tartásban álljon az eb mindaddig, míg szemlélése tart. Ne üljön le, ne feküdjön le, ne tipegjen ide-oda és ne feküdjön a vezetékbe. Úgy a feligazítás a pórázzal, mint az igyekezet mindenféle mesterkelt segítségekkel és eszközökkel ingerült helyzetbe hozni, hogy szebb és jobb formát mutasson, a szolgálati ebek elbírálásánál tilos s csak akkor van megengedve, ha ezt a bíráló vagy szemlélő határozottan kívánja.

1. Az összbenyomás.

A szolgálati ebnek magasság, erő és forma tekintetében a fajtaképnek kell megfelelnie (lásd alkalmas szolgálati ebfajták). Emellett szem előtt kell tartani azt is, hogy a kan és a nőtény a kellő másodlagos nemi jellegekkel bírnak-e. Erősebb testalkat, fogazat, hatalmasabb fej jellegzetes a kannál, finomabb, karcsúbb formák a szukánál. Minél határozottabbak ezen nemi jellegek, annál jobb tenyészállatok a bemutatott egyedek.

A testmagasság a középtermetű ebeknél átlag 60 centiméter legyen. Kanok magasabbak, szukák alacsonyabbak lehetnek, de az átlagot 8 centiméterrel túl ne lépjék. A középtermetű ebek csoportjába tartoznak a szolgálati ebeink is. A szolgálati ebnek éppen úgy, mint egy jó lónak kifáradhatatlannak, kitartónak kell lennie. Hosszú ideig tartó menetet, úgy lassú, mint gyorsabb ütemben, bírnia kell. Mozgékony és hajlékony legyen, mindenféle terepakadályokat ugorva vagy mászva könnyen vegyen. Ehhez egy bizonyos nagyságú test, a nagysággal arányban levő erővel szükséges.

Az átlagnál jóval kisebb ebek nem bírnak a kellő testi erővel, mert termetük könnyebb, ha pedig erőteljes termettel, esetleg erős, csontos lábakkal bírnak, mozgékonyosságuk, ügyességük csekély és könnyen kifáradnak.

Hasonlóan állunk a túlnagy ebekkel is. A test nagysága nagy kihatással van a mozgékonyosságra, mert a növekedő testtel annak erejéhez viszonyítva, aránytalanul nő a súlya. Ez alatt nemcsak a fáradhatatlanság és munkabírás, hanem a testmozdulatokhoz szükséges izomfeszítő erő is szenved, a gyors és rövid mozdulatok lehetetlenné válnak, a gyors megállás és könnyebb akadályvevés megszűnik. A nagyobb testsúly a test hordszerkezetére is benyomást gyakorol, amely nemcsak az izomzatból, hanem a csontozatból is áll. Úgy az izomzat, mint a csontozat keresztmetszete nem nő arányosan a testsúllyal, így az átlagmagasság túllépése tehát nem kívánatos és nem jó tenyésztési eredmény, mert a magas ebek megfelelő testsúllyal is kell bírnia, amelynek egy része az izomzatához és csontozatához viszonyítva a fentiek szerint holt súlyt jelent. Ez a holt súly gátolja meg a túlnagy ebeket fáradalmak bírásában és mozdulataikat nem eléggé fürgékké teszi.

A test nagyobb súlya alatt kivált az előlábak izomszalagai szenvednek, melyekre az eb minden lépésénél nehezedik. Ezek az ebek, ha kellő munkakedvvel és tüzzel bírnak, gyorsan lehasználják magu-

kat. Legtöbbnyire persze lusták, kényelmesek és már ezért sem felelnek meg szolgálati ebeknek.

Vannak ebek, amelyeknek túlnagy marmagassága testük aránytalan épültségének a következménye. Így pl. magasabb a kézelőtti részük, mint a kézmögötti, miért is hiénaszerűen lejtett a hátuk. Eltekintve ezen ebek aránytalan benyomásától, a kézmögötti részben nincsen meg a kellő erő ahhoz, hogy a kézelőtti részt határozottan előremozdítsa. Ha a testmagasság magaslábúság következménye, akkor a munkabírás még jobban csökken, mert a végtagok rossz szögélése következtében az előrelépés kötött, a hátsó lábak utánlépése nem elegendő. Az ilyen gólyalábú állatoknál a mell fejlettsége, mélysége és szélessége legtöbbnyire hiányos, sok esetben finomcsontuak. Testük magassága és hossza sem áll arányban, hanem magasságuk egyforma, vagy rövidebb a hosszúnál s így a fajtaképből is kiesnek. Még szépnek sem nevezhetem őket, mert — véleményem szerint — a szépség, a nemesség csakis a célszerűségtől függ.

A szolgálati eb testi ereje izomzatában és csontozatában rejlik. A csontozat acélos legyen, súlya az összsúlynak körülbelül $\frac{1}{7}$ -e. Túlkönnyű csontozat általános gyengeségre vall, durva, erős csontozat pedig hátráltatja a mozgékonyt és munkabírást. Durva csontok legtöbbnyire szivacsosak és puhák. Rövid futócsontok esetleg erőteljes benyomást keltenek, az ilyenekkel felruházott ebek nem futnak, hanem gurulnak. Jó arányban épült hosszú futócsontok növelik a gyorsaságot és nemesebb megjelenésnek tüntetik fel az ebet.

Az izomzat, melynek hossza és szélessége általában a csontozattól és az azon levő izomtapadási helyek mineműségétől függ, száraz, kemény és szívós legyen, éppúgy, mint az inak és izomszalagok. Inkább az izmok hosszára, mint vastagságára kell súlyt helyezni. Hosszú izmok azonban csak ott lehetnek, ahol hosszú csontok vannak, utóbbiak pedig a végtagokon levő ízületek jó szögelésétől

függ. A tért nyerő mozgásnál a futócsontok, az izmok és a végtagok szögelései nagy szerepet játszanak és előfordulhat, hogy hibák az egyikben a többinek előnyös fejlettségével részben kiegészítést nyernek. A váll és hátsó lábak ne legyenek húsosan párnázottak, hanem szárazak, az izomszalagokat jól lehessen kitapintani.

A test általános arányait szemügyre véve, legelső sorban azt kell elbírálni, hogy a fajtaképen belül az egyes testrészek megfelelnek-e egymásnak, úgy fekvés, mint alak tekintetében. A test összes formáinak viszonylagos összhangban levő arányosságát, melyben egyszersmind a tökéletesség is rejlik, az eb nemes megjelenésének nevezzük. A testalkatnak ezen nemessége biztosítja a legnagyobb fizikai teljesítőképességet is, csekély izomerő és anyag felhasználása mellett. Ezen nemességnek ellentéte a túltényészett forma, mely talán a divatnak hódolva a szemnek szép lehet, de az igazi nemességet nélkülözi, mert az ilyen eb nem munkaképes, tehát szolgálati ebnek nem alkalmas.

A megfelelő szolgálati ebnek tekintete, nézése ne legyen alattomos, vagy zabolátlan vadsággal telt, ne legyen álmos, alélt, nemptörődömséget, vagy talán félénkséget kifejező. A határozottság, bátorság, elszántság és nyíltság kifejezésével bírjon. Ne lesve, vagy talán gyáván kerülje a szemlélő tekintetét. A füljáték és faroktartás az egyedben rejlő éberséget és elevenséget jelezze.

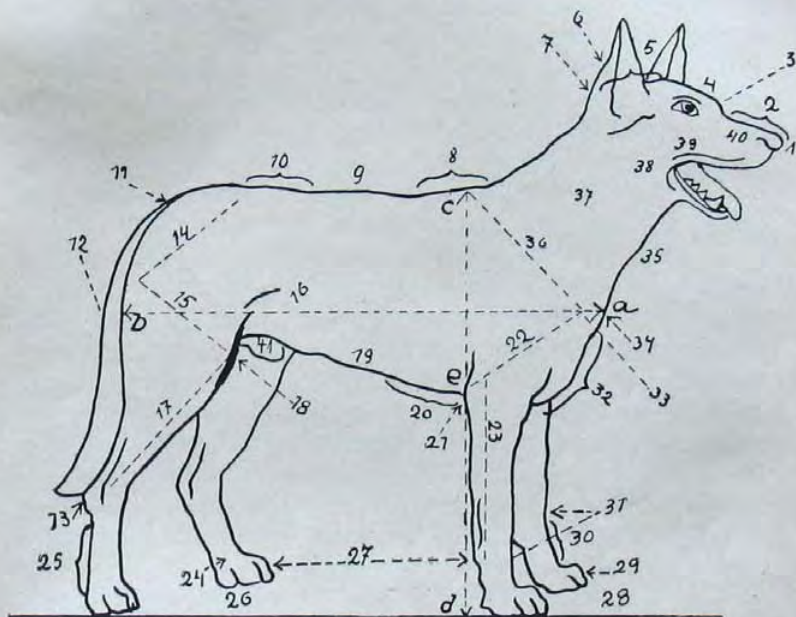
A mozdulatok és járás, tekintet nélkül az időviszonyokra és végrehajtó teljesítményekre, ruganyosak, elevenek, félelemnélküliek legyenek, de ne áruljanak el nyugtalanságot, játékosságot, pajkosságot s ne keltsenek lanyha vagy félős benyomást.

2. Az egyes testrészek.

A fej első sorban csontozatával az agynak, a főérzékeknek, mint szaglás, látás, hallás, adjon előnyös helyet és védelmet. A szájnylás és fogazat a

Testrészek.

224. oldal.



- 1 Orr
- 2 Orrhát
- 3 Arcorri hajlás
- 4 Homlok
- 5 Hátsó fej
- 6 Tarkó
- 7 Nyakszirt
- 8 Mar
- 9 Hát
- 10 Ágyék
- 11 Farklő
- 12 Ülőcsontgumó
- 13 Csánk
- 14 Far, csipőcsont
- 15 Felső lábszár

- 16 Lányék
- 17 Alsó lábszár
- 18 Térdizület
- 19 Has
- 20 Alsó mell
- 21 Könyök
- 22 Felső kar
- 23 Alsó kar
- 24 Farkaskörmök helye
- 25 Hátsó középláb
- 26 Ujjbegyek
- 27 Karmok, sarkantyú
- 28 Ujjbegyek
- 29 Karmok
- 30 Első középláb

- 31 Lábtőizület
- 32 Szügy
- 33 Vállizület
- 34 Vállszeglet
- 35 Torokél
- 36 Váll
- 37 Nyak
- 38 Szájszeglet
- 39 Ajkak
- 40 Szájresz
- 41 Tasak

a-b Az eb hossza
 c-d Az eb magassága
 c-e Mellmélység

táplálék felvételére és a szolgálati alkalmazásban, valamint védelemben a fegyver szerepét játssza. A megnyúlt, hosszúkás fejalakzat felel meg legjobban a szolgálati ebnél. Ez biztosít elég helyet az agynak és az érzékeknek, főleg a szaglásnak. Állkapocs képződésében egy hosszúkarú fogóhoz hasonlít és működésében jó fogás lehetőségét biztosítja. Túltegyesztett ebeknél túlhosszú, vékony fejeket találunk, melyek kevés helyet biztosítanak az érzékeknek és az állkapocsban a fogás erejét gyengítik. A hosszúkás fejű ebeknél a fejhossz körülbelül a szélességének a kétszerese. A fejnek éppen úgy, mint a többi testrésznek az egész testalkat arányosságába kell beilleszkednie. Arányméreték a fej részére nem léteznek. Egy nagyobb, erősebb ebnek nagyobb, erősebb feje kell, hogy legyen, mint egy kisebb, könnyebben épült ebnek, anélkül, hogy a nagyobb és erősebb fej túlnehéz benyomást keltene. Nem a fejméreték adják meg a nemes formát, hanem a célszerű alakja, a körvonalai.

Általában véve kétféle fejformáról beszélünk: a rövidebb, tömzsibb, inkább gömbölyű és hosszúkás, megnyúlt, ékalakú formáról. Utóbbi alkalmasabb a szolgálati eb részére. A hosszabb fej, melynek természetesen kellő mélységgel és erővel is kell bírnia, jobban tud fogni és tartani. A felső fej hossza (tarkóbelső szemszög) az arciori résznél hosszabb legyen. A hátsó fej szélességében a tarkócsontban a halántékizomnak jó tapadási helyet biztosítson. Ezen szélesség magasan tűzött fülekkel legyen kiegyenlítve. Előlről nézve a koponya majdnem laposnak tűnjék, a közepén dudorodás nélkül. Az elülső homlokrész enyhe boltívelést mutasson, úgy hogy vízszintesen tartott fejnél ez a rész ne feküdjön mélyebben a fülközötti tájnál. A homlokból a szemek között a felső fej enyhe átmenettel folytatódjék az orrhátban, mely sem behorpadt, sem pedig ívelt, hanem egyenes vonalú legyen. A pofák ne álljanak ki, laposak legyenek és fokozatosan menjenek át a szájrészbe. Az arciori rész a szemtájéktól az orrhegyig egyenes és egyforma erős legyen, elegendő szélességgel bírjon, ami viszont

erőteljes szem- és metszőfogak felvételét biztosítja. Oldalról nézve a felső fej homlokvonala a felső állkapoccsal egy irányban haladjon, míg a szemtájnál enyhe átmenettel az arcokban végződjen. Az arcoknak is kellő mélységgel kell bírnia.

Az ajkak zártak legyenek. Lelőgó felső ajkak nyálazást okoznak és csúfítják az ebet. Az arcok rész egyenes legyen, nem — mint a farkasnál — kacsacsőrű, sem pedig hajlott.

A fogazatot behatóan kell megszemlélni. Hogy az eb biztosan és jól foghasson, szükséges, hogy a felső állkapocs metszőfogai egyenes növéseük legyenek, alsó élükkel ollószerűen az alsó állkapocs fogai elülső oldalához zárjanak. A fogkopás így csekélyebb, mintha élükkel egymásra zárnának és a fogás biztosabb. A szemfogak szintén egyenesen álljanak, az alsó állkapocsé a felső állkapocs szemfogai előtt alsó részükön, utóbbiak által lehetőleg fedve. Ez a fogállás biztosítja azt, hogy az eb a szájába vett tárgyakat hosszabb ideig is tartsa. A zápfogak is jól egymáshoz illesztve legyenek. A fogazatnak minden más állása előnytelen, mert fogása nem biztos és a fogak gyorsan romolhatnak. Előfordul egyes ebeknél, hogy az alsó metszőfogak a felsők elé esnek és megfordítva. Mindkét fogállás hibás. A fogazat állapotáról is meg kell győződnünk, mert a romlott fog fogfájást idéz elő, ezt az eb megmondani nem tudja, azonban szolgálatában figyelmét eltereli, mint minden testi fájdalom.

A fülek a fajtajellegek szerint díszítsék a fejet. A fülkagyló belső oldala szőrrel legyen benöve, hogy víz, por s egyéb ártalmas anyagok a fülbe ne juthassanak. Az álló fülű ebek hallása jobb.

A szemek ne álljanak ki a fejből, hanem a szempillák által teljesen eltakarhatók legyenek. A szemek színe általában a szőrzet színének árnyalatát viselik. Vakság természetesen kizárja az ebet az alkalmazásból, ha ez egyoldalú és külső sérülés következménye, akkor az eb tenyésztésre alkalmazható. Igen veszélyes szembaj a fekete hályog, mely

külsőleg nem észlelhető. Ilyen eb pupillája erős fénynél is nyílt, amit megfigyelés alapján meg lehet ismerni. Ez szopornyicának és abból kifolyó agybajnak a következménye lehet.

A nyak a fej és törzs összeköttetését képezi. A fejnek szabad mozgását minden irányban lehetővé tegye. Elég hosszúnak kell lennie, hogy az eb szíamunkát mély orral is minden jármódban könnyen végeztesen. Elég széles legyen, hogy a főizom jól fejlődtesen, mert kivált erre az izomra nagy szüksége van a szolgálati ebnek. Túlvékony, hosszú nyak hátrányos. A bőr simán fedje a nyakat és ne képezzen laza, lelógó ráncokat.

A törzs egyik főrésze a mell, mely az eb alkalmazhatóságánál nagy szerepet játszik, amennyiben a tüdőnek és szívnek ad helyet. A mell mély, hosszú és megfelelően széles legyen. A mell mélysége mértékben az eb magasságának felét érje el. Jó, ha a könyökökig, esetleg még azoknál lejjebb is ér. Csak a második életév betöltése után mondhatjuk teljesen kifejlettnek, fejlődésére pedig sok és gyors mozgás előnyös. Hossza a mellcsonttól és a bordák hátra irányult íveltségétől függ. A mellcsonton tapadási helyeket találunk azon izmok részére, amelyek az elülső végtagok mozgatásánál közreműködnek. A mell szélessége a bordák ívelődésétől függ. A donga-, vagy másképpen hordóalakú mell nem felel meg. Túlszéles mell az elülső végtagok szétterpesztett állását vonja maga után, ami a kitartó és gyors járásra gátlólag hat. A keskeny mell nem nyújt elég helyet egy jó tüdőnek, megnehezíti a test kiegyensúlyozását, minek következményeképpen a könyökök a testhez szorulnak, a végtagok pedig, hogy az egyensúly megtartását lehetővé tegyék, francia állásúak lesznek. A mell körlete közvetlen a könyökök mögött a legnagyobb s onnan előre kissé ékalakúan folytatódik, hogy a felső kar egyenes előremozdítását ne akadályozza.

Az alsó mellől a lágyékgig a törzs mélysége maradjon. A has ne legyen agárszerűen felhúzott.

Egy erőteljes, nem túl lapos törzsben a gyomor és belek kellőképpen fejlődhetnek. Beesett lágyékú és felhúzott hasú ebek emésztése rendszerint nem rendes: ebből giliszták jelenlétére is következtelhetünk. Felhúzott hasú szukák tenyésztésre is kevésbé alkalmasak.

A törzs felső részében nyugszik a gerinc, mely az elülső és hátsó végtagokkal, a bordákkal és az azokon tapadó izmokkal a testet hídhoz hasonlóan hordja. Ezen hídszerű hordkészülék azonkívül az állat előremozgását is szolgálja. A törzs felső részét hátnak nevezzük, mely a marból, a hátból, az ágyékból és a farból áll.

A mar az első hátcsigolyák képezik, melyekre a vállizmok tapadnak. Egy magas és hosszú mar tehát előnyös a lépés hosszúságára és kitartó mozgásra.

A hát az ágyékkal közvetlen függ össze. Az ágyékcsigolyákhoz tapadnak azok az izmok, melyek mozgás közben a hátsó lábakat előre hozzák. Követelmény tehát, hogy az ágyék kellő szélességgel bírjon, a hát pedig egyenes és erős legyen. Ha felfelé ívelődik, pontyhátnak, ha ellenkezője ennek, hajlott hátnak nevezzük. Előző nem oly káros, mint utóbbi, mely a munkabírás rovására megy és sokszor korai fedezetésnek a következménye.

A farnak alapját a keresztcsont és az ülőcsontok képezik.

Fentebb a hátat egy híddal hasonlítottam össze, mely a végtagokkal egyetemben a testet hordja. Éltékintve ezen feladatától, az előremozgásnál is jelentős szerepet játszik, mert a hátsó végtagok által megkezdett mozgást a kezelőtli részre viszi át. Természetes, hogy ezen kettős feladatnak csak akkor felelhet meg, ha amellet, hogy eléggé izmolt és erős, megfelelő hosszúsággal is bír, vagyis inkább rövid, mint hosszú. Egy hosszú hátnál az izomzat sokkal jobban van igénybevéve, minek következtében a fáradhatatlanság csökken. Mindezek dacára azt kívánjuk, hogy a szolgálati eb ne legyen rövid. Ez helyes is, mert az imént említett megfelelő hosszú-

ságot csak a hátban keressük, míg az egész ebnek hosszát nem a hát egymaga adja, hanem ez a mar, vállizületek és a far, valamint az ezekben elhelyezett csontok hosszúságától, az ízületek kedvező szögélésétől függ. A túlrövid hát is előnytelen, mert az eb hajlékonyságát csökkenti s ezenkívül a járást is befolyásolja, amennyiben az ilyen eb a hátsó lábaival rendszerint az elülsőkre lép. A rövid hát gyakran rosszul szögelt ízületekkel, tehát magaslábúsággal függ össze és épp oly hátrányos, mint a hosszú, nem eléggé merev hát. A közepes hosszúságú hát, ha egyenes, jól izmolt és a járásnál is részt vesz, növeli az eb munkabírását és ruganyossá teszi a járást.

A farok mozgás közben, kivált rövid fordulatoknál, mint kormány jön tekintetbe. Ezért hiba és az alkalmazhatóságot is csökkentheti a kunkorodott farok. A rossz faroktartás nagy kihatással van az eb összbenyomására. Ha túl magasán tűzött, akkor járás közben merőlegesen a hát fölött lesz hordva, ez pedig szintén hiba. Előnytelen benyomást tesz úgy a rövid és vastag, mint a hosszú és vékony farok. Tekintettel arra, hogy mozgás közben mint kormány szerepel, ezért minden oldalra könnyen mozgatható és ne túl hosszú legyen, hanem a csánkig érjen. A faroktartást járás közben is meg kell figyelni, mert előfordul, hogy szebb faroktartás elérése végett egyesek ebüknek farkát bénítják, esetleg a farnál törik. Így megcsonkított ebek farkukat úgy álló helyzetben, mint járás közben egyformán lógatják le.

Az eb előremozgása úgy történik, mint minden más négylábú állaté. A teher előrevitelét, tehát a főmunkát a hátsó végtagok végzik. A hát átviszi az előremozgást az elülső testrészekre. Az elülső lábak pedig főleg az előre lökött testnek felfogását és támasztását végzik. A csontokból, porcogókból és ízületekből képezett, izmok és inak által összetartott végtagalakzat egyes részeinek egymáshoz való illeszkedésétől függően, különféle emeltyűszerű mozdulatokkal tért nyerően, vagy kevésbé tért nyerően viszi előre a testet. Ezenkívül az is a feladata, hogy a

járásnál keletkezett lökést ruganyosan felfogja, attól a testet mentesítse és ezzel a kitartó mozgótehetséget, gyorsaságot és munkabírást emelje. Természetes, hogy ez csak úgy lehetséges, ha a végtagok csontjai és izmai megfelelően hosszúak, jól fekszenek és erőteljesek, az ízületi szögélések pedig szintén előnyösek.

Az izmok leírásánál említettem, hogy a tért nyerő mozgáshoz minél hosszabb izmokra van szükség. A hosszú izmok feltételei azonban a hosszú csontok. Ha már most az eb végtagalakzatát megtekintjük, akkor azt látjuk, hogy a lábszár- és karcsonatok annál hosszabbak, minél kisebbek az ízületek által képezett szögek. Az ideális végtagalakzatnál a vállcsont és karcsonat, valamint a csipőcsont és felső lábszár-csont 90 fokos, a felső lábszár és alsó lábszár 100 fokos szöveget zár be, úgy hogy az ízületeken átfektetett vízszintes vonal ezeket a szöveget két egyforma szögére ossza. A meredek szögelésű ízületekkel ellátott végtagok a járás okozta lökéseket nem foghatják fel elég ruganyosan, aminek következménye, hogy az ilyen eb könnyen és gyorsan fárad.

Az első végtagok vágtában csak a test feltámasztását végzik, míg lépésben és ügetésben, — mely utóbbi jármód a szolgálati ebnél a legfontosabb — a tért nyerő mozgásnál, azaz előrelépésnél nagy szerepet játszanak. Az első lábknak lépéshossza a vállak mozgási szabadságától függ. A váll szabad mozgása alatt a vállcsont és felső karcsonat minél könnyebb és magasabb előrenyújtását nevezzük. Hogy a járás és testsúly által előidézett lökést minél ruganyosabban felfoghassák, ahhoz ízületeiknek jó szögélése szükséges. Az első lábkn egyenesen a test alatt álljanak, előlről és oldalról tekintve egyenesek legyenek és se távol, se túlközel egymáshoz ne álljanak.

A törzs és a lábkn közti szoros összeköttetést a vállcsont képezi, mely izmok és szalagok által a tarkóval, nyakkal, hátgerinccel és az első négy bordával függ össze. A vállcsontra azon izmok tapad-

nak, amelyek ezt és a karcsontot mozgatják. Ezek igen erős, széles izmok. A vállcsontnak külső felületén a közepén egy csontléc húzódik végig, amely az izomtapadási területet nagyítja. A vállcsontnak hosszúnak kell lennie, a felső hátsó széle a könyöknél hátrább érjen, a vízszintessel lehetőleg egy 45 fokos szöveget bezárjon. A vállcsont a karcsonttal együtt a vállat képezi. A karcsontnak is hosszúnak kell lennie és a vállcsonttal lehetőleg egy derékszöveget kell bezárnia. Előretolt a váll akkor, ha a szügycsonttal egy vonalban fekszik, hátrahúzott, ha attól, oldalt nézve, túlságosan hátra esik. A vállnak ezen két elhelyezése hibás és befolyásolja annak szabad mozgását. Ugyanezen hátránya van a kötött vállnak is, mely egy túltompa vállizületi szögnek az eredménye. Korlátozza a szabad mozgást a váll gyenge izomzata is, mely kevés használatnak a bizonyítéka, valamint idősebb ebeknél az izmok elhasználtsága. A laza váll legtöbbször a vállizomzat lágyságának a következménye és nehezen bírálható el. Hogy ezt a hibát észlelhessük, ahhoz az ebet nemcsak álló helyzetben, hanem mozgás közben is meg kell figyelni. Az ilyen ebeknél rendszerint a többi izületek is lazák és lágy izmúak.

A kifelé álló könyököket is lágy izmok okozzák, melyek a teljesítőképeséget és a lépés hosszát szintén csökkentik. A könyök szilárd összeköttetést képezzen a karcsont és alsó karcsont között és a láb megterhelésénél ne térjen ki oldalt (elálló könyök). Ezt a hibát észlelhetjük járás közben, súlyosabb esetekben álló helyzetben is. Rendszerint azoknál az ebeknél fordul elő, amelyek fiatal korukban sokat ugrottak és másztak. Hibásak a testhez nyomott könyökök is, mely hibából csekély teljesítőképeségre lehet következtetni. Leginkább keskeny mellű ebeknél találjuk. Hibásak azért, mert a törzsnek nem testhez préselt könyökökre kell támaszkodnia, hanem a két váll között kell függnie. Ilyen ebnek ingó az állása, mely ingás annál nagyobb, minél szélesebb a válla, illetve a melle.

Az alsó karcsontok és a középlábcsonatok előlről nézve egyenesek legyenek. Ott, ahol testhez préselt könyököket találunk, a szárcsontok rendszerint kifelé csavarodottak, hogy ennek következtében a kifelé fordított mancsok, ujjbegyek által az ingó állás némi kiegyensúlyozást nyerjen. Az első lábaknak ezen állását francia állásnak nevezzük. Túlszéles mellnél és laza könyököknél ezen állásnak ellenkezőjét tapasztalhatjuk: a mancsok befelé fordultak, a karcsontok és középlábcsonatok nem állanak merőlegesen, hanem a föld felé egymáshoz közelednek s így az úgynevezett szűkállás létesül. Ha ilyenkor a csonatok hajlottak is, akkor lőcslábúnak minősítjük az ebet. Hajlott csontúak rendszerint azok az ebek, amelyek fiatal korukban hiányos táp következtében lágy csontúak, angolkórosak voltak.

A szárcsontok oldalról nézve ne legyenek meredek, mert akkor a lábtőizület meredek és a járás okozta lökést nem képes eléggé ruganyosan felfogni. A merőlegestől azonban nem szabad túl nagy szögben eltérniök, mert akkor a lábtő izmai túlságosan igénybe vannak véve és az eb gyorsan kifárad. Az ilyen ebet puha csüdűnek is nevezzük, míg ennek ellenkezője a meredek csüdű.

A mancsoknak (lábbegyeknek) gömbölyűeknek, domborúaknak, az ujjaknak egymáshoz zártaknak kell lenniök. Lapos mancsokat és hosszú ujjakat nyúlmancsoknak nevezünk. Ezek a ruganyos járást hátráltatják és a finom ujjcsontok és ízületek könnyen sérülnek. A lábszár és a mancsok erős izmokkal legyenek ellátva. Az ujjak egymáshoz zártak legyenek, hogy hó és más idegen testek közéjük ne hatolhassanak.

A talpak nem lehetnek eléggé kemények. Ez azonban csak úgy érhető el, ha az ebnek sok alkalmat adunk a szabad mozgáshoz, lehetőleg kemény talajon.

A körmök rövidek, erősek, kaparáshoz alkalmasak legyenek. Hosszúkörmű ebek a terepben könnyen sántulnak meg.

A hátsó végtagok az ízületek kinyújtása által a testet előre tolják s ezt az előremozgást a hát az első végtagokra viszi át. Minél hosszabbak a hátsó végtagok csontjai, minél jobbak az ízületi szögelések, annál mélyebben alakul a kézmögötti rész, annál erőteljesebb annak tolása, tért nyerőbb a mozgás, lágyabb és ruganyosabb a járás, a fordulatok és magasabb a teljesítőképesség, mert az ízületek kímélve vannak. A hátsó végtagok állásánál előfordul az alátolt és hátratolt állás. Előző rövid és meredeken egymáshoz illeszkedő csontok következménye. Ez esetben a hátsó lábak nagyon a test alá húzóttak, a kézmögötti rész állása nem biztos és a végtagok mozgása kötött. A hátratolt állásnál a végtagok a törzset nem támasztják kellően alá, annak súlypontjától távol állanak, minek következtében a kézmögötti rész inog. Hogy az eb ezt kiegyensúlyozza, hátsó lábait szélterpeszti. Ez a hiba rendszerint tompa csánkizületi szögelésnek és hosszú lábszárcsontoknak a folyománya. Ez az állás annál rosszabb, minél meredekebben áll a felső lábszár és a középláb. Helyes állásról általában akkor beszélhetünk, ha az ülőgumótól gondolt merőleges a csánkizületet metszi és a mancsokat éri.

Az ágyékot képező csontokhoz tapadnak a járáshoz szükséges igen fontos izmok. Az ágyék közvetíti az előretolást a hátnak s ezért helyes fekvése nagy fontossággal bír, annál is inkább, mert fordulatoknál a testnek hajlékony részét képezi. Helyes fekvése nagyban a csipő- vagy medencecsonttól függ, mely ugyanazt a célt szolgálja, mint a vállcsont. Ha a csipőcsont vagy medencecsont meredeken vagy vízszintesen fekszik, akkor a mozgás tért nyerő volta szenved. Jól fekszik, ha az első lábak karcsontjaival párhuzamos. Minthogy azonban izmokkal van borítva, fekvését nem láthatjuk s így ennek szabályosságára csak a far alakulásából következtethetünk. A far egyenesen a hátból folytatódjék, a végén enyhén hajlottnak kell lennie, úgy hogy az ülőcsont a csipőhöz viszonyítva valamivel lejjebb feküdjék. Ha kellően

hosszú is amellet, akkor megfelelő izmok felvételére alkalmas. Ha a csipőcsont meredek, akkor csapott farról, ha vízszintes, akkor egyenes farról beszélünk. Utóbbi esetben az ülőcsont a csipővel már egy vonalban fekszik. Ha a far tetőpontja magasabb a mar-nál, akkor az ebet túlnőttnek mondjuk. Túlnöttségnek legtöbbször a hátsó végtagok meredek állása az oka. Ha azonban a hátsó lábakon az ízületi szöge-lések, dacára a túlnöttségnek, jók, akkor a túlnöttség nem nagy hiba. Fiatal, fejlődésben lévő ebeknél gya-kori a túlnöttség, aminek oka, hogy az első és hátsó végtagjaik nem egyformán fejlődnek: később ezt kinövik.

A felső lábszár kellő hossza és ízületeinek me-gfelelő szögelése emeli a hátsó végtagok teljesítő-képességét. A térd ne legyen az eb teste alá fordított, mert ennek következménye, hogy az alsó lábszár és a csánk kifelé fejlődnek, a középláb pedig befelé áll s így a karikalábúság áll elő, mely ingatag járást eredményez. Ugyanolyan hibás, ha a térdék közel érnek egymáshoz, mely esetben a többi részek a fentivel ellenkező állást foglalnak el. Ezt tehénállás-nak nevezzük. Ha a tehénállás mellett az ízületi szögelések is rosszak, akkor az eb járás közben azt a benyomást kelti, mintha hátsó lábaival kaszálna. A lábak ivben és nem egy síkban mozognak előre és a lépés rövidül. A tehénállásnak gyakran gyenge izmok az okozói s mihelyt utóbbiak megerősödnek, az eb állása is javul.

Az alsó lábszár arányosan hosszú és erőteljes legyen, úgyszintén a középlábcsontról is. A kettőjük által képződött csánk és ízülete jól szögelt legyen, mert ez a tért nyerő mozgáshoz feltétlenül szükséges. Minél tompább, a szög annál előnytelenebb.

A csánkizület végzi a már több ízben említett előretolást s így hosszú, mély és széles legyen. Hossza a sarokcsonttól, mélysége és szélessége a feszítőinak és ízületi csontok fejlettségétől függ. Száraz és finoman alakult legyen, nem pedig szivacsos és otromba.

A hátsó mancsokra általában ugyanaz vonatkozik, amit az elsőknél említettem. Fejlettségükben azonban hosszabbak és erősebbek, mert a test előretolásánál szintén közreműködnek. Ha hosszabbak a kelleténél és a középláb hirtelen sarokban nő ki belőlük, akkor medvemancsoknak nevezzük. Ez jele annak, hogy a középláb és pártacsontok közötti ízület szalagjai lazultak. Leginkább erősen lejtős területen alkalmazott ebeknél találjuk.

A középláb belső oldalán található farkaskörmök károsan hatnak a járásra. Ha ezeket le nem szedjük, akkor az eb széjjelterpesztett lábakkal jár.

A nemi szerveknél meg kell győződni, hogy megvannak-e. Miskárolt és herélt ebek szolgálati ebekként nem alkalmazandók.

A szőrzet az ebet az idő viszontagságai ellen feltétlenül védje. Legelőnyösebb a síma szőr, mely kemény felső- és sűrű alsó-szőrzetből áll, valamint a testhez símul. A hullámos szőrzet azt a benyomást kelti, mintha nem zárna kellően a testhez. A koloncos szőrzet pedig magába issza a vizet és nehezen tartható tisztán. Hosszabb szőrzetnél az alsó szőr, mely a hideg ellen véd, rendszerint ritkább. Síma és fényes szőr az egyed egészséges mivoltára vall. Színe — véleményem szerint — mellékes, legfeljebb a hadi ebnél indokolt a kívánság, hogy a tereppel elmosódó legyen. Legfontosabb azonban, hogy a fajtaképnek megfeleljen.

3. Hajlamok, idegek reagálása és kiképzettség.

Miután az ebről küllemileg tárgyilagos képet és bírálatot alkottunk, akkor hajlamait, idegzetének épségét és mikéntiségét próbáljuk ki, nemkülönben pedig esetleges kiképzési fokát is tekintsük meg.

A hajlamokat és idegeinek reagálását a nevelés és fegyelmezés alatt felsorolt gyakorlatok végrehajtása közepette észlelhetjük. Ebből következik tehát, hogy minden elbírálandó ebnek, mely kiállításokon

vesz részt, legalább ezeket bírnia kell. A hajlamokról meggyőződhetünk ezenkívül úgy is, hogy az előzetes kiképzés alatt felsorolt gyakorlatok elé állítjuk az ebet.

Amennyiben az elővezetett eb ki is lenne képezve, úgy erről is győződünk meg, mert értéke éppen a mi szempontunkból nézve, úgy a tenyésztésre, mint alkalmazhatóságra vonatkoztatva, ezzel csak nő. Én részemről egy igen jó küllemű és kiképezett szolgálati ebet sokkal többre becsülök, mint egy küllemileg kilünőt, amely életében nem tett egyebet, mint szeretett gazdájával korzózott, lábatlankodott. A kiképzési fok elbírálásához könyvemnek a függelék előtti része bőven ad felvilágosítást.

Alkalmas szolgálati ebfajták.

A sok ebfajták közül, amelyek ma a könyvemben felsorolt szolgálatokra alkalmasnak vannak minősítve, csak azokat sorolom fel, melyekkel foglalkozás közben tapasztalatokat is szereztem. Már eleve kijelentem azonban, hogy tévedésben vannak azok, akik azt gondolják, hogy egyik fajta esetleg jobb a másiknál, mert nem a fajta, hanem az egyed maga határoz. Ezzel szemben bizonyos az, hogy mindenki, aki ebekkel foglalkozott, azt a fajtát tartja majd jobbnak, amelyből foglalkozása alatt a legtöbb alkalmas ebet találta. Véleményem szerint ezen megállapításnál csak az határozhat, hogy az adott fajtának egyedei mióta állottak és alkalmaztattak a könyvemben foglalt szolgálatokra. Annál a fajtánál, amely legrégebben lett — hogy úgy mondjam — erre a célra tenyésztve, valószínűleg alkalmasabb egyedekre találhatunk, mint a másiknál, amelyik e téren fiatalabb, később lett felhasználva.

Alkalmam nyílt a magyar pásztorebekkel, német juhászebekkel, a dobermannal és airdalle-terrierrel megismerkedni. Valamennyi közül egyben sem találtam egyedet, amely minden szolgálati ágban megfelelt volna, vagyis mindenre lehetett volna ki-



A magyar pászlorebec. — 237. oldal. — Dél!



képezni. Az azonban bizonyos, hogy bármely fajtához is tartozzék a kiválasztott egyed, alkalmazhatóságán nagyot lendít, ha kölyökkora óta szabályszerűen lesz nevelve.

A magyar pásztorebek.

a) A komondor.

A komondor összbenyomása: erőteljes testalkat, mely teljesen hosszú, hullámos szőrrel van borítva, magassága 60—70 cm. között ingadozik, a test egyes részeinek arányos volta mellett nehézkes és lassú mozgásra hagy következtetni, szemeinek kifejezése legtöbbszörre közömbös, figyelmét felhíva azonban nyílt és elszánt, bátor természetűre vall, melyből kiolvasható, hogy idegennek saját akaratát egyhamar nem rendeli alá, sőt gazdájával szemben is önfejűségre hajlamos. Járása lassú, jármódja leginkább a lépés, támadás esetén a vágtszerű nekiugrás csak ritkán az ügetés.

A fej hosszú szőrrel borított, gömbölydednek tűnik, koponyája széles, domború, arcorri hajlása markáns, arcorri része végig egyforma széles és vastag, fogazata erős, fülei nagyok, alul lekerekítettek és laposan simulnak a fejhez, az orr fekete, palaszürke, gyakran tarka és világos, majdnem hússzínű, szemei sötétek.

A nyaka igen erős, rövid, felfigyelésnél feligazított, különben a hát vonalának meghosszabbításában hordja, a bőr simán borítja és nem képez lebernyeget.

A mell széles, hosszú és mély. A mar hosszú, de nem magas, a hát egyenes, az ágyékban erős kötéssel függ össze a farral, mely kissé rövid és gyakran csapott.

A fark legtöbbszörre nem ér a csánkig, hegye gyakran kissé kunkorodott, nyugvó helyzetben lelóg, figyeléskor a hát vonala fölé van emelve, felbőszült

állapotban és támadás közben gyakran fordítottan ívelve csapkod.

A végtagok oszloposak, erőteljesek és inkább vastagcsontúak. Az első végtagoknál jellegzetes a legtöbb esetben előforduló meredek állás, a rövid vállcsont, míg a hátsó végtagok izületi szögelései rendszerint szabályosak. A hátsó végtagok állása inkább alátolt.

A nemi szervek, valamint a szukák melle és csecsbimbóik sűrűn szőrrel vannak fedve. Ajánlatos ezeket a részeket fedeztetésekkor és szukáknál az emlőket szoptatáskor a szőrtől kiszabadítani.

A szőrzet adja a komondornak jellegzetes fajtaképét. Hosszú szőr a testet mindenütt egyformán fedi, itt-ott a kivedlett szőr nemezes gubancokat képez, hullámos, de gyakran göndörödött. A felső szőr sűrű és kemény, az alsó szőr ritka. A színe kizárólag fehér.

Kiképzés és alkalmazás tekintetében azt tapasztaltam, hogy a komondor — bár természete sok mindenben felülmúlja más ebfajtáknak képességeit — lassú, kényelmes mozgása, nemkülönben túlságosan hosszú szőrzete miatt, az őrzést kivéve, kevésbé alkalmas. Impozáns, mondhatnám félelemgerjesztő megjelenése mint házőrzőt, tanyai és udvari őrt predestinálja. Nem mondom, hogy nem lennének vegyes egyedek, amelyek a fajtától a gátló tulajdonságok tekintetében kiütnek, de ezeket kiválasztani, képességeiket fejleszteni és testalkatukat kívánt formába hozni a tenyésztés dolga, természetesen karöltve a kiképzéssel.

b) A kuvasz.

A kuvasz összbenyomása: közepes nagyságú, 60—70 cm. magas, erőteljes, szikár termet, mely fehér, esetleg krémsárga árnyalatú, nem minden testrészen egyforma hosszú szőrrel fedett. Arányos testrészei igen tetszetős megjelenésűvé teszik az ebet



Kuvasz. — 238. oldal.

s bár nyugodt, higgadt egész kifejezésében, mégis nagyon gyors mozgású, bátor és idegenekkel szemben közömbös természetű. Úgy jármódjai, mint fordulatai fürgék, ügyesek.

A fej az orr felé hegyesedő, ék alakú, a hátsó fej és homlok hosszához arányosan hosszú arcorri résszel fogáshoz igen alkalmas és erős fogazatú. Az arcorri hajlás enyhe átmenetet képez a homlok és orrhát között. A homlok lapos, a szemek között kissé dudorodott. A fülek háromszögletesek és kicsinyek s a lekonyuló fülhegyek előrefordítottak, úgy hogy a szemek felé eső szélük a fejhez simul, míg a hátsó szélük a fejtől eláll. Gyakran előfordul, hogy a fülek gyűrötten a fejhez hátrafelé simulnak. Az orr fekete, a szemek sötétek.

A nyak közepes hosszúságú, erősen izmolt, legtöbbször magasan a testhez illeszkedő. A mar magas és hosszú. A hát egyenes és a farral jól kötött. A mell mély és hosszú, a has nem felhúzott. A végtagok acélos izmokkal vannak ellátva és kitűnően szögelték. A farok legalább a csánkig ér s a szőrzet zászlót képez rajta. Nyugvó helyzetben lelóg, ingerült állapotban a vízszintes fölé lesz emelve.

A szőrzet a fejnek arci részén, a füleken és a végtagoknak elülső oldalán rövid. Különben hosszú egyenes vagy hullámos szőrszálakból áll: leghosszabb a nyak alsó részén, a far és végtagok hátsó oldalán. A felső szőr kemény, ellenállóképes, az alsó szőr sűrű, gyapjas.

A kuvaszt alkatánál és tehetségeinél fogva egy minden szolgálatra nagyon alkalmas ebnek tartom. Meg vagyok róla győződve, hogy rövidesen úgy külföldön, mint itthon a legkedveltebb szolgálati eb fajta lesz. Sajnos, nálunk már meglehetősen ritka s ha kiállításokon nem ennek a fajnak adjuk a legértékesebb díjakat, — közönségünknek t. i. az kell — akkor rövid pár év után drága pénzen vásárolhatjuk majd vissza ebünket a külföldtől, ahol máris a legkülönfélébb szolgálatokban alkalmazva lesz. Hogy

ezen kitűnő fajtának fejlesztése necsak szaporítással történjen, arra könyvemben már eléggé rávilágítottam. Szerezzük tehát be, képezzük ki és azután tenyészünk vele.

c) A puli.

Összbenyomása: 30 és 45 cm. közötti testmagasság mellett igen fürgé és mozgékony kis eb. Egész testét a komondoréhoz hasonló hosszú, hullámos szőr fedi. Nagyon éber, eszes és tanulékony, idegenekkel szemben rendszerint harcias, de legalább is közömbös; előfordul, hogy kis termete következtében gyengeségének tudatában félénk. Tapasztalatom szerint a legtöbb puli bőre nagyon érzékeny, tapintási érzéke nagyon finom és fejlett, aminek azonban bővebb magyarázatát eddig még nem sikerült megtalálnom. Gazdájához nagyon hűséges és ragaszkodó. Jármódjai közül a lépése jellegzetes, amennyiben tipegve jár, míg a pumi peckesen jár.

A puli fejalakulása a komondoréhoz hasonló. Fülének hegye lekonyuló. A fül maga kicsi. Fogazatban ennél a fajtánál gyakori, hogy az alsó állkapocs a felsőnél hosszabb, ami természetesen hiba és könnyen átörökölhető. A nyak hosszú, a fejet magasan hordja. Gyakori a csonka fark. A mar alacsony, a kézmögötti rész rendszerint magasabb. A szőrzet hasonló a komondoréval. Színben fekete, avultszürke és fehér.

A puli egy végtelenül tanulékony, könnyű fel fogású eb. A legtöbb egyed bátor természetű, kis termete miatt azonban védelemre és támadásra nem nagyon alkalmas. Jó fürkésző és csaholó, nagyon éber és gyors, hosszú szőrzete és érzékeny bőre miatt azonban bokros terepben kétséges az eredményes alkalmazása. Magas hóban kis termete és rövid lábai miatt nem halad eléggé. Mint házőrzőnek, figyelő- és felderítő-ebnek igen jól megfelel. Amennyiben testi hibái kiküszöbölhetők, úgy a magyar ebtenyésztés benne a kuvaszon kívül egy másik igen értékes ebet találhat.

d) A pumi.

A pumi egy határozottan spitz-lipusú eb. Állítólag a puli és pommerani juhász-eb keresztezésének produktuma és a puli egyik válfajtájának lesz tekintve. Leginkább Dunántúl található, ahol nyáj mellett éppen olyan jól megfelel, mint a puli. Sokan jobban kedvelik, mint a pulit. Magam is úgy tapasztaltam, hogy gazdájához való ragaszkodásában a pulit felülmúlja. Hogy ez a fajtának egy általános jellemvonása, azt nem merem állítani, az előttem volt egyedek azonban mind ebben tűntek ki.

Összbenyomása: 30—45 cm. magas eb. Igen mozgékony, fürgé és gyors járású, mozdulataiban kecses. Természete inkább védekező, mint támadó hajlamot mutat.

A fej spitzszerű, erősen hegyesedő szájrésszel. Fülei felállók. Fogazatban gyakran hibásat találunk. Az arcorri hajlás átmenetesebb, mint a pulié. Nyaka közepes hosszúságú, teste arányosabban épült, mint a pulié. Végtagalakzatja igen jó. Lépésben ritkán jár, inkább üget, vágója magas akciójú. Szőrzete — tapasztalatom szerint — selymesebbnek tűnik, mint a pulié és rövidebb, nem annyira hullámos vagy göndör, az alsó szőr jobb, mint a pulinál.

Tanulékonyága bámulatos. Láttam egy pumit, mely gazdájának minden mozdulatát úgy figyelte, követte és szinte gondolatait elleste, mint egy majom. Eddigi tapasztalataim leszűrődése, hogy ez a fajta mindazokban a szolgálatokban, melyekben támadnia nem kell és amelyekben csak vezetőjével működik, igen jól megfelel. Ragaszkodása és hűsége állandó gondozójához oly nagy, hogy ha más embert is ismer, sőt azzal is barátkozik, küldönc- és jelentőszolgálatra még sem eléggé megbízható, mert vonzódása vezetőjéhez sokkal nagyobb, minthogy elküldve biztosan el is menne — haza, az állandó lakhelyre inkább. Ezen szempontból nézve úgy a pulinak, mint a puminak — véleményem szerint — az is egy hátránya, hogy nem eléggé önálló, aminek abban lelem magya-

rázatát, hogy évek hosszú során át mindig csak a pásztor mellett lettek alkalmazva, mást és egyebet, mint őt és a nyáját, nem láttak és nem ismertek. Kiképzéssel és tenyésztéssel sok javítható rajtuk.

e) A német juhász-eb.

A német juhász-eb, köznyelven farkaskutya küllemében „a szolgálati eb külleme és elbírálása” alatt mondottaknak feleljen meg. Az ott felemlített hibákon kívül előfordul, hogy testalkata nem téglányalakú, hanem magassága és hossza egyforma, vagy pedig hogy túlhosszú. Ez az eb példaképe annak, hogy ha egyszer egy fajta a divat által fel lesz karolva, hogy mennyire sülyedhet, áldozata lévén annak a bizonyos tenyésztési iránynak, amely nem az eb alkalmazhatóságát tartja szem előtt, hanem a szemnek szépet és a változó divatnak megfelelőt akar teremteni. Sokan, akik német juhász-ebekkel foglalkoztak, vagy ilyeneket tartottak, azon véleményen vannak, hogy ez az eb alattomos és gyáva. És igazuk lehet, ezeket az ebeket azonban erre nevelték s legtöbb esetben egybecsúsított törzzsel vannak rokonságban, melynek főjellemvonása a félénkség és gyávaság. Ezen jellembeni hibákat nagyrészt a beltenyésztésnek is tulajdonítom, mely biztos, hogy szép testalkatot eredményez, de — sajnos — nagyon gyakran idegeket és jellemet roncsol. Nem hangsúlyozhatom tehát eléggé, hogy ezzel a fajtával még a rokontenyésztést is kerüljük. Ellen esetben teljesen alkalmazhatatlanná válnak majd ezen fajtának magyarországi egyedei. Ez lehetséges, mert igen sok nagyon jól alkalmazható német juhász-ebet láttam, melyeknek — habár küllemileg nem is voltak kiválóak — természetük teljesen megbízhatónak bizonyult és származásuk különböző. A hangoztatott alattomoság sok esetben nem más, mint óvatosság az eb részéről; nem egyszer volt alkalmam megfigyelni, hogy épp ezen fajtához tartozó egyedek



Német juhász-eb. — 242. oldal.



Dobermann. — 243. oldal.

tevékenységüknél sokszor bámulatos megfontoltságot mutatnak.

Az előttem volt ebek között a legalkalmasabbak ehhez a fajhoz tartoztak.

f) A dobermann.

Összbenyomása: egy nagyon elegáns megjelenésű eb, melynek nemes vonalait a vágott fülek és a kurtított fark még emeli. Testmagassága 50—65 cm. között ingadozik. Csontozata finomsága mellett nagyon tömör, izomzata szikár és acélos. Végtagjai kitűnően szögelték és hosszú izmokkal vannak felruházva. Egész testalkata ideálisan arányos. Nagyon eleven természetű, szemfüles eb. Jármódjai mintaszerűen kiegyensúlyozottak, vágója hosszú és nyugodt, fordulatai ügyesek.

A fej megnyúlt, ék alakú, száraz. A nyak közepes hosszúságú, felső harmadában gyakran ívelt. Melle mély és enyhe átmenettel folytatódik a hasban. A mar magas és hosszú. A hát rövid és kemény, a far hosszas és erősen izmolt, épp úgy, mint a vállak. A fark kurtított. A végtagok a legtöbb egyednél szabályos állásúak, több ízben láttam azonban a kézmögötti részben meredek állású ebeket. Észrevettem, hogy a kanoknál a tasak sokszor idősebb korban is a növendék-ebéhez hasonlít.

A szőrzet rövid és kemény legyen és mindenütt jól fedje a testet: színben lehet fekete, barnás jelzésekkel, csokoládébarna vagy kékesszürke. A jelzések mindig világosabb árnyalatúak. A bőr simán fedi a testet és seholsem képez ráncokat.

Kiképzés tekintetében a dobermann átlagban egy jó eb. Feltűnő azonban a sok egyedben rejlő önfejűség és elkalandozási vágy, amit ezen fajta eleven temperamentumának tulajdonítok. Ez egész lényében megnyilvánul. Fegyelmezése — véleményem szerint — az összes ebfajták között a legnehezebb, ha azonban ez sikerült és az adott egyed engedel-

mes, akkor minden szolgálatra igen jól alkalmazható. Fontos, hogy a vezető, ha dobermannal foglalkozik, idegeinek nyugalmát megóvja és türelmét el ne veszítse, ha ebje nem engedelmeskedik azonnal. Ehhez a fajtához tartoztak majdnem mindazon ebek, amelyek a gyakorlótéren valami hibából kifolyólag fenytve — alászolgája — önként bevonultak.

g) Az airdalleterrier.

Az airdalleterrier tisztán terrier-típusú, majdnem négyszögletes testalkatú eb. Testmagassága 50—60 cm. Acélos csontú és jól kidomborodó izmokkal rendelkezik. Hossza magasságához viszonyítva a megszokottnál rövidebb. Bátor és végtelenül ragaszkodó, fürgé mozdulatú és járású eb. Tekintete és füljátéka eleven.

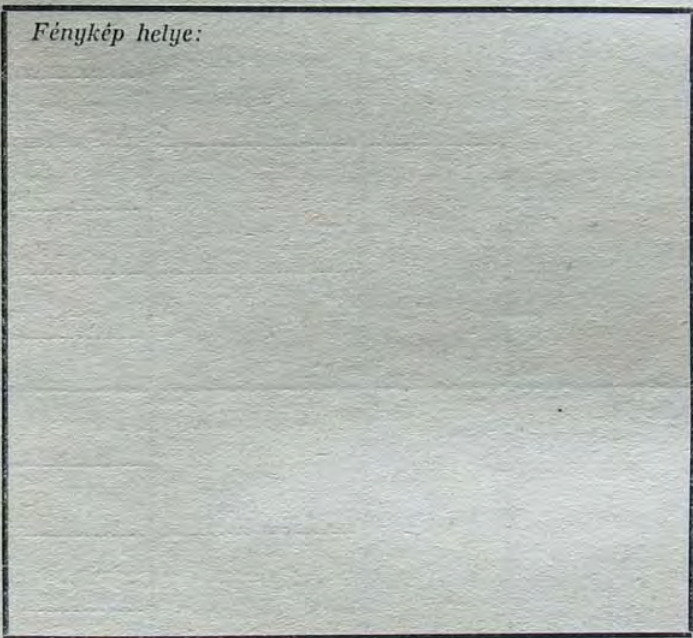
A fej hosszúkás, majdnem mindenütt egyforma széles. A fülek ∇ alakúak, hegyük lekonyúl és belső szélükkel a koponyához simulva előre állanak. A nyak hosszú és erősen izmolt, teljes egészében kissé ívelt. A törzs rövid és feszes, kitűnő mellből, erős, rövid hátból, magas, hosszú marból, jól izmolt farból és telt hasból és lágyékból áll. A farok kurtírozott és majdnem merőlegesen a hát vonala fölött lesz hordva. A végtagok oszloposak és ízületeik igen jól szöglettek.

Szőrzete durva, drótszerű. A homlok és fülek rövid szőrrel vannak fedve, színe rozsdás vörösbarna. A hát, sokszor az egész törzs feketés szürke. A végtagok világosabb árnyalatúak.

Már maga a neve elárulja, hogy terrier-vér kering benne, tehát eleven és figyelmes. Kitűnő munkakedvvel rendelkezik és nagyon tanulékony. Bátor és parancsra azonnal és szívesen támad és fog.

MELLÉKLETEK ÉS MINTÁK.

I. sz. melléklet.

Tkvsz.**Törzskönyvi lap.***Fénykép helye:*

Neve:

Neme:

Fajta:

Színe és egyéb jelzések:

Születési adatok:

Egyéb tkönyvi számok:

Tenyésztő:

Származási kimutatás.

<i>Apja :</i>			
<i>Anya :</i>			

Betegségekről előjegyzés.

Kelt	Meg- betegedés	Tar- tama	Kezelése	Kezelőorvos	Esetleges utó- következ- mények

JEGYZETEK:

Tulajdonos- és vezetőváltások.

Kelt	Leírás	Kelt	Leírás

Kiselejtezési elhullási adatok:

Felfektetett : 19. évi hó. én.
(P. H.)

.....
aláírás.

Lezárattott : 19. évi hó. én.
(P. H.)

.....
aláírás.

II. sz. melléklet.

Kötelezvény

a telep által kiadott szolgálati ebek tartására
vállalkozók részére.

Az eb neve, tkv.-anyakv. lap száma :

Az eb kiképzési foka :

Kora : Neme :

Színe és jelei :

Magassága (csak 15 hónapon felüli ebeknél): cm.

Állományilletékessége :

Ki által adatott ki (rendeletszám, iktatószám):

Az eb egészségi állapota, esetleges fogyatkozásai
az átadáskor:

Az eb becslési ára :

A vállalkozó neve, foglalkozása, lakhelye:

Feltételek.*I. Általános rész.*

1. A vállalkozó kártérítés mellett kötelezi magát, hogy az átvett ebet saját költségén szolgálatképes állapotban tartja és azt megbetegedése esetén saját költségén gyógykezelgeti.

2. A szolgálati ebre és a vállalkozóra vonatkozó, a tartással és a feltételekkel kapcsolatban álló bármely változás a gödöllői csendőrkutyatelepnek azonnal bejelentendő.

3. A vállalkozó köteles az ebtartásra vonatkozó hatósági szabályokat betartani, ellenesetben az előállott károkért térítésköteles.

4. A szolgálati eb kiirtását az illetékes hatóság elrendelheti, ha a hatósági állatorvos az ebet veszélygyanusnak minősíti. Ilyen esetben az eb fejét megvizsgálás végett az állatorvosi főiskola kórbonctani intézetébe, Budapestre be kell küldeni. Az eb kiirtásáról szóló jelentéshez (értesítéshez) az állatorvosi véleményt és az állatorvosi főiskola értesítését csatolni kell.

5. Minden tartásra kivett eb 2 év után a vállalkozó korlátlan tulajdonába megy át.

II. Tenyésztés.

6. A kötelezvényes ebekkel a tenyésztés csak 15 hónapos koruk után van megengedve.

7. Szukák tüzelését, addig, amíg korlátlan tulajdonba át nem mentek, a telepnek azonnal be kell jelenteni, mert addig csakis a telep által kijelölt fedező kannal fedeztethetők.

8. Kanokkal csakis ismert származással bíró és a kannal rokonságban nem levő, azonos fajtájú szukák fedeztethetők.

9. Egy alomban legfeljebb 5 kölyök hagyható.

10. Almok legkésőbb a kölykök egy hetes korában a telepnek bejelentendők.

III. Kiképzés.

11. A vállalkozó ebét a fegyelmezési gyakorlatokban kiképezni köteles.

12. Ha a vállalkozó kiképzetlen ebet vett át, akkor köteles azt 2 éven belül a fegyelmi gyakorlatok bemutatása végett a telepen előállítani. A vizsga időpontját a vállalkozó állapítja meg s azt 10 nappal előzőleg a teleppel közölni köteles. A már kiképzett ebek mindabból az anyagból vizsgáztatnak, amelyre az átvételkor minősítve voltak. Minden kötelezvényes

ebet 2 éven belül egy vizsgára a telepre elő kell vezetni.

13. Mindaddig, amíg a vállalkozó fent előírt vizsgára az ebét elő nem vezeti, az eb korlátlan tulajdonába nem megy át.

IV. Ellenszolgáltatás.

14. Minden tartásra elvállalt eb után annak 15 hónapos korától számítandó legkésőbb 2 éven belül — ha szuka 4, ha kan 2 ivadék 12 hetes korában — a telepnek beszolgáltatandó.

15. Addig, amíg az előírt számú ivadékok nem szolgáltatottak be, a kiadott ebek nem mennek át a kötelezővényes végleges tulajdonába.

16. A kikötött számú ivadékok beszolgáltatása után az összes almok a vállalkozó korlátlan tulajdonát képezik.

V. Költségek.

17. A kiadott eb minden költségét, beleértve a fenti feltételekkel járó szállítási költségeket is, a vállalkozó viseli.

Amennyiben a beszolgáltatandó kölykökért a telep kénytelen valamelyik közegét kiküldeni, úgy annak személyi és a kölykök szállítási költségei is a vállalkozót terhelik.

VI. A tulajdonba való átadás.

18. Ha a vállalkozó a beszolgáltatandó kölyköket a telepnek már az első tenyésztési évben adja át és az ebje a vizsgán legalább igen jó eredményt ér el, akkor az eb azonnal korlátlan tulajdonába adható át.

19. Amíg az eb a vállalkozó korlátlan tulajdonába nem ment át, addig másra át nem ruházható, bérbe nem adható és nem értékesíthető.

20. A tulajdonba való átadásról a telep egy igazolványt állít ki s ezt az eb kiadásakor átadott pléhbárca beszolgáltatása ellenében adja ki.

VII. Az eb származási lapjának kivonata.

			----- ----- ----- ----- -----
			----- ----- ----- ----- -----

A fent leírt szolgálati ebet átvettem és a feltételek betartására magamat kötelezem.

Kelt

Előttünk:

Vállalkozó:

.....
P. H.
.....

A kincstár megbízottja:
.....

Fedeztetési igazolvány.

Fedező
kan {
 neve:
 törzskönyvi száma:
 tulajdonos neve és lakása:

Fedeztett
szuka {
 neve:
 törzskönyvi száma:
 tulajdonos neve és lakása:

Fedeztetés ideje és helye:

Fenti adatok hitelességét igazolom:

.....
kan tulajdonosa.

.....
szuka tulajdonosa.

Kikötések a hátlapon.

IV. sz. melléklet.

Fedeztetési és lökési táblázat.

63 nap vemhességet alapul véve.

	Jan.	Márc.	Febr.	Apr.	Márc.	Máj.	Apr.	Jún.	Máj.	Júl.	Jún.	Aug.	Júl.	Szept.	Aug.	Okt.	Szept.	Nov.	Okt.	Dec.	Nov.	Jan.	Dec.	Febr.			
Fed.	Lök.	Fed.	Lök.	Fed.	Lök.	Fed.	Lök.	Fed.	Lök.	Fed.	Lök.	Fed.	Lök.	Fed.	Lök.	Fed.	Lök.	Fed.	Lök.	Fed.	Lök.	Fed.	Lök.	Fed.	Lök.		
1	51	1	5	1	3	1	3	1	3	1	3	1	3	1	3	1	3	1	3	1	3	1	3	1	3		
2	6	2	6	2	4	2	4	2	4	2	4	2	4	2	4	2	4	2	4	2	4	2	4	2	4		
3	7	3	7	3	5	3	5	3	5	3	5	3	5	3	5	3	5	3	5	3	5	3	5	3	5		
4	8	4	8	4	6	4	6	4	6	4	6	4	6	4	6	4	6	4	6	4	6	4	6	4	6		
5	9	5	9	5	7	5	7	5	7	5	7	5	7	5	7	5	7	5	7	5	7	5	7	5	7		
6	10	6	10	6	8	6	8	6	8	6	8	6	8	6	8	6	8	6	8	6	8	6	8	6	8		
7	11	7	11	7	9	7	9	7	9	7	9	7	9	7	9	7	9	7	9	7	9	7	9	7	9		
8	12	8	12	8	10	8	10	8	10	8	10	8	10	8	10	8	10	8	10	8	10	8	10	8	10		
9	13	9	13	9	11	9	11	9	11	9	11	9	11	9	11	9	11	9	11	9	11	9	11	9	11		
10	14	10	14	10	12	10	12	10	12	10	12	10	12	10	12	10	12	10	12	10	12	10	12	10	12		
11	15	11	15	11	13	11	13	11	13	11	13	11	13	11	13	11	13	11	13	11	13	11	13	11	13		
12	16	12	16	12	14	12	14	12	14	12	14	12	14	12	14	12	14	12	14	12	14	12	14	12	14		
13	17	13	17	13	15	13	15	13	15	13	15	13	15	13	15	13	15	13	15	13	15	13	15	13	15		
14	18	14	18	14	16	14	16	14	16	14	16	14	16	14	16	14	16	14	16	14	16	14	16	14	16		
15	19	15	19	15	17	15	17	15	17	15	17	15	17	15	17	15	17	15	17	15	17	15	17	15	17		
16	20	16	20	16	18	16	18	16	18	16	18	16	18	16	18	16	18	16	18	16	18	16	18	16	18		
17	21	17	21	17	19	17	19	17	19	17	19	17	19	17	19	17	19	17	19	17	19	17	19	17	19		
18	22	18	22	18	20	18	20	18	20	18	20	18	20	18	20	18	20	18	20	18	20	18	20	18	20		
19	23	19	23	19	21	19	21	19	21	19	21	19	21	19	21	19	21	19	21	19	21	19	21	19	21		
20	24	20	24	20	22	20	22	20	22	20	22	20	22	20	22	20	22	20	22	20	22	20	22	20	22		
21	25	21	25	21	23	21	23	21	23	21	23	21	23	21	23	21	23	21	23	21	23	21	23	21	23		
22	26	22	26	22	24	22	24	22	24	22	24	22	24	22	24	22	24	22	24	22	24	22	24	22	24		
23	27	23	27	23	25	23	25	23	25	23	25	23	25	23	25	23	25	23	25	23	25	23	25	23	25		
24	28	24	28	24	26	24	26	24	26	24	26	24	26	24	26	24	26	24	26	24	26	24	26	24	26		
25	29	25	29	25	27	25	27	25	27	25	27	25	27	25	27	25	27	25	27	25	27	25	27	25	27		
26	30	26	30	26	28	26	28	26	28	26	28	26	28	26	28	26	28	26	28	26	28	26	28	26	28		
27	31	27	Máj.	1	27	29	27	29	27	29	27	29	27	29	27	29	27	29	27	29	27	29	27	Márc.	1		
28	1	28	Apr.	2	28	30	28	30	28	30	28	30	28	30	28	30	28	30	28	30	28	30	28	30	2		
29	2			29	31	29	Júl.	1	29	31	29	31	29	31	29	31	29	31	29	31	29	31	29	31	3		
30	3			30	1	30	Jún.	2	30	1	30	Aug.	1	30	Szept.	1	30	Nov.	1	30	Dec.	1	30	Jan.	1	30	4
31	4			31	2	31		31	2	31		31	2	31		31	2	31	2	31	2	31	2	31	5		

V. sz. melléklet.

Bejelentő neve és pontos címe:

Alombejelentés.

Az anya neve: Törzsk. lapszám:
 " " faja: Színe:
 A fedező kan neve: Törzsk. lapszám:
 " " " faja: Színe:
 Fedezés ideje: és Ellés ideje:
 Kölykök száma: ebből kan szuka.
 Anyánál hagyott kölykök száma: " "
 Mostohához csapott " " " "
 Elpusztított " " " "

Sor- szám	Neme	Neve	Színe és ismertetőjele	Kinek tulaj- donát képezi	Törzs- könyvi lapszám	Jegyzet
1						
2						
3						
4						
5						
6						
7						
8						
9						
10						
11						
12						

..... 19 év hó n.

.....
aláírás.

Három nappal az ellés után a m. kir. csendőrkutyatelepnek beküldendő.
 A rovatozott rész 5. függőleges rovatában a tenyésztő jelöli meg az alomból azon
 kölyköket, melyek a fedezetésért vagy fedezésért nem a kincstár tulajdonában
 maradnak. A többi a telepparancsnokság tölti ki és a bejegyzett adatokat a
 tenyésztővel közli.

Fordits !

Az apa származási lapja:

Szülők	Nagyszülők	Dédszülők	Szépszülők

Az anya származási lapja:

Szülők	Nagyszülők	Dédszülők	Szépszülők

VI. sz. melléklet a 90. oldalhoz.
Tulajdonságok, amelyek az ebet bizonyos szolgálati ágakra alkamassá teszik.

Szolgálati ágak		M i l y e n		
		é r z é k i	(természeti jellembei)	t e s t i
T u l a j d o n s á g o k k i v á n a t o s a k				
Közbiztonsági	kiserő-ebnél (kk)	különő látás, kitünő hallás és legalább jó orr, igen jó tájékozóképesség	bátorság, éberség, hűség, fúrge, eleven természet, találegkonyság, idegnekkel szembeni bizalmatlanság és közömbösség vad- és háziállatok iránt.	közepes termet, gyorsaság és fúrge
	nyomozó-ebnél (kny)	kiváló orr, jó hallás és látás	nyugodtság, közömbösség minden élő lény iránt, kivéve az embert	termet mellekes, fontos, hogy szívós és kitaró legyen, ami ennél az ebnél leginkább a jó tüdőben rejten, könnyen adjon hangot
H a d i	vontató-ebnél (hv)	különő szerepet nem játszanak	nyugodtság	54 cm.-en felüli főmzsi, zömök termet, széles, mély mell
	figyelő-ebnél (hf)	kiváló hallás és látás, igen jó orr	éberség, idegnekkel szembeni bizalmatlanság, bizonyos fokú önállóság, eleven természet	termet mellekes
	felderítő-ebnél (hfe)	kiváló hallás és látás, igen jó orr	mint a figyelő-ebnél, óvatosság	termet mellekes, kitaró menetelő legyen
	küldőnc-ebnél (hk)	kiváló látás, jó orr, megfelelő hallás	ragaszkodó közömbösség, találegkonyság, tájékozóképesség	termet mellekes, gyorsaság, kitaró tüdő
	jelentő-ebnél (hj)	kiváló orr, igen jó tájékozóképesség, jó látás és megfelelő hallás	fokozottabb mértékben, mint a küldőnc-ebnél és önállóság	45 cm.-en felüli legyen, gyors, kimért, bosszú jármódok, kitaró tüdő, kitaró futó
	egészségügyi ebnél (he)	igen jó orr, hallás és látás	szelidség emberek iránt, önállóság, közömbösség minden más állattal szemben és elevenesség	40 cm.-en felüli termet, könnyű hangadás, fúrge mozgás

VII. sz. melléklet.

Az eb neve és törzskv. száma :	
--------------------------------------	--

Előjegyzési táblázat

192 től 192 ig terjedő kiképzésre.

Beosztatott :		Vég. minő- sített	
Ezelőtt	gondozta :		
	képezte :		
Apja :	Kora :	Tenyésztője :	
Anyja :			
Milyen	természet- beni jellem- beli	tulajdonságai vannak	hogyan észleltek
	érzéki		
tesli			
A nevelés és előzetes kiképzés alatt észlelt érzéki, természeti, jellembeli és tesli főtulajdonságai, melyek mint			
kk.	alkalmassá teszik		
kny.			
v.			
hfi.			
hfe.			
hk.			
hj.			
he.			
alkalmatlanná teszik			
Jegyzet :			

Kiképzési szak	A vizsgagyakorlat							Átlagos eredmény
	száma	végrehajtásának elbírálása a						
		vezető	oktató	kiképző- tiszt	telep- parancsn.	vizsga- bizottság		
által								
Engedelmességi és fegyelmi	1.							
	2.							
	3.							
	4.							
	5.							
	6.							
	7.							
	8.							
	9.							
	10.							
	11.							
	12.							
	13.							
	14.							
	15.							
	16.							
	17.							
	18.							
	19.							
Fegyelmességi fok minősítése :							Összesen	
							Átlag	

Kiképzési szak	A vizsgagyakorlat								Átlagos eredmény
	száma	végrehajtásának elbírálása a							
		vezető	oktató	kiképző- tízt	telep- parancsn.	vizsga- bizottság			
által									
Közbiztosi nyomozó	a) kísérő	1.							
	2.								
	3.								
	4.								
	5.								
	6.								
	7.								
	8.								
	9.								
	10.								
	11.								
Kiképzési fok minősítése :								Összesen	
								Átlag	
Közbiztosi nyomozó	b) nyomozó	1.							
	2.								
	3.								
	4.								
	5.								
	6.								
	7.								
	8.								
	9.								
	10.								
	11.								
Kiképzési fok minősítése :								Összesen	
								Átlag	

Kiképzési szak	A vizsgagyakorlat							Átlagos eredmény
	száma	végrehajtásának elbírálása a						
		vezető	oktató	kiképző- tiszt	telep- parancsn.	vizsga- bizottság		
által								
H a d i	a) vontató	1.						
		2.						
		3.						
	Kiképzési fok minősítése:						Összesen	
							Átlag	
	b) figyelő	1.						
		2.						
3.								
Kiképzési fok minősítése:						Összesen		
						Átlag		
c) felderítő	1.							
	2.							
	3.							
	4.							
Kiképzési fok minősítése:						Összesen		
						Átlag		
d) küldőnc	1.							
	2.							
	3.							
	4.							
Kiképzési fok minősítése:						Összesen		
						Átlag		
e) jelentő	1.							
	2.							
	3.							
	4.							
	5.							
Kiképzési fok minősítése:						Összesen		
						Átlag		
f) egészségügyi	1.							
	2.							
	3.							
Kiképzési fok minősítése:						Összesen		
						Átlag		
g) általános	1.							
	2.							

VIII. sz. melléklet.

Működési napló.

Eb neve és teleptörzskönyvi száma : -----

Folyószám	Kelt	Feladat leírása és milyen eredménnyel végeztetett. Vázlat	Időjárás	Terep- viszonyok	Szél	Jegyzet, esetleg tanuk vagy hivatalos közegek általai igazolás

TARTALOMJEGYZÉK.

I. RÉSZ.

	Oldal
A kiképzés általános alapelvei	1—11
A vezető kötelessége és az előzetes kiképzés célja	1
Szolgálati ágak	1
A vezető egyénisége	2
A vezető és eb közti jelbeszédéről	2— 8
Jutalom, dicséret és büntetés	8— 9
A nevelésről és kiképzésről általában	10—11
Felszerelési tárgyak a kiképzéshez	11

II. RÉSZ.

A nevelés	12—30
A vezető iránti ragaszkodásról, hűségről, bizalomról és engedelmességről	12—16
A bátorságról	16—18
Az éberségről	18—19
Idegenek iránti közömbösségről	19—20
Háziállatok iránti közömbösségről	21—22
Vad iránti közömbösségről	22—23
A tájékozóképességről	23—24
A nyugodtság és élénkségről	24—25
A tanulékonyaságról	25
A találékonyaságról	26
Az engedelmségről	27
Testi tulajdonságokról	27—28
A tisztaságról és rendről	28—30

III. RÉSZ.

A fegyelmi gyakorlatok	31—59
A fegyelmi gyakorlatok célja és azokról általában	31—32
1. A vezetéken való követés	32—35
2. A szabadon követés	35
3. Az ültetés és fektetés	35—37
4. Az alapállás és pihenj-állás	37—38
5. A helybenmaradás	38—39

	Oldal
6. A küszás	39— 41
7. A hangadás	41— 43
8. A bejövés	44— 45
9. Jelzett irányban haladás	45— 46
10. Fogd és ereszd	46— 49
11. Tárgyak vitele	49
10. Az előhozás	49— 53
13. Ugrás és mászás	53— 56
14. Botbiztosság	56— 57
15. Vizszelidség	57
16. A lövés és robbanás iránti közöny	57— 58
17. Fény iránti közöny	58— 59

IV. RÉSZ.

Az előzetes kiképzés	60— 91
Az előzetes kiképzés általában és annak célja	60— 62
I. Az orrmunkáról	62— 74
1. Szimatvételről és emberek utáni keresés	62— 64
2. Elvesztett tárgyak utáni keresés	64— 66
3. Fürkészésről	66— 67
4. Szimatösszhang	67— 69
Az orrmunkáról általában	70— 74
II. A szem- és fülmunkáról	74— 76
1. A hallásról	74— 75
2. A látásról	75— 76
III. Az őrzésről	76— 79
a) A házőrzésről	77
b) Tárgyak őrzéséről	78
Az őrzésről általában	78— 79
IV. A védő szolgálatról	80— 82
V. A gyorsaságról	82— 83
Érdekösszefüggésekről az alapvető gyakorlatok alatt	83— 89
Az előzetes kiképzés fontossága	89— 91

V. RÉSZ.

A szakkiképzés	92—182
A szakkiképzésről általában	92— 96
A) A közbiztonsági szolgálati ebek	96—162
a) A kísérő-eb	99—139
1. vezető véde	99—105
2. Az üldözésről, állításról, helybentartásról és a bejövésről lehívásra	105—112
3. A figyelésről	112—117
4. A felderítésről	117—122
5. A fürkészésről	122—126

	Oldal
6. A tárgyőrzésről, fogolyőrzésről és fogolykisé- résről	126—131
7. Elvesztett tárgyak kereséséről	131—135
8. A küldöncszolgálatról	135—139
<i>b)</i> A nyomozó-eb	139—162
A nyomozó-ebről általában	139—146
I. Az eb szimatképessége	146—151
II. A nyom és fektetője	151—154
III. A talajviszonyok	154—155
IV. Az időjárási viszonyok	155
V. A nyomozó-eb vezetése	155—158
A nyomrafektetés	158
A nyom követése	158—159
A nyomozó-eb kiképzése	159—162
<i>B)</i> A hadiszolgálati ebek	162—182
A hadiszolgálati ebekről általában	162—165
Hadiszolgálati ágak	165
<i>a)</i> A vontató-eb	166—171
<i>b)</i> A figyelő-eb	171—174
<i>c)</i> A felderítő-eb.	174—176
<i>d)</i> A küldönc-eb és <i>e)</i> a jelentő-eb.	176—178
<i>f)</i> Az egészségügyi eb	179—181
<i>g)</i> Az általános szolgálat	181—182

FÜGGELÉK.

Általános ebismeretek	183
A tenyésztés	185—214
1. A tenyésztés általában és helyes irányelve	185—190
2. A nemzés, megtermékenyítés és öröklés	190—193
3. Tenyészegyedekről	193—199
4. A tüzelés	199—203
5. A fedezés	203—206
6. A vemhesség	206—208
7. A lökés	208—210
Kölykök felnevelése	210—214
A tartás, etetés, ápolás és almozás	214—220
A tartás és elhelyezés	214—215
Almozás	215—216
Etetés és itatás	216—218
Az ápolás és gondozás	218—220
A szolgálati eb külleme és elbírálása	220—236
Az elbírálás sorrendje	220—221
1. Az összbenyomás	221—224
2. Az egyes testrészek	224—225
A fej	225—227
A nyak	227
A törzs és farok	227—230

	Oldal
Az első végtagok	230—232
A hátsó végtagok	233—235
A szőrzet	235
3. Hajlamok, idegek reagálása és kiképzettség	235—236
Alkalmos szolgálati ebajták	236
a) A komondor	237—238
b) A kuvasz	238—239
c) A puli	240
d) A pumi	241—242
e) A német juhász-eb.	242—243
f) A dobermann	243—244
g) Az airdalleterrier	244

MELLÉKLETEK ÉS MINTÁK.

I. Törzskönyvi lap	247—254
II. Kötelezvény a m. kir. csendőrkutyatelep által kiadott szolgálati ebek tartására vállalkozók részére	255—258
III. Fedeztetési igazolvány	259
IV. Fedeztetési és lökési táblázat	261
V. Alombejelentés	263—264
VI. Tulajdonságok, a melyek az ebet bizonyos szol- gálati ágakra alkalmassá teszik	265
VII. Előjegyzési táblázat kiképzés alá vont ebek részére	267—270
VIII. Működési napló	271

600.

14/14

CENTRUM

Kiadóvállalat Részvénytársaság nyomdája

Budapest. IX. Köztelek-utca

1. szám

Igazgató: Bornemisza Gábor