

## V. RÉSZ.

### A szakkiképzés.

A szakkiképzés célja az ebet arra a szakra, amelyre a vezető a nevelés, fegyelmezés és előzetes kiképzés alatt tapasztaltak alapján alkalmasnak tartja, részletekbe menően bevezetni. Feladata az eb természetadta tulajdonságait és hajlamait kicsiszolni és bizonyos, a gyakorlati élet által alkotott keretek közé szorítani, hogy később az eb a gyakorlati alkalmazásban, az ezen fázisban nyert tapasztalatok alapján, munkáját és a vezetővel való harmónikus együttműködést tovább fejleszthesse.

Véleményem és eddig szerzett ismereteim szerint, amelyek azoknak a meghallgatása után alakult ki, akik a szolgálati ebet gyakorlatilag tényleg alkalmazzák, a szolgálati ebeket közbiztonsági-, hadiszolgálati ebek és a terelő-ebek csoportjába osztottam. Ezen három főcsoport feladata teljesen különbözik egymástól, tehát a kiképzésük is egészen más és más. Egyedüli azonos szolgálati ág lenne az őrzés és a vezető védelme, ha az eb természete az ezekben való kiképzést anélkül, hogy tulajdonképpeni alkalmazásának rovására menne, elbírja. Hogy egy példával megértessem magamat, teszem fel, kívánatos, hogy a hadi egészségügyi eb a vezető védésében is ki legyen képezve. Könnyen megeshetik azonban, hogy ez a kiképzés, az emberen való munka, az eb alaptermészetét, a szelidséget, hogy végletekbe menjek, harapóssá változtatja. Már pedig úgy hiszem, senki sem állítja, hogy egy harapós eb, ha még oly gyönyörűen fürkészik is, sebesültek, baleset ért, szerencsétlenül járt emberek, tehát



A m. k. csendőrszervelet személyzete színhelyre lépő német jubileum-osztággal. — 93. oldal.

éppen olyanok felkutatására alkalmas marad, akik amúgy is segítségre, nem pedig megtámogatásra szorulnak.

Sajnálom, hogy a terelő-ebek gyakorlati alkalmazásába eddig nem tudtam eléggé bepillantást nyerni. Így tehát kiképzésükről sincsenek ismereteim. Tudom azonban, hogy sok pásztorunk és juhászunk bámulatos eredményeket tudnak e téren felmutatni. Remélem, hogy azok, akiknek alkalmuk volt ezen zárkózott emberekhez férni, ebbeni tapasztalataikat irodalmilag is terjeszteni fogják, annyival is inkább, mert éppen a pásztorebek azok, amelyekre más szolgálati ebvezetőink — újabb, frissebb és valljuk be, még el nem rontott anyag beszerzése és kihasználása végett — vissza fognak térni.

A két első főcsoportban a különböző szolgálatok teljesítése szerint megkülönböztetek:

A) Közbiztonsági szolgálati ebeket, ezek között:

- a) kísérő-ebeket,
- b) nyomozó-ebeket.

B) Hadiszolgálati ebeket, ezek között:

- a) vontató-ebeket,
- b) figyelő-ebeket,
- c) felderítő-ebeket,
- d) küldönc-ebeket,
- e) jelentő-ebeket,
- f) egészségügyi ebeket.

Megjegyzem azonban, hogy ezzel nem állítom azt, hogy egy eb csak egy szakra lenne kiképezhető, sőt úgy vélem, sok esetben egy és ugyanaz az eb több szolgálatban szükséges képességeket is el fog sajátítani, ha azokra alkalmasnak mutatkozik, azok nem homlokegyenest ellentétes tulajdonságok kifejlett jelenlétét kívánják és az eb a már más helyen említett megkülönböztetés tehetségével bír. Amint azt négy lábú barátunk belső életének kitűnő ismerője és egyúttal jeles kiképzőnk mondja: az eb disztíngválni tud. Ez a tulajdonság egyike a legértékesebbeknek úgy gyakorlati, mint a kiképzés szempontjából. Van egyed, amely ezt magával hozza

a világra, sok a helyes kiképzés és később tett tapasztalatok alapján szerzi meg.

Az azonban elvitathatatlan, hogy egy szolgálati ágban a tökéletesség csak úgy érhető el, ha az ebet csak arra képezzük ki először teljesen és abban biztosan és megbízhatóan működik. Ha azután hajlamainál fogva más ágra is alkalmas, úgy abba is bevezethető.

A szükséges megkülönböztetéseket egy átlagos tehetségekkel bíró eb is elsajátíthatja a szakkiképzés alatt, ha a vezető a gyakorlatokat ügyesen állítja be és egy ügyes, az eb kiképzésében maga is jártas segítőszemélyt választ. Egyes ebeknél az ellentétek gyors egymásutáni beállítása, másoknál a közbeeső szünet lesz célravezető, egyiknél az ellentétek végletes alkalmazása, másiknál az árnyalatos átmenet a kívánatos.

Sohasem felejttem el egy tanfolyamra bevonult vezetőt és ebjét, amikor is még a kiképzés elején, jelentkezése alkalmával barátságos szavakkal üdvözöltem s hogy ebjének képességeit lássam, okot keresve és találva, fennhangon inteltem meg a vezetőt. Amikor nálam jelentkezett, ebje szabályszerűen mellette alapállásba helyezkedett, míg vezetőjéhez barátságos hangon szóltam, figyelemmel kísért és símogatásomat bizalmatlan szempillantással tűrte, meg vagyok azonban győződve róla, hogy nem támadott volna meg. De amikor fennhangon kezdtem beszélni, hamar kénytelen voltam három lépést hátrálni. Természetesen a vezető is meg volt lepelve, hogy annyira lobbanékony természetűnek mutatkoztam, arca megnyúlt és meglepetéstelt kifejezését ebjének viselkedése még növelte. Lelépettem. Az ablakon át láttam, amint szomorú arccal, szeretetet sugárzó szemekkel nézett négylábu kísérőjére, mintegy azt mondva: „Látod, ide önként jelentkezünk, otthagya asszonyt, gyermeket s mindjárt a fogadtáskor így szólnak hozzánk, úgy-e Te velem éreztél!” Egy szelid szempár meleg pillantása és talán a megértés örömeinek farkcsóválással való jelzése volt

a válasz és a vigasz. Levezette a boxba és el nem jött tőle, ott búsultak együtt, epesztette őket a honvágy. Én célomat elérve, tudva, milyen vezető lesz emberemből és mi rejlik az általam 8 hetes korban utoljára látott ebben, a vezetőt magamhoz hívtam. Elmagyarázva neki bemutatása alkalmával történt kifakadásom indokait, mosolyogva, de büszkeséggel is telt arccal távozott tőlem. Amint később megtudtam, első útja ebjéhez vezetett. Egyesek azt is látták, hogy örömkönnyek között cirógatta azt. Meg voltam róla győződve, hogy mindkét növendékem igen jól felkészülve és tehetséggel kerültek iskolámba.

Később a vezető elmesélte a történeteket bajtársainak, akik természetesen intonálták a jelenetet is. Ez ideig-óráig a vezetők mulattatására ment, csak hogy egyhamar kikapcsolódott a barát a játék-ból. Nem ugatott többé, nem is morgott, csak megvetőleg fordította fejét a vezetője mögé, mintegy jelezve, hogy ő a tanfolyamot komolyabban fogja fel. A türelem a másik félnél, azaz a beállított telep-arancsnoknál is elfogyott s hogy szigorának hathatósabb jelét mutassa, vállonragadta az eb vezetőjét. Az eredmény megvolt — egy zubbonyfoltozás, jód-tinktúra a harapásra és hatszori pasztőrizálás.

Ezek után most már határozottan az volt a véleményem, hogy ez az eb a maga módja szerint egy bizonyos fokig tényleg megkülönböztet.

Gyengébbek kedvéért megjegyezte a vezető bajtárs, hogy az eb biztosan azért harapott, mert nem a százados úr volt a bántalmazó. Őt biztosan nem merte volna megtámadni. Én azonban nem vállalkoztam ezen emberi szempontból helyes vélemény dokumentálására, az erősebbek pedig elmélkedtek és elmélkedjenek rajta.

Ugy a vezető, mint az eb tanítványaim legjobbjai közé tartoztak. Sajnos, ez a tehetséges eb galád kezek gyáva és ocsmány mérgezési kísérletének lett az áldozata, még mielőtt bebizonyíthatta volna, hogy kiváló tehetségeit utódaira átörökíti-e.

Az egyes szakokra való egymásutáni kiképzésre az az ellenvetés látszik jogosultnak, hogy az eb a megkülönböztetést sokkal gyorsabban tanulja meg, ha eleve ellentétek elé állítjuk. Véleményem szerint ez az eljárás ki nem javítható fogalomzavarokat idézhet elő és azt eredményezheti, hogy az eb sem az egyik, sem a másik szolgálati ágban tökéleteset nem fog tudni, nem lesz megbízható.

Igen, van egy kivétel, amikor a vezető még a szakkiképzés előtt, tehát az előzetes kiképzés folyamán határozottan megállapítja, hogy ebje a megkülönböztetés tehetségével bír. Ez azonban nagyon nehéz, sok gyakorlat, tapasztalat és az állat természetébe való elmélyedés tehetségét kívánja meg a vezető részéről. Tapasztalatom, hogy ezt vezetőinktől nem kívánhatjuk, e tekintetben a gyakorlati életben csak az állagvezetővel számíthatunk. Ebből újra csak kitűnik, hogy az előzetes kiképzés mily nagyfontosságú s hogy annál fontosabb, minél többet kívánunk a jövőben az ebtől.

Ezek után áttérek az ebeknek egyes szolgálati ágaira és az azokbani kiképzésükre.

### **A) A közbiztonsági szolgálati ebek.**

Ezen ebek — amint az elnevezésük is mondja — közbiztonsági szolgálatban nyernek alkalmazást. Eddig mindig csak rendőr-kutyáról hallottunk, holott a csendőrség, a vámőrség és egyes helyeken a pénzügyőrség is alkalmaz — ami a kiképzést illeti — körülbelül egyenlő alapon kiinduló, hasonló tudású szaktársakat. Véleményem tehát, hogy ezt a csoportot, tekintettel arra, hogy nemcsak a rendőrség alkalmazza őket, hanem valamennyi közbiztonsági szerv és ezenkívül sok magánember is vezet ilyen ebet, egy gyűjtőnév alatt, mint közbiztonsági szolgálati ebek csoportjának a megnevezése a célszerű.

Feladatuk tudomásom szerint teljesen azonos, azonban működési terük nagyon különböző. Éppen

ez utóbbi azon követelmény elé állít bennünket, hogy kiképzésüket is jövődöbeli alkalmazási terükhöz mértén módosítsuk. Már könyvem elején említettem, hogy a különbség abban áll, miszerint a rendörség szolgálati ebeit városokban, nagyobb helységeken, házak között, forgalmas terepen és utakon, kövezett, aszfaltozott utcákon, sok ember között alkalmazza. Ezzel szemben a csendörség és vámörség leginkább a nyílt terepen, tanyákon, falvakban használja ebjét és csak ritkán kerül abba a helyzetbe, hogy városokban jelenjen meg vele együtt.

Ez egy oly fontos körölmény, melynek figyelmen kívül hagyása feltétlen a gyakorlati érték rovására megy, mert hiszen kiképzésüket nagyrészen a szoktatásra, az eb gyakorlati alkalmazhatóságát a szerzett tapasztalatainak előnyös feldolgozására, a visszaemlékezésre alapozzuk. Nem kívánhatjuk tehát, hogy ebünk szokatlan körölmények közé kerülve egyformán működjék. Így a kiképzés előtt viszonyainkat, ebünk jövőbeni alkalmazási terét mérlegelve kell kiképzését végeznünk.

Habár ezen különbség a közbiztonsági szolgálati ebeknél főleg az orrmunkában lesz észlelhető, azért véleményem, hogy a többi szolgálatokban is kihatással lesz, mert a mellékkörölmények helységeken, kivált városokban egészen mások, mint a nyílt, a szabad terepen.

Jóllehet a rendörségi szolgálati eb a nyílt terepen könnyebben fog megfelelni, mint a csendörségi szolgálati eb a városban, azért mégis úgy vélem, kiképzésük alapja azonos lévén, annak kezdete egyformán, tehát kint a terepen fog kezdödni.

Hogy városokban, nagyobb helységeken mit kívánhatunk ezen szolgálati ebektől, azt tudom, de gyakorlati tapasztalatok hijján végleges szakszerű kiképzéséhez nem tudok szólni s e téren átengedem a tollat szakavatottabbaknak, azon ismeröseimnek, kik végtelen lelkesedéssel fejlesztik ezt az ügyet és kiknek eredménydús munkálkodásukról nemcsak hallottam, hanem szerencsém volt személyesen is

meggyőződni. Remélem azonban, hogy fejtegetéseim egyébként jó támpontokat szolgálnak. Tehát kint a terepben kezdjük, hogy a zavaró mellékkörülményeket a lehető legkisebb számra csökkentsük. Ha aztán az első gyakorlatozások alatt a vezető észleli, hogy ebje szemfüles, teljesen a munkának él, akkor a kívánalmakat csakhamar figyelmet elterelő körülmények hozzáadásával növeli, míg végül a kívánt fokra ért. Jól nevelt, kezelt és vezetett ebeknél ez hamar elérhető, mert mindenük a vezető, csak ő rá figyelnek, lénye, mozdulata, hangja egész érdeklődésüket leköti, engedelmesek és munkakedvvel bírnak, a környezetet és mellékkörülményeket figyelmen kívül hagyják.

A közbiztonsági szolgálati ebet vezetője mellett fegyvernek és segítőeszköznek tartom. Mint fegyver fogazatával, mozgékony, ürge testével, gyorsaságával és az emberhez viszonyítva aránytalanul nagyobb izomerejével, szívósságával jön tekintelbe. Mint segítőeszköz legelőször is szimatképességével, hallásával és gyorsaságával egészíti ki az embert.

Mint fegyvert úgy támadó, mint védekező szándékkal használhatja a vezető, sőt gyorsabb és hatásosabb lehet a lőfegyvernél. Mint segítőeszköz nyomozásoknál, esetleg azonosításoknál, felderítések-nél a terepben, bekíséréseknél, őrzésnél stb. alkalmazható.

Feladata tehát ezek szerint megoszlik. Ennek következtében a már majdnem mindenütt elfogadott elvek alapján kísérő- és nyomozó-ebeket különböztetek meg. Úgy a külföldi szakkönyvek, mint szaklapok fejtegették ezen szétválasztás szükségességét, de jó magam is ezt tapasztaltam a tanfolyamokon. A nyomozó-ebet csak az emberi nyom vonzza, ebben merüljön ki egész működése és vett szimat után egyéni megállapításra legyen képes, ne érdekelje a környezet egyáltalán, ne hozzon elő talált tárgyakát, ne állítson nyomra téve mást, mint legfeljebb azt, aki a nyom okozója. A kapott szimat nyomát elántoríthatatlanul pontosan tartsa és kedvvel, nyugodtan haladjon rajta.



E követelményből következik, hogy minden más szolgálatot, amely tulajdonképpeni feladatától elvonná, távol tartunk tőle, kiképzése tehát más lesz, mint a kísérő-ebé.

### a) A kísérő-eb.

Ennek a szolgálati ebnek legfontosabb feladata a vezető védelme, idegeneknek a vezető parancsára való üldözése, állítása, helybentartása, de ha a vezető parancsolja, az azoktól való azonnali visszatérés, a vezető melletti figyelés, menetközben útvonalakon a felderítés, a terepben a fürkészés, a vezető által megjelölt tárgyak őrzése, segédkezés foglyok bekísérésénél, tárgyak keresése meghatározott nyomon és küldönccszolgálat az állandó lakhelyre és vissza.

Mint a vezető védője és az állításnál a fegyver szerepét játssza. Amilyen fontos a revolvernél, hogy csak akkor süljön el, mikor az ember akarja, ugyanolyan fontos, hogy az eb csak akkor fogjon, amikor arra szükség van, illetve a vezető akarja. Ezzel szemben egyformán kellemetlen, ha a revolver a kívánt pillanatban nem sül el, vagy az eb nem fog.

A többi feladatokban mint segítőeszköz szerepel az eb, mely természetesen annál értékesebb, minél megbízhatóbb, ami viszont a kiképzés finomságától, beható és alapos voltától függ.

#### 1. A vezető védeléséről.

Talán egy szolgálatban sem mutatkozik annyira az ebnek vezetője iránti hűsége, a féltékenységig menő ragaszkodása és szeretete, mint ebben a szolgálatban.

Hogyan teljesítse ezt az eb?

Az ebnek mindenkit, aki vezetője felé támadó szándékkal közeledik és annak mozdulatából a támadás szándéka az eb részéről is felismerhető, azonnal támadnia kell. Úgyszintén megtámadjon, illetve fogjon

mindenkit, ha a vezető ezt parancsolja. Ez a parancs történhetik hangjellel vagy mozdulattal. Én hangjellelnek a „bánt” szót alkalmaztam. Mint testmozdulat, a fejfel vagy kézzel való intés jön tekintetbe. Véleményem szerint a mozdulattal való jelzés ez esetben nem oly jó, mint a hangjel, mert ha a támadás módjának sok eshetőségeit mérlegeljük, kitűnik, hogy a vezető megtámadtatása pillanatában meglepetésből vagy védekezésből sok oly mozdulatot tehet, amelyek az ebet megtéveszthetik. Ezzel szemben a hangjelet bármikor is adhatja, anélkül, hogy az eb azt másként értelmezhetné, mint ahogyan tanulta.

A támadó a vezetőt nyíltan vagy bújva közelítheti meg. Nekifutva, vagy a már közvetlen közelében állva, meglepetésszerűen támadhatja meg. Támadásánál karjait használhatja, de esetleg lábát is, hogy gáncsot vessen, vagy térdel gyomorba rugjon.

Megkívánjuk az ebtől, hogy mindig az adott pillanatnyi helyzethez alkalmazkodjék. Miután feladata, hogy védjen, ennél fogva lehetőleg úgy kell befolytania, hogy a bántalmazást a bántalmazó azon testrészének elkapásával előzze és akadályozza meg, amellyel az a támadást intézni akarja. Ehhez az eb részéről éles megfigyelőképesség szükséges, ezt pedig a legtöbb elsajátítja, ha komolyan és nem játékosan szoktatva van kiképezve.

Előállhat azon eset, hogy a támadó lőfegyver alkalmazásával, nem közvetlen közlől tör a vezetőre. Ekkor ismét más helyzet elé kerül az eb és nem fog megfelelni, ha úgy lett szoktatva, hogy csak a dulakodásnál védje a vezetőt.

Ezek szerint véleményem, hogy az ebet a vezető védésében a következő négy gyakorlat keretén belül tapasztaltam, hogy mit tegyen:

I. Az eb védi a vezetőt, ha más közvetlen közlől, hirtelen támadólág tör rá.

II. Az eb védi a vezetőt, ha valaki távolabbról támadó szándékkal rohanja meg.

III. Az eb védi a vezetőt, ha valaki távolabbról lopva közeledik feléje.

IV. Az eb védi a vezetőt, ha valaki távolabbról, löfegyverrel a kezében a vezető felé céloz és lő.

Mind a négy esethez az alapot az előzetes kiképzés adta. Ott az eb megtanulta, hogy ha vezetőjével valaki beszélget, vagy vezetője valakit kísér, azt éberén és állandóan szemmel tartsa s amennyiben az illető vezetőjét bántalmazná, akkor nekimenjen és megmarja. Csak azt nem tudja, mikor, hol és hogyan.

I. Nézetem szerint közvetlen közletről és hirtelen történt támadásoknál az ebnek haladéktalanul, felszólítás nélkül is, a támadónak azon testrészét (kezeit vagy lábát) kell lefogni, mellyel a támadást intézi. Még pedig úgy, hogy azt egyszeri kapással elkapva mindaddig tartsa, míg a vezető leparancsolja.

Ezt az eb a következő eljárással tanulja meg: A vezető, az előzetes kiképzés alatt említett gyakorlat-hoz kapcsolatosan, az ebnek ellenszenves idegennel egy megbeszélthelyen találkozik. Az idegen védőöltönyben van, vagy legalább is védőkarral van ellátva. Ajánlatos az első gyakorlatnál, hogy úgy a vezető, mint az idegen leüljenek, még pedig azért, mert így az eb könnyebben kaphatja el a kart, a segítőszemély még akaratán kívül sem alkalmazhatja vagy mozgathatja a lábát. Így ülőhelyzetben, amikor az eb amúgy is az idegenre figyel, az a karját hirtelen kinyújtva a vezetőt meglöki. Az eb valószínűleg a kinyújtott kar felé fog kapni. Amennyiben ezt nem tenné haladéktalanul, akkor a vezető nyugodtan ülve maradva — ez fontos — „bánt, fogd” szavakkal fogásra biztatja. Ha az eb a kinyújtott kart elkapná, a vezető megdicséri, ha azonban az elkapás után ismét eleresztené, akkor a segítőszemély, amikor az eb másodszor kapja el a karját, esetleg morgó, ingerkedő hang kíséretében hergeti és karját iparkodik az eb szájából csavarás és ide-oda húzással kiszabadítani. A vezető az alatt, míg az eb feladatát helyesen végzi, állandóan dicséri. Ritka lesz az az eb, amely ezen hergetés dacára nem fogna tartósan: az egyik előbb, a másik később tanulja meg.

Ezen gyakorlatot többszöri ismétlés után állóhelyzetben végezzük. Itt azonban már fontos, hogy a segítőszemély abban a pillanatban, amikor az eb támad, karját az eb felé tartsa, hogy annak elkapását megkönnyítse és az eb ne találjon alkalmat és időt arra, hogy a támadót máshol, mint a karján, lefogja. Ha az eb ezt már biztosan végzi, akkor a karnak odanyujtása már ne történjék olyan feltűnően, míg végül az odanyujtás teljesen elmarad. Amennyiben az eb más testrész felé kapna, akkor a vezető leinti, a segítőszemély pedig karjával a látszólagos bántalmazást mindaddig folytatja, míg az eb elkapja.

Később, ha az eb, hogy úgy mondjam, a karra már be van dolgozva, akkor a segítőszemély, hogy a lábnak elkapása is begyakoroltassék, a vezető előtt állva, kezeit hátán összekulcsolva, egyelőre mindig az eb oldalán lévő lábat térdben behajlítva hirtelen úgy kapja fel, mintha a vezetőnek a gyomrát vagy hasát akarná megrugni. Ha az eb a lábat elkapja, még pedig az alsó lábszárt, akkor a vezető dicséri. Ha az eb azokat a hibákat követné el, melyeket fentebb említettem, akkor a vezető és a segítőszemély fenti módhoz hasonlóan járnak el.

Az ebnek az összes esetekben csak akkor szabad az elkapott kart vagy lábat elereszteni, ha a vezető „ereszd”-et parancsol. A vezetőnek viszont csak akkor szabad ezt parancsolnia, ha a segítőszemély a karját vagy lábát már nem mozgatja. A fogási időtartam meghosszabbítása, valamint a segítőszemély felváltása — mi utóbbinak minél gyakoribb megtörténte a kívánatos — az eb haladásához mérten eszközlendő.

Később a gyakorlat úgy állítandó be, hogy a bántalmazás hol karral, hol lábbal történjék, hogy az eb a szükséges megkülönböztetést is elsajátítsa.

Végül, ha az eb mindezeket már tökéletesen tudja, akkor a vezető a segítőszeméllyel dulakodásba is kezdhet, melynek közepette a támadó karjának elkapása a kívánatos.



A kísérő-eb a pihenő vezetőt támadó szándékkal megrohanó idegent lefogja. — 103. oldal.

Megjegyzem még, hogy majdnem minden ebben erős az a hajlam, hogy a támadónak mozgó test-részét kapja el.

Az így előkészített eb, kivált akkor, ha a segítő-személy sűrűn lett változtatva, minden közeledő idegent eleve bizalmatlanul fog szemmel kísérni és fokozottabban megfigyelni.

II. Azon esetben, ha a vezetőt valaki rejtekhelyből hirtelen kibújva, rárohanással támadná meg, véleményem szerint az eb csak a vezetőnek „bánt, állítsd” parancsára támadjon. Indokolom ezt azzal, hogy az eb a feléje és a vezető felé futó alaknál nem tudja megkülönböztetni, hogy az támadó szándékkal közeledik-e feléjük, vagy sem. Itt tehát a vezetőnek kell a helyzetet elbírálnia. Ha erre a vezetőnek nem lenne már ideje, a futva közeledő alak tényleg támadó lenne, a végén amúgy is az I. alatti helyzet áll elő, amikor is az ebnek parancsszó nélkül védenie kell. Ha azonban a vezető a közeledőről már előre leolvassa a támadó szándékot, úgy ebjét „bánt, állítsd” parancssal elébe küldheti.

Ennek betanítására a következő eljárást tartom alkalmasnak:

A vezető ebje által szabadon követve, a terepen halad. Egy megbeszélt helyen egy bokor, vagy más tereptárgy mögül a segítőszemély, mihelyt a vezető ahhoz mintegy 20—50 lépésnyire közeledett, előlép és lépésben a vezető és ebje felé tart. A vezető erre az említett parancsszóval az ebet ráuszítja, mikor az eb a segítőszemélyhez ér és megtámadja, akkor az a lábával az eb felé rugva, azt hergeti, lábát elkapatja és megáll. A vezető odafut és ebjét dicséri. Ha az eb nem akar fogni és a hergetés sem használ, akkor a segítőszemély elfutva mintegy azt mutassa, hogy az ebtől fél. Később, amikor az eb ezen kívánalmaknak megfelelt, a segítőszemély már futva, majd rohanva közeledjék. Fontos, hogy minden egyes esetben, ha az eb már fogott, a segítőszemély azonnal megálljon; ha az eb ebben is haladást mutat, úgy a megállítást után ismét kísérelje meg a rárohanást,

induláskor azonban lábmozdulattal hergesse az ebet. Fontos, hogy a vezető, ha az eb a feléje futó alakot már állítja, később az ebet ne mindig parancsolja a védeésre. Ez esetben, természetesen előre megbeszélve, a segítőszemély a vezető és eb mellett elhalad, mert csak így tanulhatja meg az eb, hogy neki ilyenkor csak parancsra szabad védenie. Ezt a gyakorlatot annál sűrűbben ismétli, minél nagyobb hajlamot mutat az eb arra, hogy parancs nélkül is támadjon.

III. Előfordulhat, hogy a támadó lopva, bújva közeledik a vezető felé. Ez esetben az eb feladata, hogy a közeledőt morgással vagy ugatással jelezze és a vezető parancsára támadjon.

Azok az ebek, amelyek az előző két gyakorlatot elsajátították, ezt kiképzés nélkül is meg fogják tenni.

A vezető a szabadban ülőhelyzetben elhelyezkedik, ebje mellette figyelve pihen. A segítőszemély lopva közeledik és az eb éberségéhez mértén kisebb vagy nagyobb zajt okoz, hogy annak figyelmét magára vonja. Ha az eb jelzi a közeledőt, akkor a vezető „bánt, állítsd” parancssal védeésre ösztökéli. A segítőszemély vagy elfut, vagy megáll, különben úgy viselkedik, mint a II. alatt.

Ennél a gyakorlatnál is fontos, hogy a vezető az eb viselkedéséhez mértén később hol védeésre parancsolja, hol pedig ezt mellőzze.

Úgy a II., mint a III. gyakorlatnál fontos, hogy abban az esetben, ha az eb a parancsra való lefogást nem végzi, a támadás az I. alatti helyzetben végződjék.

IV. Olyan esetekben, amikor a vezetőre más, akár közvetlen közletről, akár távolabbról löfegyvert emel, az ebnek a lehető leggyorsabban, még parancs nélkül is, a támadóra kell rohannia. Feltéve természetesen, hogy az eb ezt észreveszi és a gyakorlatok alatt alkotott képzet a támadó viselkedése által kialakul. Ez a képzet lehet löfegyver a kézben és a vezető felé kinyújtott kar. Itt a legelőnyösebb lesz,

ha az eb a támadónak karját kapja el. Sokan azt kívánják, hogy az eb hátulról közeledjék, nehogy a támadó lelőhesse. Az én véleményem, hogy nem oly könnyű egy előlről is támadó ebet célbavenni, ezzel szemben az eb gyors ottlétét fontosabbnak tartom a kerülő útnál. Az eb az előző gyakorlatoknál a gyanús karmozdulatokra való fogást már megtanulta, tehát csak azon múlik, hogy a bizonyos karmozdulatra akkor is támadjon, ha a segítőszemély azt nem a vezető közvetlen közelében teszi. Hogy ezt elérjük, a segítőszemély eleinte az I. alatti helyzetben pisztollyal a kezében tör a vezetőre. Később a távolság a vezető és segítőszemély között nő. Ha az eb a karmozdulatra nagyobb távolságra is támad és szabályszerűen fog, akkor egyszer-másszor a segítőszemély a pisztolyt, mikor már az eb nekiindult, süsse is el. Fontos, hogy ez ezt előbb ne tegye, mert akkor az eb csak a leadott lövésre fog támadni. Így a gyakorlat már csak akkor állítható be ritkábban, ha az eb leadott lövés nélkül is szabályszerűen működik. Előnyös és ajánlatos, hogy az eb támadása közben a vezető is használjon néha lőfegyvert. Fel-tétlenül szükséges azonban még a gyakorlat elején, hogy a vezető többször saját maga is, lőfegyverrel a kézben, a támadóéhoz hasonló mozdulatokat tegyen, ebjét nyugalomra intse és figyelmét saját magáról a segítőszemélyre terelje. Ha a vezető ezt elmulasztja, könnyen megtörténhetik, hogy az eb, vezetője fegyverének eldördülésére, a támadótól visszafordul.

Mindezeknek az alapfeltétele, hogy az eb a kellő löbiztonsággal bírjon.

## *2. Az üldözésről, állításról, helybentartásról és a bejövésről lehívásra.*

Ebben a szolgálatban nyilvánul meg leginkább az ebnek, mint fegyvernek való alkalmazhatósága. Ugy sötét éjjel, mint bokros erdős terepben sokszor kerülhet a járőr abba a helyzetbe, hogy a kísért



fogoly, vagy a tetten ért gonosztevő megugrik előle és elmenekülni iparkodik. Nehéz lesz ilyenkor a kapásból való utána lövés, mert az több mint valószínűleg nem fog találni s ha az nem szükséges, kérdésessé válik egy esetleges üldözésnek az eredménye, mert gyorsabb lehet a fogoly vagy gonosztevő, mint az esetleg teljes felszerelésben lévő üldöző. Itt tehát a gyorslábú szolgálati eb, amely ha szem elől téveszti is az üldözöttet, szimatképességével nyomon követheti, megállíthatja s továbbshökését lefogással mindaddig meggátolhatja, míg a vezetője hozzáérkezik, a lefogottat megbilincseli, biztos őrizetbe veszi és az ebet leparancsolja.

Ennél a feladatnál az eb működése négy részre oszlik, ezek:

I. A szökevénynek az üldözése.

II. A szökevénynek a megállítása.

III. A helybentartás.

IV. Oly esetekben, melyekben a vezető tévedésből parancsolta az ebet az állításra, a hívásra való azonnali bejövés.

A legtöbb eb, amely a vezető védésében kellően ki van képezve, erre a szolgálatra könnyen betanítható, mert az előző gyakorlatok alatt bizonyos rámenőkedvre tett szert.

I. Az ebnek futó ember után csakis a vezető parancsára szabad shöknie. Hogy ezt a vezető elérje, ebjének természete szerint kezdi a gyakorlatokat. Vérmes, rámenőkedvű, harapós, felszólítás nélkül is támadó ebeknél ajánlom először a hívásra való azonnali visszatérést betanítani, különben a támadó kedv annyira ízzé-vérré válik nála, hogy egyszer elindítva semmit sem lát és hall, hanem vadul neki-ront esetleg ártatlan egyéneknek is.

A legtöbb ebnek tulajdonsága, kivált ha már egyszer emberen dolgoztak, hogy szívesen futnak gyorsan mozgó alakok után.

A szívesen utána menő ebnél a vezető, azt pórázon tartva, a terepben feláll. A segítőszemély, akivel szemben az eb már az előző gyakorlatokból



Az állítás begyakorlása. — 106. oldal.

kifolyólag hadilábon áll, mintegy 40—50 m. távolságban egy domb vagy bokor mögül hirtelen előtűnik és futni kezd. Félénkebb, nem annyira rámenőkedvű ebeknél a segítőszemély a vezető és eb álláspontjával ellenkező irányban, tehát el-, bátrabb ebeknél, amelyek szívesen támadnak, oldalt szökik. Az elfutás tudniillik a felingerült állapotban lévő ebet követésre vonz, míg az oldalt futás, ha nem is hat ellenkezőleg, de az eb szempontjából nézve a követést nem teszi oly szükségessé, nem ingerel annyira. A vezető, a futó alak felé mutatva, „állítsd“ vezényszót hangoztat és az ebbel együtt fut, amíg a segítőszemélyt utóléri. Az ebre buzdítólag kell hatni, úgy hogy az mindig a vezető előtt legyen. Ha hátranéz, mielőtt a segítőszemélyhez ért volna, akkor a vezető előre buzdítja. A vezető felé való visszánézés első foka a parancsnélküli visszatérésnek. A segítőszemély, amikor a vezető ebjével utólérte, aszerint, hogy az eb fog-e vagy sem, megáll, utóbbi esetben tovább fut oly mozdulatokat téve, amelyek az ebet fogásra ösztökélik.

A vezető a későbbi gyakorlatok folyamán ebjét hosszú pórázra veszi, szabadon csak akkor engedi, ha megtanulta, hogy mikor szabad fognia és mikor kell a menekülőt eleresztenie.

Előnyös, ha a vezető ismétellen a gyakorlatozás közben, amikor a menekülőt ebjével követi, hirtelen „vissza“ paranccsal ebjét lábhoz szólítja és a kiindulóhelyzetbe visszavezeti, ahol megdicséri, esetleg egy falatot nyújt neki. Hogy ezt a vezető mikor tegye, az teljesen az ebjének természetétől, a gyakorlatok közbeni viselkedésétől függ. Minél nagyobb a támadó kedv, annál sűrűbben, minél csekélyebb, annál ritkábban kapcsolandó be a gyakorlatokba a „vissza“.

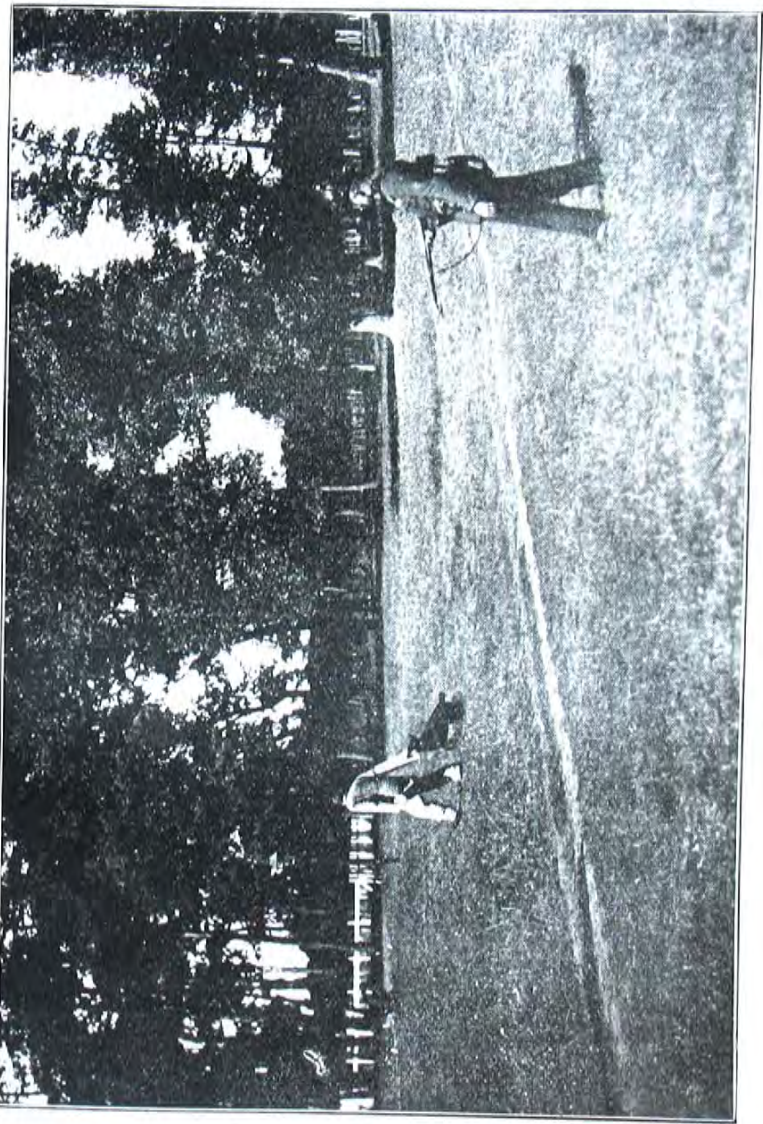
Oly ebeknél, amelyek nem szívesen futnak a szökevény után, az üldözési kedv előhívására alkalmas, hogy a segítőszemély a vezetőt, aki ebjével van, megközelíti, az ebet ingerli és ha az támad, a menekülőt játssza. Tapasztalatom szerint ennek több-

szöri ismétlése mindig a kívánt utánafutást eredményezte.

II. Az ebnek, a szökevényt utólérve, azt, ha nem áll meg nyugodtan, le kell fognia.

Hogyan végezze ezt az eb? Erre vonatkozólag több vélemény alakult ki. Az egyik szerint a balkart kell elkapnia, a másik szerint előlről, nekiugrással kell megállítania, a harmadik azt kívánja, hogy a menekülő hátára ugorjon és fellökje, a negyedik óhaja, hogy a lábakat kapja el stb. Végeredményben mindegy és ugyanazt célozza, tudniillik a szökevény megállítását, sokan vannak azonban, akik kíméletlenül ragaszkodva a nézetükhöz, legtöbbször alapos indokolás nélkül megnehezítik a kiképzést. Vannak egyesek, akik azt mondják, hogy az eb az állítást nem tudja, mert nem ugrik például a szökevény nyakába. Véleményem szerint teljesen mindegy, hogy az eb feladatát, a megállítást hogyan végzi, csak sikerüljön, anélkül, hogy nagy sebet ejtsen, tehát ne marjon, hanem fogjon.

Oktalannak tartom egyedül a balkarra való szoktatást, mert oly menekülőre is akadhatunk, akinek éppen a balkarja hiányzik. Lehet olyan is, aki tudva ezen betanítási módszert, balkarját a melléhez fogja szorítani. A hátra való ugrásról ugyanez a véleményem, mert ezt a legtöbb eb nem teszi szívesen, az pedig, aki ezen betanítás módját ismeri, a kellő pillanatban leguggolva örökre megszabadulhat kellemetlen üldözőjétől, mert az eb rüliroz, miközben a lábát is törheti. Legelőnyösebbnek tartom, ha az eb a menekülőnek a lábát kapja el, mintegy gáncsot vetve, mert azáltal, hogy az elesik, a vezető is időt és tért nyer. A láb elkapásával nagy sebet az eb úgy sem ejthet. A vezető tehát bízza az ebjére, hogy miképpen állítja az meg a szökevényt. Indokolom ezt azzal, hogy nem minden ember viselkedik egyformán, ha fut és az eb úgy éri utól. Különböző helyzetek állhatnak elő s így az eb, ha egy állítási módra van betanítva, feladatát nem tudja esetleg jól elvégezni. A vezető, ha az ebbel a segítőszemély-



A legőz begyakorlása. — 108. oldal.

hez ért, ebjét fogásra biztatja, miközben a segítőszemély tovább fut és oly mozdulatokat tesz, melyek az ebet fogásra készítelik. Igen fontos ezért itt a segítőszemély szerepe, mert teljesen az ő ügyességétől függ, hogy az eb hogyan és egyáltalán megtanulja-e az állítást. Eltekintve a fentebb említett ingerléstől, az ebnek minden mozdulatát meg kell figyelnie. A nem szívesen fogó ebeknél az ingerlés legyen hevesebb s ha fognak, még azután is iparkodjék a segítőszemély úgy viselkedni, hogy azok ne eresszék őt azonnal szabadon. Ha az eb biztosan fog, akkor a segítőszemély megáll. A vezető ebjét, amennyiben az magától nem tenné, a megfogott szőkevény elengedésére parancsolja, azzal szemben leülteti vagy lefekteti, helyben hagyja és néhány lépésre visszamegy. Az ebre, ha felkelne és támadni akarna, a vezető azonnal rászól. Makacs, harapós ebeknél végső eszköz ilyenkor a tövises nyakövnek hosszú pórázzal való megrántása a támadás pillanatában. Ennél a gyakorlatnál az eb mindaddig pórázon lesz vezetve, míg megtanulta a megkülönböztetést, hogy csak a mozgó, elfutó személyt kell lefognia, míg a nyugodtan állót nem szabad bántania.

III. Az ebnek a megállított szőkevényt helyben kell tartania, vagyis ha az megállt, mellette marad és figyelemmel kíséri, hogy a szökést nem akarja-e folytatni, mely esetben újból le kell fognia. Ennél a feladatnál a legnehezebben érhető el az, hogy az eb a megállított mellett maradjon. Az eb ezt úgy tanulja meg, hogy a vezető állítás után a szőkevény előtt helyben hagyja és eltávozik; majd a szükséghez mért szünet után visszatér hozzá és megdicséri. Mihelyt az eb ezt megtanulta, akkor a vezető jelenlétében a segítőszemély úgy tesz, mintha meg akarna ugrani. Ekkor a vezető ebjét, ha az magától nem fogna, uszítja. Amikor a segítőszemély ismét nyugodtan áll, akkor az ebet parancsolja le azonnal és fektesse le. Ezt sűrűn kell ismételni, mindaddig, míg az eb rájön arra, hogy mit kívánnak tőle, azaz magától fog és ha az állított nyugodtan áll, parancs nélkül is elereszti.

Ezen gyakorlatba bekapcsolandó még az is, hogy a segítőszemély megállításakor nyugodtan állva egy revolvért húzzon elő s az ebre célozzon. Máskor bottal legyen felszerelve, amellyel az ebet elkergetni kísérelje. Az ebnek ezen mozdulatokra azonnal támadnia kell. Természetes, hogy a gyakorlatnak ilyen fűszerezése csak akkor helyénvaló, ha az eb a szabályszerű helybentartást megbízhatóan végzi. Később a megállított az eb felé lő, mire az ebnek haladéktalanul támadni kell.

Fontos, hogy a gyakorlat végén a segítőszemély, mint fogoly kezeltessék, ne távozzék el egyedül, hanem a bekísérés az eb segítségével következzen.

IV. Ha a vezető az ebet állításra parancsolta, azonban észreveszi, hogy a megállítandó személyében tévedt, akkor az ebet egyszerű hívással térítse vissza. Az ebnek a hívásra azonnal vissza kell fordulnia és vezetőjéhez sietnie, anélkül, hogy a megállítandóig futna.

Heves természetű ebek, amelyek nagyon rámenőkédvűek, nem szívesen térnek vissza a hívásra, mert szinte szenvedélyükké vált, hogy állítsanak. Ezeknek egész lényük, egész figyelmük csak arra összpontosul, hogy fogjanak, minden egyebet s így a vezetőt is figyelmen kívül hagyják. Ebben a működésben való kiképzés tehát az eb természetéhez mérten eszközöltessék. Ajánlatos lesz, ha a vezető a rámenőkédvű ebet először a megbízható visszatérésre képezi ki, még mielőtt ennek alkalma lett volna a megállítandót le is fogni. Vagyis heves természetű, harapós ebet eleinte ne engedjen az üldözöttig futni, hanem még akkor, amikor attól távol van, iparkodjon figyelmét bármilyen úton-módon magára vonni és visszatérésre készíteni.

Amint már több helyen említettem, a parancshanglejtése nagy kihatással van az eb működésére, sőt arra is, hogy mennyire éli bele magát az eb a kívánt teljesítménybe. Ha a vezető például egy amúgy is rámenőkédvű ebet az ezen pontban felsorolt kívánalmak betanításánál először az üldözésre

tanít és az eb elindításánál az „állítsd“ parancsot hevesen, esetleg buzdító testmozdulatok kíséretében, talán ráuszítva ejti ki, akkor az eb, amely alig várta, hogy valakit megfoghasson, teljesen extázisba jut, nem hall és nem lát, hanem vadul ront a segítőszemélyre és természetesen semmi úton-módon sem téríthető vissza. Ha azonban a vezető, mert ebjét ismeri, az állításhoz nem oly szenvedélyt ébresztően indítja, sőt az eb figyelmét valami úton-módon a megállítandó és maga között megosztatja, akkor az eb a visszahívásnak sokkal könnyebben fog engedni. Ezt a vezető sokféleképpen érheti el. Így szenvedélyes előhozóknál, hogy az állításhoz való elküldés-kor, amikor az eb indulófélben van, az előhozótárggyal oly mozdulatot tesz, mintha azt eldobná. Egy másik esetben pedig akkor, amikor az eb éppen indulni akar, ellenkező irányban fut el stb. Nagyon fontosak a hanglejtésen kívül a testmozdulatok is. Erdeklődést felkeltő és figyelmet lekötők legyenek.

Ennek betanításánál a segítőszemély viselkedése nem kevésbé fontos, mint a vezetőé. Ebből adódik, hogy a vezető a gyakorlatozás előtt a segítőszeméllyel tudassa, hogy mit akar, ez pedig az eb természetéhez mérten illeszkedjék a gyakorlatokba. A heves ebnél mozdulatait, futását, esetleg csak menését lassabban, simábban, nem oly feltűnően és az ebet ingerlően teszi.

Makacs, harapós ebeknél a hosszú pórázhoz és a tövises nyakövhöz nyúl a vezető. Az ebbel együtt fut, visszahívja s ha az nem jön azonnal, akkor megáll és visszarántja. Mihelyt azonban az eb a legcsekélyebb engedelmességet mutatja, akkor azonnal megdicséri, a gyakorlatot tüstént ismétli, de kifelé fordított szegecsekkel. Egyes esetekben előnyös volt egy zavaró személynek, tehát egy harmadiknak a beállítása. Ez az ebnek is jól ismerős egyén úgy állt fel, hogy az ebet a megállítandóhoz való futása közben elérhette. Mihelyt a vezető ebjét visszahívta s az nem engedelmeskedett, hanem a nekifutamodást folytatta, akkor a zavaró személy oldalról megkergette, vagyis figyelmét, mely a segítőszemélyre össz-



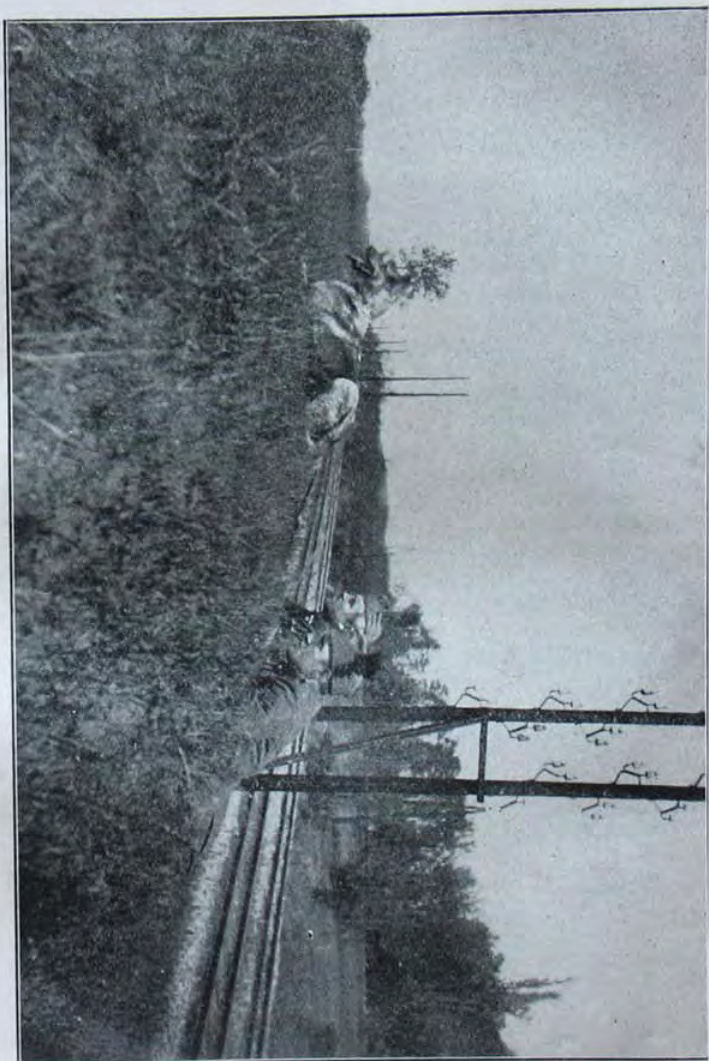
pontosult, magára terelte, megoszlatta. Az eb, két jelenség által lekötve, legtöbbször azt a benyomást tette egy pillanatig, hogy nem tudja, mihez kezdjen. Ezt a pillanatot használta ki a vezető, hívta s az eb rendszerint visszatért hozzá.

A 2-ik pont alatt felsorolt részletgyakorlatok sorrendje — amint már az előbb rámutattam — az eb természetétől és hajlamaitól függ. Mihelyt az eb annyira haladt, hogy az egyes részletgyakorlatokat tudja, akkor a négy eshetőség egy gyakorlat keretén belül állítandó be, hogy az eb a gyors és biztos megkülönböztetést elsajátítsa.

A kísérő-eb a 2-ik pontban foglalt kívánalmaknak akkor felel meg, ha működése közben nem a meggondolatlan rárohanónak és támadónak a benyomását keli, hanem szinte megfontoltan állandóan a vezetőjére is figyelve végzi feladatát.

### 3. A figyelésről.

Megfizethetetlen úgy az őrszem, mint a lesállításban lévő csendőr mellett a kísérő-eb, mint figyelőtárs. Előnye kivált éjjel észlelhető, amikor is, ha kedvező szélirány uralkodik, az eb közeledőket sokkal előbb vesz észre, mint a vezetője. Eltekintve ettől, az eb kiváló hallásával a legcsekélyebb neszt már akkor veheti észre, amikor a vezető még nem is álmodik arról, hogy valaki vagy valami a közelében lehet. De ugyanúgy áll ez a látásérzékeléssel is. Az eb változásokat a környezetben, feltűnő alakokat stb. szemmel legalább is ugyanoly távolságokra észlel, mint az ember. Nem egy esetben fordult elő, hogy vezetőikkel és ebekkel a szabadban lévén, az ebek közül egyik vagy másik hirtelen megállt és mereven egy irányba figyelt. Mi is arrafelé néztünk, de nem láttunk semmit. Majd az eb fölé hajolva, annak fülei között az orrháton át a terepet szemügyre véve, több száz méterre egy kis pontot láttunk mozogni. Emberi szem által alig észrevehetően egy



Figyeles, — 112. oldal.

nyúl futott a távolban. Én ebből azt következtetem, hogy az ebnek igen jó és éles látóképessége van, mert ha azt a kis pontot észrevette és jelezni tudta merev, egy irányban való figyelésével, akkor feltétlenül más mozgást is észre kell vennie. Nem állítom azonban, hogy az eb a látottakból kiismeri azt is, hogy mi vagy ki mozog ott. Nagyon fontos természetesen, hogy a mozgást vagy változást előidéző valaki vagy valami az eb figyelmét lekösse, érdekelje, különben azt egyszer látva, csak átmenetileg, lánghán nézi meg, de nem jelzi.

Ezek után az a kérdés, hogy hogyan jelezze az eb észleletét. E tekintetben is sok nézet uralkodik. Az egyik szerint csak morogjon vagy szűköljön, de semmiesetre se ugasson. Egy másik vélemény az, hogy az eb vezetőjét az első lábainak kaparásával, vagy az orral való meglökéssel figyelmeztesse. Én az utóbbiakat természetellenes követelésnek tartom, mégis lehetségesnek tartom ennek a betanítását. Az az eb, amely ezt elsajátítja, mindenesetre egy kiváló figyelő-eb, úgy hiszem azonban, hogy ilyen kevés lesz. Minthogy ezen könyvnek nem az a célja, hogy egyes tereken kimagasló tehetségeket fessen le, hanem a megfelelő átlag-ebtől elérhető szolgálatokkal foglalkozik, ezért a következővel elégszem meg.

Előttem fontos, hogy az eb észleljen s azt, hogy valamit észlelt, bármily úton-módon mutassa. A vezetőnek azonban kötelessége ebjét kiismerni, hogy mily módon jelez.

A figyelőszolgálatbani előzetes kiképzésre a IV-ik rész II. alatt mondtak a mérvadók. Az ott végrehajtott gyakorlatok közepette az eb ébersége hivatott elő s bőven nyílt alkalma a vezetőnek azt is megfigyelni, hogy ebje, ha valamit észrevett, hogyan viselkedik. Az egyik mereven abban az irányban fog nézni, amelyben valamit észlelt, a másik ülőhelyzetéből fel fog állni, a harmadik feláll, szőrét felborzolja, lesz olyan is, mely helyét elhagyva vezetőjéhez oson, esetleg farkát behúzza és ideges benyomást kelt. Láttam olyan ebet is, amely abban

a pillanatban, mikor valamit észlelt, hirtelen ugatni kezdett és legszivesebben a bizonytalannak nekirohant volna, míg viszont azt is tapasztaltam, hogy egyesek a farkukat behúzva vakkantanak vagy morognak.

A vezető ugyanúgy, mint az előzetes kiképzés alatt, ebjével a szabadban egy erdőben helyezkedjen el. Ebjét maga mellé, vagy maga elé arccal arra ültesse le, ahonnan a segítőszemély közeledik. A figyelmeztető jel „figyelj” vagy „vigyázz” lehet, mi mellett a vezető karjával az irányt is mutassa, melyben az eb figyeljen. A segítőszemélynek csak ebből az irányból szabad közelednie, különben nem szokja meg az eb, hogy tényleg odafigyeljen, ahová a vezető mutat. Az ebben tudniillik az a képzet alakuljon ki, hogy a vezető már tudja, miszerint az adott irányból valakinek jönnie kell, neki csak azt kell lesnie, hogy mikor tűnik fel az illető. Most a segítőszemély — eleinte rövidebb, később hosszabb időtartam után — onnan, amerre az eb figyel, előtűnik és aszerint, hogy az eb természete milyen, ingerlő mozdulatokat tesz, vagy nyugodtan állva marad. A vezető természetesen állandóan szemmel tartja az eb viselkedését, nézi, hogy az hogyan fogja a segítőszemélyt jelezni. Az ebnek a helyén kell maradnia, támadnia semmi szín alatt sem szabad, legfeljebb a vezetőhöz közeledhet és lehetőleg morogjon. Mihelyt ugatni kezd, akkor a vezető azonnal leinti. Ebből kitűnik, hogy az ebnek a segítőszeméllyel érdekösszefüggésben kell lennie, még pedig a haragra alapozva. Ez könnyen elérhető, ha az eb előzőleg az állítást, vagy a vezető személyének védését célzó gyakorlatot tanulta meg vagy ismételte. Oly ebeknél, amelyek azonnal hangos ugatásba törnek, a szájszija alkalmazandó. Az eb tehát a felcsatolt szájszíjjal lesz leültetve. Miután a segítőszemély előtűnt és az eb csak morog, akkor a vezető a szájszíjat vegye le róla és dicsérje. Abban a pillanatban azonban, amikor megint ugatni kezd, azonnal kapcsolja ismét rá. Ezt ismételje mindaddig, míg az eb felfogta,

hogy mit akar tőle a vezető. Sok ebnél előnyös, ha a figyelőgyakorlat az állításba megy át. A jelzett egyén a vezetőnek egy jelére elmenekül, a vezető pedig ebjével üldözőbe veszi. Azoknál az ebeknél, amelyek a figyelést nem teljes odaadással végezték, hanem többé-kevésbé kényszerülten viselkedtek, a gyakorlatot, hogy érdeklődésüket még hathatósabban felébresszem, odafejlesztettem, hogy az elmenekült, jelzett egyén egérutat találva előtűnt, a vezető pedig az ebbel ismét figyelőállást foglalt el. Természetesen rövid idő múlva ismét előtűnt a figyelő eb előtt a segítőszemély. Utána egy sikerkoronázta állítás következett.

Sokszor mulatságos volt megfigyelni, hogy az ilyen gyakorlat elé állított ebek párszori ismétlés után mily türelmetlenül viselkedtek. Hol a vezetőre néztek, hol indulni akartak, mintha azt mondták volna vezetőjüknek: „gyerünk már, mert ez a csibész ismét úgy eltűnik, hogy nem találjuk meg”.

Az így türelmetlenkedő ebeknél csakhamar elérhető volt az is, hogy a segítőszemély feltűnését a vezetőnek meglökésével jelezték. A vezető hanyattfeküdt, mintha aludna, az eb pedig pórázra kötve ült mellette. Morgott, indulni is akart, de ugatni nem tudott, mert szájszíj volt rajta s így türelmetlenségében csakhamar az első lábaival keltegette a vezetőt. Ilyenkor a vezető nyomban megdicsérte és már is indult.

Nem állítom, hogy ez minden ebnél elérhető. Sikerül ott, ahol a vezető ebjének valamely szenvedélyét a segítőszemély megjelenésével kapcsolatba tudja hozni, türelmetlenné teszi. Később az eb ezt megszokhatja és mindig úgy jelez. Valószínűleg mindenki látta már, hogy a ló, ha soká áll egy helyben, vagy az istállóban a zaboláshoz az előkészületeket észlelte, türelmetlenségében hasonlóan cselekszik.

Amint már említettem, nem fektetek súlyt arra, hogy az eb az utóbb leírt módon jelezzon, mert nem minden eb tanulja azt meg. Sőt a legtöbb vala-

milyen természetes testmozdulattal vagy hanggal figyelmezteti majd a vezetőt arra, hogy valamit lát. Fontos tehát, — véleményem szerint — hogy a vezető legyen tisztában ebjének ezen szolgálatbani sajátosságával.

A figyelő-eb a vezető mellett kétféleképpen alkalmazható:

a) A pihenő vezető mellett, mint őrző és figyelő.

b) A szintén figyelő vezető mellett, mint a figyelést kiegészítő segédeszköz.

Az előző esetben idegen közeledése esetén nemcsak jeleznie kell, hanem az esetleg alvó vezetőt fel is kell keltenie. Ezt pedig az eb csak ugatással, vakkantással, ritkább esetekben az első lábainak kaparásával teheti. Ily esetekben tehát az ebet szájszív nélkül helyezi el a vezető maga mellett. Indokolt ez már azért is, mert ebben az esetben az ugatás a vezetőt nem fogja elárulni, amennyiben ez valószínűleg nem fog oly helyen pihenni, ahol figyelnie kellene valakire, vagy valakit meg kellene lesnie.

Az utóbbi esetben az ugatás káros lehet. Ebben tehát, ha szükséges, a szájszíjat fogja alkalmazni és nemcsak figyelni fog, hanem ebjére is néz néha s akkor, ha ennek szokásait ismeri, azonnal észreveszi, hogy ez valamit jelez-e vagy sem.

Utóbbi indokolásomból kifolyólag a figyelőszolgálatban nem annyira az ebtől kívánok — hogy mások szavaival éljek — perfekt idomítottságot, természetellenes működést, hanem fősúlyt fektetek a vezető és ebjének beható együttműködésére. Fontos azonban, hogy a vezető ebjét a szájszív türelmes viselésére és a figyelőszolgálattal járó sokszori kényyszerhelyzetekhez szoktassa. Ilyen elsősorban az, hogy az eb ne csak a vezető mellett figyeljen nyugodtan, hanem attól távol egy helyre leültetve, szintén maradjon és figyeljen, ne tekintessen mindig a vezető után, félve, hogy az elmegy és őt otthagyja. Ez minden nagyobb fáradság nélkül elérhető, mert az ebnek a helybenmaradást már tudnia kell, figyelme pedig, ha több ízben az előbb leírt figyelőgyakorlatokat

végzi, csakhamar a vezetőről az előtte levő terepre fog terelődni. Megszokja a gyakorlatokból és tapasztalja, hogy a helyzet vezetőjénél mindig változatlan marad s ő rá nézve érdekesítő körülmények az előtte levő bokros, erdős, dombos vagy vetéses terepből nőnek ki.

Fölötte fontos, hogy a segítőszemély lehetőleg minden gyakorlatnál más és más legyen, legalább is más-más ruhában jelenjen meg s hogy a figyelőgyakorlatokat a vezető sűrűn sötétben, este és éjjel ismételgesse. A figyelőhely sohase legyen mindig egy és ugyanaz.

#### 4. A felderítésről.

A járőr kísérő-ebjét eredményesen alkalmazhatja, mint felderítőt is.

Nem egyszer fordult elő, hogy egyének, kiket büntetendő cselekmény terhel, a járőr közeledtére, még mielőtt az észrevehette volna őket, egy bokorba, átereszt vagy híd alá, egy vasúti töltés mögé és más rejtekhelyül alkalmas tereptárgy mögé bújtak, a járőr pedig elmenetelt mellettük. Sok esetben ilyen rejtekhelyekről orvul megtámadták a járőrt, mely első pillanatban meglepetésében nem is tudta, hogy honnan lett megtámadva.

Ily esetek kikerülését célozza a kísérő-eb, mint felderítő. A járőr a menetvonalon ebjét előre küldi, ez pedig a terepviszonyok szerint rövidebb vagy nagyobb távolságra (30—100 lépés) a járőr előtt haladva, a menetvonal közelében lévő bokrokat és tereptárgyakat átkutatva, esetleg szimat útján tett észleleteit ugatással, állítással stb. jelzi.

Az eb ténykedése tehát a következő kívánalmakra oszlik:

I. Parancsra a fent említett távolságra előre fut.

II. Úgy jobbra, mint balra minden rejtekhelynek alkalmas tereptárgyat átkutat és kedvező szél esetén szaglásával észrevett egyéneket is jelez.

III. Az útvonalon szembejövő, közömbösen viselkedő egyéneket figyelmen kívül hagy.

IV. Ha a járőr menetirányát változtatja, akkor felszólításra vagy anélkül is az új irányt felveszi.

I. Az előrefutást a fegyelmi gyakorlatok alkalmával tanulta meg. Itt tehát csak arról lehet szó, hogy a kívánt távolságra haladjon a járőr előtt. A legtöbb eb idővel egy bizonyos távolságot szokik meg és rendszerint csak erre távoznak el. Hogy tehát messzebb menjen, ahhoz ismételt „előre” hangoztatás és a karjellel való gyakoribb buzdítás lesz szükséges. Ha viszont túlmesszire futna előre, akkor a vezető „állj” vagy „lassan” hangjellel figyelmeztetheti a közelbenmaradásra. Amennyiben ez nem hatna, akkor a vezető megáll, esetleg megfordul.

A legtöbb eb idővel megtanulja magától, hogy be nem látott területen közelebb maradjon, míg nyílt terepen szívesen távolabb is halad.

II. Hogy az útvonalon és mellette lévő rejtekhelyeket átkutassa, ahhoz szükséges, hogy azok érdeklődését keltsék fel, kíváncsiságát ébresszék, onnan és azokból valamit várjon.

Ez többszöri gyakorlatozás úlján könnyen elérhető. A vezető egy erre a célra alkalmas útvonalat választ, melynek mentén elrejtve egyszer itt, másszor ott a segítőszemélyt hol egy bokor mögé, hol egy híd alá, egy szénaboglyába stb. ülteti. Teljesen a vezető találékonyságától függ, hogy a gyakorlatok és a kiválasztott rejtekhelyek minél változatosabbak legyenek. Az a vezető, aki a segítőszemélyt mindig csak egy híd alá, vagy egy bokor mögé rejti, nem fogja elérni, hogy ebje más tereptárgyat is figyelemmel kíséren. Miután a segítőszemély a kijelölt helyen elbújt, akkor a vezető, mintha mi sem lenne, ebjét menetközben előre küldi. Ha az eb a segítőszemélyt észrevette és jelzi, akkor a vezető odafut és az ebet hangadásra, de nem támadásra biztatva dicséri, utána pedig a segítőszemélyt az eb segédkezése mellett bekíséri. Amennyiben az eb a segítőszemélyt bár észreveszi, nem jelezné, akkor az mozdulattal



vagy hanggal erősebben vagy enyhébben — teljesen az eb természetéhez alkalmazkodva — hergeti. Előfordul, hogy az eb nem veszi észre az elbújt alakot, ami első ízben rendszerint elő fog fordulni. Ez esetben a segítőszemély igyekezzen az eb figyelmét magára vonni. Vannak ebek, amelyek előre küldve inkább nyúl után néznek, vagy varjúkat hajtanak: ezeknél előnyös, ha a segítőszemély őket hirtelen megijeszti. Természetesen utóbbiakkal a felderítőgyakorlatot gyakrabban kell végezni. Többszöri ismétlés után észlelhető lesz a haladás, mert ezek az ebek egyszer előre küldve már tudni fogják, hogy meglepetésben lesz részük, ha nem eléggé szemfülesek.

A vezetőnek ezen gyakorlatokat úgy is kell beállítania, hogy az eb alkalmat találjon szaglásával a gyanús egyént, illetve ijesztő alakot észlelni. A menetirányt, illetve a segítőszemély felállítását ehhez úgy kell választania, hogy az eb szimatot széllel kapjon, azaz a szélirány a segítőszemélytől az eb felé uralkodjon. Később oldalt, majd hátulról oldalt fújjon a szél. Utóbbi esetnek gyakorlati értéke az, hogy az eb akkor is felderíti az elrejtőzött egyént, amikor már talán a járőr is elhaladt mellette.

Most még az a kérdés, hogy hogyan jelezze az eb észleletét. Itt véleményem ugyanaz, mint a figyelésnél. Egyesek azt kívánják, hogy az eb, ha valamit észlelt, azonnal hasravgódjon, mások, hogy visszatérjen vezetőjéhez. Én ezt ismét csak az eb természetéhez mérem és a közbiztonsági kísérőebnél legjobbnak vélem, ha vagy egy helyben megáll és ügyszólván előáll, mint egy vizsla, mereven figyelve azt a helyet, ahol gyanúsat észlelt, vagy azonnal állít, illetve helyben tart. Félénk természetű ebek észleléskor rendszerint megállnak, farkukat behúzzák, egyet-kettőt vakkantanak, majd ismételten a talált egyén felé fordulva, vezetőjükhöz térnek vissza. Nézetem tehát, hogy itt megint csak a vezetőnek kell az ebjét ismernie. A kiképzés csak oda irányuljon, hogy az eb „előre, vigyázz” hang-

jellel elküldve, tényleg felderítsen. Ezt csak sűrű és változatos gyakorlatok beállításával érheti el a vezető. A gyakorlatok közepette az ebet oly körülmények közé kell hoznia, melyek figyelmét feltétlenül lekötik, ha nem, akkor rossz érzés a következménye, mely a bokorból, vagy a híd alól jön. Ettől csak úgy menekül, ha az okozóját előbb veszi észre. Jogosnak látszik az az ellenvetés, hogy az ilyen eljárás mellett az eb idővel nem akar majd előre menni. Ez valószínű is. Csakhogy a jól fegyelmezett és engedelmes eb az első kísérlet után, hogy visszamaradjon, mégis csak kényszeríthető lesz az előre futásra, a segítőszemély pedig utasítható, hogy a keltendő rossz érzést mérsékelje. Így az eb egy présbe került, melynek egyik oldalán a vezető, a másikon a segítőszemély áll. A vezető változatlanul és kérlelhetetlenül előre hajtja az ebet, a segítőszemély pedig csak esetenként hat kellemetlenül s csak akkor, ha az eb nem veszi észre. Ő tehát a présnek engedékenyebb oldala, sőt idővel rájön az eb, hogy nem is tud kellemetlen lenni, ha idejében észreveszi, tetejébe pedig utóbbi esetben még meg is dicséri a vezető. Természetes tehát, hogy az eb, mihelyt erre a tapasztalatra jut, a felderítést nemcsak hogy nem félve, de örömmel fogja végezni. Kitűnik azonban ebből, hogy a vezetőnek a gyakorlat beállításánál óvatosan kell eljárnia és a segítőszemélynek az eb haladásához, viselkedéséhez, félénk vagy rámenő természetéhez mérten kell magatartásában alkalmazkodnia.

Előfordulhat, hogy az eb egy elrejtett holttestre bukkan. Hogy ez az ebre mily benyomást kelt, azt nem tudom elbírálni, mert kevés benne a tapasztalatom. Egy ízben alkalmam volt egyik ebemet egy hullához vezetni: félve, óvatosan, hosszúra kinyújtott nyakkal szimatolta körül, míg végül hátrálva, behúzott farokkal ugatni kezdett. Ugatása azonban nem volt a megszokott, hanem annál halkabb és vontatott. Így tehát csakis arra építhetünk, hogy a nyugodtan fekvő testet hozzuk vonatkozásba a kívánt jelzéssel.

Véleményem szerint ugyanúgy viselkedjen ebünk, mint a vadászeb a dermedtre csaholásnál.

A vezető egy embert védőöltöny nélkül fektessen le. Ebjét, ha harapós, szájkosárral ellátva vezesse hozzá, ültesse le és huzamosabb ideig adasson vele hangot. Utána dicsérje meg. Ezt sűrűn ismétli mindaddig, míg az eb a fekvő alakhoz érve magától ül le és hangot ad. Miután az eb ezt tudja, akkor a vezető nem megy az ebbel a fekvő alakhoz, hanem távolabbról hozzáküldi. Ha az eb a fekvő alakhoz érve nem ülne le és nem ugatna, akkor arra parancsolja. Ezt mindaddig ismétli, míg az eb felfogta, hogy mit kell tennie. A helyes cselekvést mindig kiadós jutalom kövesse. A fekvő alaknak feltétlen mozdulatlanul kell maradnia, még akkor is, ha az eb körülszaglássza.

III. A felderítő-ebnek oly egyéneket, akik szembejövet útjukat változatlanul folytatják, figyelmen kívül kell hagynia. Ezt az eb megszokja, ha a vezető a gyakorlatok közben a segítőszemélyen kívül más egyéneket is beállít, akik az ebbel és vezetővel szembejövet elhaladnak, az ebet semmibe sem véve. Amennyiben az eb ezen egyéneknek nekimenne, őket megugatná, akkor a vezető rászól. Még jobb, ha a gyakorlatot úgy állítja be, hogy az eb a közömbösen viselkedővel ott találkozik, ahol a segítőszemély elrejtőzött. Abban a pillanatban, amikor az eb az úton nyugodtan haladót megugatja, akkor a segítőszemély magára vonja figyelmét. Előző pedig az eb ugatását semmibe véve tovább megy. Ilyképpen megtanulja az eb, hogy az úton nyíltan közeledőt figyelmen kívül hagyja és csak elrejtett egyének után kutasson.

IV. Az eb elől haladva néha vissza is nézzen a vezetőjére, hogy esetleges menetirányváltozásokat észrevegyen. Erre a vezető úgy szoktathatja ebjét, hogy menetközben gyakran változtatja az irányt, anélkül, hogy ebjét figyelmeztetné. Az eb tehát csakhamar észreveszi, hogy vezetőjére is ügyelnie kell, különben elmarad. Ha a vezető a vett úttól

ellér, akkor az eb figyelmét pisszentéssel vagy hívással, fütttyel magára vonja és az új irányt mutatja, melyet az ebnek haladéktalanul fel kell vennie. Ezt az eb a fegyelmi gyakorlatok alatt a jelzett irányban haladásnál tanulta meg.

Különösen hasznára válhat a járőrnek a kísérő-eb, mint felderítő, éjjel és erdős terepen. Hogy utóbbi esetre az eb tapasztalatokat szerezhessen, a segítő-személy néha fára is másszon fel és onnan ingerelje.

### 5. A fürkészésről.

A közbiztonsági kísérő-ebtől a fürkészésnél megkívánjuk, hogy a tetthely környékét átkutatva, minden kisebb tárgyat, mely esetleg mint bűnjel jöhet tekintetbe, előhozzon, nagyobb tárgyakat és feltalált személyeket pedig csaholással jelezzen. Az átkutatásra szánt területet az ebnek úgy kell végigkeresnie, hogy annak minden részét végigjárja, ami természetesen annál biztosabb, minél szabályosabban végzi a fürkészt.

A vezényszó „fürkéssz”. Megjegyzem most mindjárt, hogy egy fontos körülmény az orrmunkában alkalmazott és a fürkészésnél használt vezényszavakat úgy választani, hogy azok hangzásban egymástól teljesen különbözzenek, mert a működés, amelyet az ebtől kívánunk, az orrmunkában és a fürkészésnél teljesen különböznek egymástól. Az ebnek tehát meg kell tanulnia, hogy a vezényszó hangzása szerint mit kell tennie. Így például tudnia kell, hogy „szimat, keresd, állítsd” vezényszóra az orrát a megjelölt helyen a földhöz, vagy adott tárgyhöz kell dugnia, annak szimatját rögzítve egy nyomon haladjon, míg okozójára bukkant, akit viszont állítania kell. A vezető tehát a vezényszóval már előre megérteti az ebbel, hogy mit is kell végeznie. A tiszta „fürkéssz” hangjel viszont azt jelenti, hogy az eb magas orral a vezető előtti terepet fussa be, szemmel is keressen és mindenféle szimatot, melyre mint köz-

biztonsági kísérő-eb be van állítva, figyelembe vegyen, tehát ne csak egy bizonyos szagot rögzítsen, hanem bármennyit is észlel, mindegyik az okozó utáni keresést idézze elő nála. Okozó lehet a szóbanforgó ebnél ember, vagy ember által használt bármilyen tárgy.

Tudva tehát, hogy a fürkészség mit céloz, megállapíthatjuk, hogy nem tisztán orrmunkáról van szó, sőt adott viszonyok között, például kedvezőtlen szélirány, az orrmunkát teljesen ki fogja kapcsolni, az eb esetleg csak szemmel fog keresni és zörejekre, hangokra fog ügyelni. Lényeg azonban, hogy a kívánt terület tényleg pontosan át legyen kutatva. Ezek szerint tehát az ebtől a következő működést kívánjuk:

I. „Fürkészség” vezényszóra az eb lehetőleg a vezető dirigálása nélkül szabályos cik-cak vonalban járja be a terepet a vezető előtt, legalább 30 méteres kilengésekkel jobbra és balra. Ne távolodjon túlmesszire el a vezetőtől, de ne is ragadjon mellette.

II. Fürkészség közben az összes érzéki szerveit alkalmazza, hogy találjon. Kisebb tárgyakat előhozzon, nagyobbakat és személyeket hangadással jelezen.

I. A terep szabályos lefürkészéséhez a vezető az ebet szoktatja. Még a fegyelmi gyakorlatok alatt megtanulta az eb, hogy parancsra vagy jelre az új irányt felvegye. A vezető tehát egy terepsávot választ, az ebet előre küldi és igyekszik őt arra bírni, hogy a területet szabályosan a vezető előtt lejárja. Hogy ez hogyan érhető el, azt a III. rész 9-ik pontja tartalmazza. Sűrű gyakorlatozás után az eb megszokja, hogy „fürkészség” parancsra a vezető előtt a kívánt szabályos cik-cak vonalban haladjon. Azoknál az ebeknél, amelyek túlgyorsak, szívesen a vezetőtől messzire futnak, a vezető ütemét rövidítse, esetleg néha-néha meg is álljon, míg a visszamaradókat, lépteit gyorsítva, hanggal és jellel az előre menésre buzdítja. Mindezt az ebnek tulajdonképpen már a fegyelmi gyakorlatok alatt kell megtanulnia. Tapasz-

talatom azonban, hogy talán a legnehezebb gyakorlat s csak türelmes, nagyon gyakori ismétlések után éri el a vezető.

II. Az ebnek a fürkészés közepette az összes érzéki szerveit kell alkalmaznia. A vezetőnek ismernie kell ebjét, hogy bízik-e az orrában, mély orral vagy légszimattal keres-e s hogy a keresés közepette inkább a szimatképességére épít-e, vagy pedig szemmel keres. Oly ebeknél, amelyek kizárólag orral keresnek, a fürkészés irányát úgy válassza a vezető, hogy az eb a szél irányában haladjon, különben szimatot kapva a szabályos vonalat elhagyják és ezt a hibát meg is szokhatják. Legelőnyösebb az első gyakorlatokat szélcsendben végrehajtani.

A vezető az első gyakorlatoknál a IV. rész I. 3-ik pontjában foglaltak szerint jár el. Mint gyakorlóterep legalkalmasabb egy burgonyaföld, vagy magas fűvel benőtt rét, amelyen itt-ott egy bokor is áll. Miután a vezető a terepsávot kijelölte, melyen a fürkészést gyakorolni óhajtja, akkor idegenek által kisebb tárgyakat helyeztet el rajta,  $\frac{1}{2}$  vagy 1 órával később ebjét odavezeti és „fürkéssz” vezényszóval jobbra vagy balra előre elindítja. Mihelyt észreveszi, hogy ebje egy tárgyhoz ért, dicséri és „hozd” hangjellel annak előhozására buzdítja. A tárgy előhozása után ismét elindítja s minden egyes tárgy átvétele után megjutalmazza. Ügyel azonban arra, hogy az eb a tárgy leadása után lehetőleg ott folytassa a fürkészést, ahol az utolsó tárgyat találta. Később nagyobb vagy nehezebb tárgyakat tétet ki s ha az eb hozzájuk ért, ismét „hozd”-ot vezényel. Természetes, hogy az eb igyekezni fog a tárgyat felvenni és miután súlyánál fogva azt fel nem emelheti, türelmetlenül körülötte fog ugrálni, esetleg magától hangot is fog adni. Amennyiben az eb ezt nem tenné, akkor a vezető „ülj”-t parancsoljon és hangot adasson vele. Felmerül most a kérdés, hogy hogyan tegye ezt a vezető? Semmi szín alatt se menjen a tárgyhoz és az ebhez, hanem igyekezzen távol tőlük megállva az ebbel megértetni, hogy a tárgyhoz

visszamenjen, ott leüljön s miután ez sikerült, ugatassa. Amennyiben az eb ezt nem fogná fel, ne vesztse el a türelmét, vezesse az ebet a tárgyhoz, ültesse le és adasson vele hangot. Utána dicsérje meg, hagyja a tárgy mellett helyben, lépjen néhány lépést vissza és ugatassa ismét. Ha az eb ugat, menjen azonnal oda, dicsérje meg, vegye fel a tárgyat s mutassa, hogy ő mintegy segíteni akar az ebnek a tárgyat oda vinni, ahol azelőtt állt, esetleg a többi talált tárgyakat gyűjti.

Ennél a gyakorlatnál — amint látszik — igen sok mellékkörülménnyel találkozunk. Ezek és a gyakorlat beállítása azt célozzák, hogy az eb megértse, miszerint egy általa fel nem vehető tárgy elhozásához a vezető segítségére hívhatja. Ezt emberi szempontból nézve fektettem le. Az ebnél hasonló, ha nem ugyanezek a képzetek és érdekösszefüggések alakulnak ki, de csak akkor, ha mindazokat a gyakorlatokat, melyekből a fenti adódik, teljesen tudja és egy tárgyat például nem azért hoz elő, mert azt magáénak akarja tudni, hanem azért, mert azt a vezetője tulajdonának tekinti.

Az így begyakorolt eb könnyen megtanulja, hogy felkutatott személyeket is jelezzen. Ha az eb az elrejtőzött alakot észrevenné, de figyelmen kívül hagyná, akkor az ingerléssel magára vonja figyelmét. Abban az esetben, ha az eb dacára ennek nem viselkedne hasonlóan, mint a helybentartásnál, akkor a vezető állításra parancsolja, utána az elrejtett alakhoz és az előtte ugató ebhez siet, utóbbit megdicséri és az eb segítségével kíséri. Előnyös lehet egyes ebeknél, ha ezen gyakorlat után a felkutatott és már letartóztatott egyén a szökést kísérel meg. Oly ebeknél természetesen, melyek amúgy is rámenőkendvűek, ez elhagyandó, különben fürkészés közben mindig csak embert fognak keresni és a talált tárgyakat figyelmen kívül fogják hagyni. Hogy ezt a vezető elkerülje, a gyakorlatokat változatossá kell tennie és az eb hajlamaihoz képest kell azokat beállítania. Annál az ebnél, amely csak emberekre

pályázik, a segítőszemélyt a gyakorlatból kikapcsolom és csak tárgyakat helyeztetek ki, míg az előhozó bolondnak inkább arra adok alkalmat, hogy fürkészés közben a helybentartást is gyakorolhassa.

Célt érhet egyes ebeknél a vezető úgy is, hogy a segítőszemélyt is elrejtí és tárgyakat is helyez ki, csakhogy a fürkészés végrehajtásánál, ha az eb csak elő akar hozni, pont a segítőszemélyre hívja fel a figyelmét és megfordítva, ha csak utóbbira pályázik, akkor leszólítja és tárgyat kerestet vele.

Mindenesetre fontosabb, hogy a fürkésző eb, ha egyszerre embert és tárgyat is észlelt, először az előzőt jelezze. Ezt azonban a vezető csak a kész ebtől követelje. Ennek következtében az első gyakorlatoknál úgy helyezze el a segítőszemélyt és tárgyakat, hogy azokat az eb külön legyen kénytelen észlelni, ha nem az a kedvezőtlen helyzet állhat elő, hogy az eb tárgyakat idővel teljesen figyelmen kívül fog hagyni.

## *6. A tárgyőrzésről, fogolyőrzésről és fogolykísérésről.*

Mind a három szolgálatban az eb ténykedésének lényege egy és ugyanaz. Alapjában véve mind a háromban őrzést végez. Az az eb, amely az emberen való munkában kedvet mutatott, az őrzésnek ezen három ágazatát csakhamar elsajátítja.

I. A tárgyak őrzéséről különféle vélemények alakultak ki. Eszerint egyesek semmi értelmet sem tulajdonítanak ezen gyakorlatnak, mert a gyakorlati életben az eb sikeres működését kérdésesnek vélik. Mások viszont egész vagyonukat ebjükre bízzák, nyugodtan otthagyják előtte arany cigarettatárcájukat — de csak a versenynél. Amint az egyik túlságosan lebecsüli az ebnek a megőrzésben kifejtendő ténykedését, ugyanúgy túlkövetelődző a másik és túlnagy bizalmat fektet ebjébe.

Véleményem, hogy az eb tárgyak őrzésénél csak egy segítőeszköz lehet. Az átlag-eb — és erről





Targyörzés. — 126. oldal.

tárgyalok és nem pedig korifeusokról — nem lesz annyira megbízható, hogy szabadon lefektetve és egy tárgyat elébe téve, minden mellette elmenőnek neki ne akarjon menni, esetleg tehát ártatlanokban is tolvajt látva, azokat megtámadja. Jó lehet az az ellenvélemény, hogy az ebnek csak akkor szabad támadnia, amikor valaki az őrzendő tárgy felé nyúl; ez azonban csak a mi nézetünk, másképpen fest a dolog az ambicionált és kötelességét teljesíteni akaró ebnél. Képzeljük magunkat egyszer az eb helyzetébe, amikor is mi sem tudjuk, hogy adott esetben csak egy bemutató gyakorlatról van-e szó vagy valóságról? Tudjuk jól, hogy a harctéren nem egyszer az őrszem, csupán kötelességérzetének tetőfokán állva, éjnek idején többet vélt látni, mint ami volt, lőtt és a saját járőrt veszélyeztette, aki a lövészárók előtti részt portyázta le, vagy az ellenséges támadást jelezte, valószínűleg azt gondolta: inkább előbb, mint később. Ugyanez a helyzet az ebnél, amikor egy tárgyat őriz. Vannak ebek, amelyek annyira nyugodtak és higgadtak, hogy ezen követelménynek is eleget fognak tenni, ugyanúgy, amint nagyon higgadt vérű és idegzetű katonáink vannak. Hozzáfűzöm azonban, hogy utóbbiak is egy felelősségteljes, nehéz szolgálat közepette — kivált ha azt állandóan teljesítik — idegessé válhatnak.

A követelmény tehát — amit felállíthatunk — az, hogy az eb, mihelyt valaki a tárgy felé nyúl, vagy feléje közeledik, ezt a vezetőnek jelezze, akinek kötelessége azonnal odasietni. Természetes, hogy az ebnek közben harapnia is szabad. Hogy azonban ártatlanokban kárt ne tegyen, ezért sohase fektetjük le ott, ahol sokan járnak és láncoljuk meg. Nem tagadom, hogy a tolvaj egy hosszú bot segítségével az őrzött tárgyat megkaparinthatja és elfut. Ezt akkor is megteheti, ha az eb szabadon őriz. Csakhogy az első esetben az eb ott marad, a vezető odaérkezik, szabadon bocsátja és a tolvajt megállíttatja, míg utóbbi esetben saját maga mehet ebet és tolvajt keresni.

A tárgyörzést a gyakorlati életben a vezető nagyon ritkán fogja alkalmazni. A lelkiismeretes közbiztonsági közeg fontos bűnjelet, vagy más tárgyat nem fog ebjével őriztetni. Nem imputál ebjének oly képességeket, amelyek nem léteznek s így a gyakorlati haszon sincsen meg, mert ezzel bár laikust félrevezethet, saját maga sem hisz benne, az ügynek pedig szemfényvesztésével árt.

A tárgyörzést tehát a vezető mindig megláncolt ebbel gyakorolja, ahogyan azt a IV. rész III. b) pontjában leírtam. Mihelyt az eb a segítőszemélyt gyanús közeledésekor már támadja, esetleg az őrzendő tárgyat is felkapja, akkor a vezető a gyakorlati életben előforduló eshetőségek elé állítja. Ilyen például, hogy a segítőszemély a tárgyat elveszi és elfut. A vezető, aki nagyobb távolságra úgy helyezkedett el, hogy az eb ne láthassa és ő megfigyelhesse viselkedését, az eb ugatására odasiet, leoldja és buzdítja, hogy a tárggyal megszökött segítőszemélyt üldözőbe vegye. Ezt a vezető úgy állítja be, hogy egyszer látható legyen a menekülő, másszor pedig nyomon legyen kénytelen az eb őt követni. Előfordulhat, hogy a menekülő a tárgyat útközben elejti és tovább fut. Ebben az esetben véleményem, hogy a menekülő kézrekerítése lesz a fontos, nem pedig a tárgy utáni keresés vagy fürkészés, mert arra a vezető ráér még akkor is, ha a tolvaj kézrekerült, sőt annak birtokában a tárgyat is valószínűleg előbb fogja megtalálni, amennyiben ez emlékezhet, hogy hol dobta el. A gyakorlat ekénti összeállítását szintén fontosnak találom. Mindezek dacára ügyeljen a vezető arra, hogy a tárgyak őrzésénél az ebnél ne alakuljon ki az a képzet, hogy neki a tárgyat idegennek oda kell adnia, akkor lekerül a lánchról és futhat is utána. Ez nagy hiba lenne, ellensúlyozható azáltal, hogy a vezető akkor ér az őrző ebhez, amikor még a segítőszemély is ott van, az ebet láncon hagyja és megdicséri. Azt is teheti a vezető, ha látja, hogy ebje bolondul az elfutó után iparkodik, hogy pórázon dolgoztatja ki vele a nyomot, de pontosan némi kedvcsillapító rántások-

kal, ha letér a nyomról, mert az ilyen kényszereszközök alkalmazása közepette végrehajtott nyomozás máskori nyugodtabb viselkedésre szoktatja az ebet.

II. Elfogott egyének megőrzésében a közbiztonsági szolgálati eb mint segítőeszköz jön tekintetbe. Vannak egyesek, akik az ebnek ezen szolgálatát oda akarják fejleszteni, hogy a járőr, a foglyot leültetve és az ebre bízva, órák hosszára eltávolodhasson. Ez ugyanaz a téves felfogás, mint a tárgyak őrzésénél. Az átlag-eb tudniillik nem képes egy embert, ha meg is van bilincselve, szökésében önállóan megakadályozni. Képes azonban a rábízott egyénnek szökési kísérletét jelezni és természetéhez, erejéhez, valamint fürgeségéhez képest hosszabb vagy rövidebb ideig azt megakadályozni, míg a vezető odaérkezik. Ugyanolyan tévedésben vannak azok, akik az ebet ezen szolgálatban egyáltalán értéktelennek tekintik. Egy járőr például három embert büntetendő tetten ér. Az egyiket egy udvarban sikerül rögtön elfognia, míg a másik kettő az istállóba bújik. Az istállónak a tulsó oldalán ablakok vannak, amelyeken a tettesek elmenekülhetnek. A járőr, ezen helyi viszonyokat ismerve, a következőképpen cselekedhet: Az elfogott egyént az udvaron lefekvésre vagy leülésre parancsolja és ebjével őrizteti. A járőr egyik embere az istállóba igyekszik a menekülők után, míg a másik, hogy a megugrottak az ablakokon ki ne szökhesse- nek, az istállót megkerüli. Ha már most az udvaron lévő tettes szökési kísérletet tesz, akkor az eb ugatásba tör ki és lefogni iparkodik. Az ugatást a közelben levő csendőrök feltétlenül hallani fogják, mire az eb vezetője azonnal odafut és a lefogottat a szökésben megakadályozza. Egy másik példa, hogy a járőr több gonosztevőt három napi fáradságos nyomozás után elfogott. Ezeket kíséri, közben azonban beesteledik és erős zivatar keletkezik éppen akkor, amikor egy tanyára érkezik. A járőr tehát egy helyiségben helyezi el a foglyokat, a járőrtársak pedig azokat felváltva őrzik. Könnyen megeshet, hogy a gonosztevők közül valamelyik, az őrző fáradságára

számítva, szökni kísérel. Ha a járőrhez egy kísérő-eb van beosztva, akkor ez a kísérlet meddő marad valószínűleg, mert az eb az ajtó elé fektetve, azon senkit se fog kiengedni. Ez esetben tehát az eb a pihenő járőrtársat mintegy pótolja.

A fogolyörzésnél tehát ne kívánjunk egyebet, minthogy az eb a más valamivel hirtelen elfoglalt vezetőt a lefogott szökési kísérletére figyelmeztesse és helybentartást végezzen, míg a vezetője visszatér. Súlyt fektessünk azonban arra, hogy az eb egy ajtóban lefektetve, azon se ki, se be ne eressen senkit.

Elfogott egyének őrzését az eb a helybentartás gyakorlatainak ismétlésével tanulja meg. Ajtók és bejáratok őrzését pedig úgy gyakorolja a vezető, hogy valahányszor egy ajtó mellé fekteti az ebet, mindig egy tárgyat is helyez elébe és azt őrizteti. Természetes, hogy az eb az ajtó felé közeledőket morgással fogja fogadni. Alkalmat kell azonban neki nyújtani, hogy néha fogjon is. Gyakori ismétlés után a vezető fektesse le az ebet, parancsolja először őrzésre és azután helyezze el elébe a tárgyat. Később fektesse le, hangoztassa „őrizd” a tárgyat, azonban ne tegye le. Ha az eb így is támad, amikor a segítőszemély feléje közeledik, akkor felfogta a feladatát.

Nagyon harapós ebeknél előnyös lesz, ha a vezető, amennyiben ideje van, az ebet nemcsak a fogoly mellé fekteti, hanem odaláncolja oly távolságra, hogy a foglyot el ne érhesse. A harapós eb tudniillik nem fog hangot adni, hanem azonnal fogni fog s így a vezető, aki távol van esetleg, csak arra lesz figyelmes, hogy a fogoly segítségért kiált. Ha azonban ez az eb meg van láncolva, akkor nem foghat, hanem hangot ad. Nem nyerhet a szökevény a vezető odaérkezéséig akkora előnyt, hogy az amúgy is őreá beállított eb utól ne érje.

III. A közbiztonsági kísérő-eb, mint a fogolykísérésben segédkező, nem végez mást, mint menetelés közbeni őrzést.

A vezető a segítőszemélyt egy állítási gyakorlat után az ebbel együtt kíséri. A segítőszemély mindig

a vezető és eb előtt, tehát ne mellettük haladjon, mert így a fogoly szemmeltartása sokkal könnyebb. Az eb a vezető mellett, azaz láb mellett megy és a foglyot figyeli. Egy bizonyos idő múlva a segítőszemély megugrik, mintha szökni akarna. Az ebnek azonnal le kell őt fogni, ugyanúgy, mint az állításnál. Amennyiben az eb nem tenné ezt azonnal, akkor a vezető „állítsd” vezényszóval a segítőszemély után küldi. Az ebnek ugyanazt a munkát kell végeznie, mint az állításnál és helybentartásnál.

Változatossá teheti a gyakorlatot a vezető azáltal, hogy a lefogott nem minden esetben fut el, hanem visszafordul és a vezetőt megtámadja. Ez esetben az ebnek védenie kell, amint azt ezen fejezet a) 1. pontja tárgyalja.

Kísérés közben a vezető a segítőszeméllyel ne beszélgessen egyáltalán. Nagy hiba, ha a vezető menésközben szól a kísértnek, hogy fusson el, az pedig azonnal ellép, mert ez esetben az ebnél az a hibás képzetkapcsolat alakul ki, hogy a fogoly a vezető beszédére fut el. Az eb tehát a vezető beszélgetésére fog figyelni és többszöri ismétlés után akkor is megkapja a kísért egyént, ha az nem szökik meg, de a vezető esetleg egy kérdést intézett hozzá.

### 7. *Elveszett tárgyak kereséséről.*

A kísérő-ebnek úgy a vezető, mint idegen nyomán elveszett tárgyakat keresnie és előhozni kell tudni.

A fegyelmi gyakorlatok alatt az előhozást megtanulta, az előzetes kiképzésnél pedig megtanulta, hogy mit akar tőle a vezető, ha „szimat, elveszett, hozd”-ot vezényel. A szakkiképzés alatt tehát ezen az alapon kiindulva, a vezetőnek nem lesz egyéb teendője, minthogy ebjét ezen szolgálatban gyakoroltassa, súlyosbító a szimatmunkát is akadályozó körülmények bekapcsolásával. Előre bocsátom, hogy nagyon fontosnak vélem az ebet legtöbbször idegen

nyomon gyakoroltatni, mert ritkább az az eset, hogy a vezető maga veszít el valamit. Ugyanilyen fontos, hogy a segítőszemély sohasem az eb láttára fektesse a nyomot és rejtse el a tárgyat, mert a legtöbb ebnek szenvedélyévé válik az elveszett tárgyak keresése s idővel már abból, hogy előttük indul el a nyomfektető, a keresésre kövelkeztetnek, idegesek lesznek és a nyomot, szimatot kapva, eleinte felületesen tartják, könnyen elvesztik és időt veszítenek. Az így gyakorlatoztatott eb azt a benyomást kelti, hogy félig fürkészve keresi az elveszett tárgyat. Ez azonban nagy hiba, mert a fürkészésnél, hogy úgy mondjam, a bizonytalanba lesz küldve az eb, a tárgyat csakis látva, vagy szagáról észlelve találhatja meg, míg az elveszett tárgyak keresésénél a biztosra kell indulnia, mert szimatot kapott és ennek nyomán ugyanazt a szagot viselő tárgyat kell megtalálnia, más tárgyat egyáltalán figyelmen kívül kell hagynia.

Igen fontos az is, hogy a vezető a szakidomítás alatt, mint elveszett tárgyat, az eb kedvelt előhozófáját sohase tegye ki. Nagy hiba az is, ha a vezető egy a saját szagát viselő tárgyat más által rejtet el és ennek az idegennek a nyomán indítja az ebet keresni. Ez — eltekintve attól, hogy teljesen természetellenes, mert a vezető tárgyat csakis ő maga veszítheti el — rontja az ebet, amely ily módon megtanulja, hogy egy adott nyomon ezzel nem azonos szimatú tárgyakat is felvegyen.

Az elveszett tárgyak keresésénél az eb orrmunkát végez. A siker tehát szimatképességétől függ. Ezt erősíteni a vezetőnek nem áll módjában, mert ha a természet nem ajándékozta meg egy megfelelővel, akkor minden kiképzés hiábavaló, ezzel a szimatképesség nem fokozható. Módjában áll azonban a vezetőnek a gyakorlatok alatt ebbel tapasztaltatni, hogy az adott szimatképességét mi mindenben alkalmazhatja. A gyakorlatoknak a valósággal megfelelő összeállításával a szimatmegkülönböztetést sajátítja el az eb és tüdejét edzi, mely edzettség az eredményes orrmunkánál igen nagy szerepet játszik.

Az előzetes kiképzés utáni gyakorlatokat ebben a szolgálatban a következőképpen gondolom célra-vezetőnek:

I. A vezető szélcsendes időben kissé nedves réten a segítőszeméllyel egy 80—100 lépés hosszú nyomot fektet, melyen az említett távolságra a segítőszemély valamely a zsebében hordott tárgyat helyez el és egy nagy ívben visszatér, majd úgy helyezkedik el, hogy az odavezetett eb észre ne vehesse. A nyomot mindjárt első alkalomkor nem egyenesen, hanem minden 30 lépés után egy nem túlélés sarkot csinálva, fekteti. A vezető az ebet csak a nyomfektetés kezdetétől számított 10—20 perc múlva indítja. Amennyiben az eb a feladatot nem tudná végezni, akkor a vezető a gyakorlatnak azon részét, melyben az eb megakadt, egyszerűsíti.

II. A nyomot ismét idegen fekteti. A talaj szárazabb és gyenge hátszél uralkodik. A nyom hol sarkot csinál, hol pedig egy görbét vagy félkört ír le. A vezető az ebet ismét csak képességeihez mért bizonyos idő elteltével bocsátja nyomra.

III. Mint a második gyakorlat: szél azonban jobbról vagy balról fúj.

IV. A vezető az ebbel együtt menetel és az eb által észrevehetetlenül elejt egy tárgyat. Az ebet tehát a visszavezető nyomon indítja.

V. Mint IV., csak hogy idegen nyomán, aki a vezetővel és ebbel együtt sétált.

VI. Mint az előző gyakorlatok, a nyomot azonban idegen, idősebb nyomok keresztezik.

VII. Mint az I. gyakorlat, a nyom közvetlen közelében azonban mások által is letett tárgyak fekszenek.

VIII. A nyom járt utakon vezet.

Sok egyed a szimatvétel után és a nyomon igen sebesen halad. Ennek következtében nem tudja a nyomot kellőképpen kidolgozni. Ilyen ebeknél ajánlatos a nyomot pórázon kidolgoztatni: a vezetőnek azonban ügyelnie kell, hogy az ebre csak a kellő pillanatban hasson, a visszatartás pedig úgy történ-



jen, hogy az eb a szimatvételben zavarva ne legyen. Hibás például az állandóan megfeszült pórázon való vezetés. Ez úgy az ebet, mint a vezetőt rövidesen teljesen kifárasztja. Ajánlatos az ilyen szeles ebeknél a gyakori megállás és fölötte fontos az ismételt nyugodt, az ebet lassúságra figyelmeztető indítás. Ezt a vezető azonban már az első gyakorlatok alkalmával alkalmazza, mert később a túlságos előrehúzás és törtetés az ebnek szokásává válhat. Akkor persze a tövises nyaköv kerül elő, amely azonban az ebet nem annyira a lassúbb munkára szoktatja, mint inkább egyáltalán kedvét veszi a nyomon való kereséstől. Jó ezenkívül, ha a vezető — gyors ebnek a birtokában — a nyomot gyakori és nagy szögben végzett irányváltozásokkal fekteti. Az eb csakhamar rájön, hogy könnyebben ér célhoz, ha nyugodtan halad a nyomon. Elérhető ez azonban is, hogy az ebet nem friss nyomon indítjuk és a régebbi nyom pontos kidolgozását követeljük. A nyom szaga gyengébb, az ebnek tehát mély orral s így lassabban is kell haladnia.

Tapasztalatom, hogy az eb orrmunkát melegben nem szívesen és bizonytalanul végez. Nagyon előnyös volt a gyakorlatozás előtt az ebekkel vízben való munkát végeztetni, ami felfrissítette őket. Egyes utasítások felemlítik, hogy előnyös az ebet az orrmunka közepette nagy melegben itatni. Hogy ez gyakorlatilag lehetséges-e mindig, azt kétségbe vonom.

Az említett gyakorlatokat a vezető ne csak nappal, hanem éjjel is végeztesse. Amint pedig már az előzetes kiképzés alatt említettem, lehetőleg minden gyakorlathoz más-más nyomfektetőt válasszon. Ugyanúgy változzon a tárgy is. Előnyös, ha az eb előtt még ismeretlen tárgyakat, melyeket nem szívesen vesz fel, a gyakorlatot megelőzőleg egynéhányszor előhozatunk vele.

Az elveszett tárgyak keresésének egy változata még az elásott tárgyak felkutatása. Véleményem szerint gyakorlati értékkel bír, amennyiben nem egyszer fordul elő, hogy a tettes a gyilkos szerszámot,

vagy más bűnjelet elás. Hogy az eb ezt megtanulja, először az elveszett tárgyak keresésében kell készen lennie. Miután ezt tudja, akkor a segítőszemély először rövidebb távolságra a tárgyat úgy ássa el, hogy annak egy része a földdel ne legyen befödve. Célja ennek az ebet mintegy részletekben rávezetni, hogy a keresendő tárgy a föld alatt is lehet. A segítőszemély ezenkívül azon a helyen, ahol a tárgyat elássa, annak közvetlen környezetében a földet tapogassa meg. Legjobb, ha a tárgyat a kezével földeli be. Később ezt úgy végzi, ahogyan ez a valóságban meg is történhet. Az eb akkor is pontosabban fogja szemügyre venni azt a helyet, mert feltétlenül huzamosabb ideig ott kell az illetőnek tartózkodnia, a talaj tehát a szimatot ott intenzívebben fogja ki-sugározni.

### 8. A küldöncszolgálatról.

A közbiztonsági kísérő-ebtől az eddig felsorolt szolgálatokon kívül még a küldöncszolgálatot — a vezető állandó lakhelyére és onnan vissza — is kívánhatjuk.

Működése tehát két részre fog oszlanı. Az egyik, amikor a kint lévı vezetıtıl haza kell futnia, a másik, hogy hazulról a vezető után lesz küldve.

Úgy az egyikben, mint a másikban csak azok az ebek fognak megfelelni, amelyek természetüknél fogva a magánytól nem irtóznak. Megbízhatónak ebben a szolgálatban inkább a szukákat vélem, mert ha egy kan egy tüzelı szukára talál, akkor csak a legritkább esetekben győz majd a kötelesség-tudás a természeti ösztön felett, a legtöbb esetben, mondhatjuk, mindig elcsatangolás és a kielégültség vagy kikoszorazás utáni hazatérés fog bekövetkezni. Másképpen áll a dolog a szukánál. Először is tüzelı szukát a vezető szolgálatban nem fog alkalmazni, mert ez az utódok fajtisztaságának rovására menne. Ha azonban mégis rákényszerül, akkor a szuka

hosszabb vagy rövidebb, ritkább vagy gyakoribb szerelmi szünetek után mégis csak haza fog térni.

A sikeres alkalmazása az ebnek ebben a szolgálatban sok gyakorlatozástól és az eb feltétlen engedelmes természetétől függ. Hogy mit jelent a szó „haza”, azt csaknem minden jól nevelt eb tudja. Súlyt helyezzen a vezető arra, hogy ennek a szolgálatnak begyakorlását akkor végezze, amikor az ebnek is kedve van hozzá, vagy más körülmények a sikeres gyakorlatozást elősegítik. Így például nagyon fontos, kivált az első gyakorlatokat csak minden más szolgálatbani gyakorlatozás után végezni, amikor a vezető a foglalkozás végén ebjével hazatérőben van. Az ebnél tudniillik a foglalkozás végén a hazavágyódás mindig nagyobb, mert tudja, hogy etetve lesz és pihenni térhet. Míg ha a vezető a küldöncszolgálat betanítását a foglalkozás elején kezdi, ennek éppen fordítottja áll fenn, mert az eb kipihenve boxában vagy fekhelyén, alig várta, hogy vezetőjével a szabadba kerülhessen s alighogy kikísérte, már is hazaküldi. Tehát nem szívesen fog menni. Tapasztalatom szerint előnyös ott, ahol több eb lesz tartva, kanokkal a hazaküldést olyankor gyakorolni, amikor az otthon lévők közül egy tüzelő szuka is van. Szukákkal pedig akkor, ha almuk van. Oka ennek az, hogy ilyenkor az ebnek vezetőjéhez való ragaszkodásából kifolyó vele menés vágya természetes körülmények által tompul, a siker, a hazamenés az ebnek nem esik oly nehezére, mintha az említett körülmények nem forognának fenn s így a „haza” parancsnak teljesítését nagyobb kényszer nélkül is megszokja. Természetes, hogy az így hazaküldött ebet otthon a vezető helyettese, vagy más valaki, akivel az eb bizalmas viszonyban van, várja, befutásakor fogadja, nem oda vezet, ahová ő akart menni, az alomhoz, a tüzelő szukához, hanem oda, ahová szoktatandó, hogy hazaküldve jelentkezzen. Itt megdicséri s több kedvenc falatot nyújt neki, vagy valamely szenvedélyének hódoltatja.

Több utasítás megkívánja, hogy az eb hazakerkezve az ajtó előtt hangot adjon. Ebből kifolyólag sok vezető kevesebb figyelemmel viseltetik ezen szolgálat lényegével szemben, mely abban áll, hogy az eb egyáltalán hazamenjen és az ajtóelőtti ugatást gyakorolja leginkább. Véleményem, hogy ezzel a vezető ráér, ha az eb a hazajövést megtanulta.

A fentieket tehát tekintetbe véve, a gyakorlatozást a következőképpen folytassa: A foglalkozás végén az ebbel hazatérőben vele megy a helyettes is. 100—150 lépésre a lakástól vagy az örstől a vezető az ebbel megáll, a helyettes pedig, aki az ebbel a foglalkozás végén gyakorlatozott és állandóan dicsérte, hazamegy, miközben az ebet hívja. Miután a házhoz ért, annak ajtajában feláll és előkészíti az eb etetőedényét. A vezető az ebet „haza” parancssal elindítja. Ha nem akar menni, kergeti. Erre azonban ritka esetekben lesz szükség, ha a vezető a gyakorlatoknál fontos szerepet játszó és említett körülményeket tekintetbe veszi. A vezetőhelyettes az ebet fogadja, beérkeztekor dicséri és ételét odaadja neki. A folytatólagos gyakorlatoknál a távolság nő és a hazaküldés ideje nem marad mindig a foglalkozás vége. Jó, ha eleinte a helyettes vezető szintén kivonul, az ebnek kedveskedik és a küldőncszolgálat gyakorlata előtt hazamegy. Az időköz a helyettes vezető hazatérése és az eb indítása között szintén napról-napra hosszabb legyen, míg végül egyáltalán nem vonul ki.

Miután az eb ezt megtanulta, akkor a vezetőhelyettes az eb befutásakor az etetőedényt mutatja és hangadásra parancsolja. Ha az eb ugat, azonnal megkapja az ételét. Később a vezetőhelyettes, amikor az eb hazatér, még mielőtt az ajtóhoz ért volna, úgy, hogy az eb is észrevegye, az ajtón belép és azon egy kis nyílást hagyva, maga után beteszi. Mihelyt az eb odaért, nem szól hozzá, hanem megvárja, hogy az mit fog tenni. Sok olyan eb lesz, amely felszólítás nélkül is hangot fog adni, vagy az ajtót fogja kaparni. Ekkor a helyettes nem lép

ki, hanem az ebet bebocsátja és ételét bent fogyasztja el vele. Amennyiben az eb nem ugatna, akkor hangadásra biztatja a vezetőhelyettes s utána bebocsátja, úgy cselekedve, mint az előző esetben. Idővel az eb ezt megszokja és felszólítás nélkül is jelentkezik.

Egy fontos körülmény, mely ezen szolgálat érdekében mindig betartandó, hogy a vezető az ebet mindig azon a helyen etesse, ahová hazaküldve be kell futnia. Ez az előszoba, vagy az örsiroda ajtaja lesz.

A küldöncszolgálatnak másik része, hogy az eb a lakhelyről a kint lévő vezetőhöz fut. Itt az ebnek orrmunkát kell végeznie a vezető nyomán. Ennek következtében a sikeres alkalmazás sok mellékkörülménytől fog függni, mindazoktól, amelyek az orrmunkában nagy szerepet visznek. A nyomkora, a közbejött időjárás változása, a talajviszonyok stb. kihatnak az ebnek ezen ténykedésénél. Valószínűbb a siker, ha az eb a vezetővel volt kint, az hazaküldte és onnan ismét vissza lesz indítva. Ebben az esetben az eb arra a pontra, ahonnan a vezető hazaküldte, tájékozóképességének alapján fog visszatérni s ha ott a vezetőjét nem találja, annak esetleges nyomát fogja felvenni és azon keresi majd fel.

Ennek a begyakorlása a hazaküldés után következik. Természetes, hogy az ott említett kedvező körülmények itt kedvezőtlenekké válnak s mint ilyeneket vegye figyelembe a vezető. Az első gyakorlatok kisebb távolságra eszközöndők. A vezetőhelyettes az ebet, miután hazajött, pihenteti, eteti és „gazdához“ vagy „vezetőhöz“ hangjellel visszaindítja. Előnyös ennél a gyakorlatnál, ha a kint lévő vezető mellett egy másik eb is van, mert a hazaküldött mindig szívesen tér vissza a társához.

Később a vezető már nem marad azon a helyen, ahonnan az ebet hazaindította, hanem többé-kevésbé feltűnő nyomot hagyva maga után eltávozik és úgy helyezkedik el, hogy az ebet megfigyelhesse. Amennyiben az eb a nyomát nem venné fel, akkor a jelenlegi álláspontján ejtsen el egy tárgyat. Utána az eb

felé menve hívja magához, vezesse arra a helyre, ahonnan az előbb hazaindította. Itt azon a nyomon vétessen vele szimatot, amelyen az előbb eltávozott és kerestesse meg vele az elejtett tárgyat. Az eb haladásához mérten növeli a vezető a távolságot, változtatja a terepet és az időt, amelyben, illetve amelyen az ebnek utána nyomoznia kell.

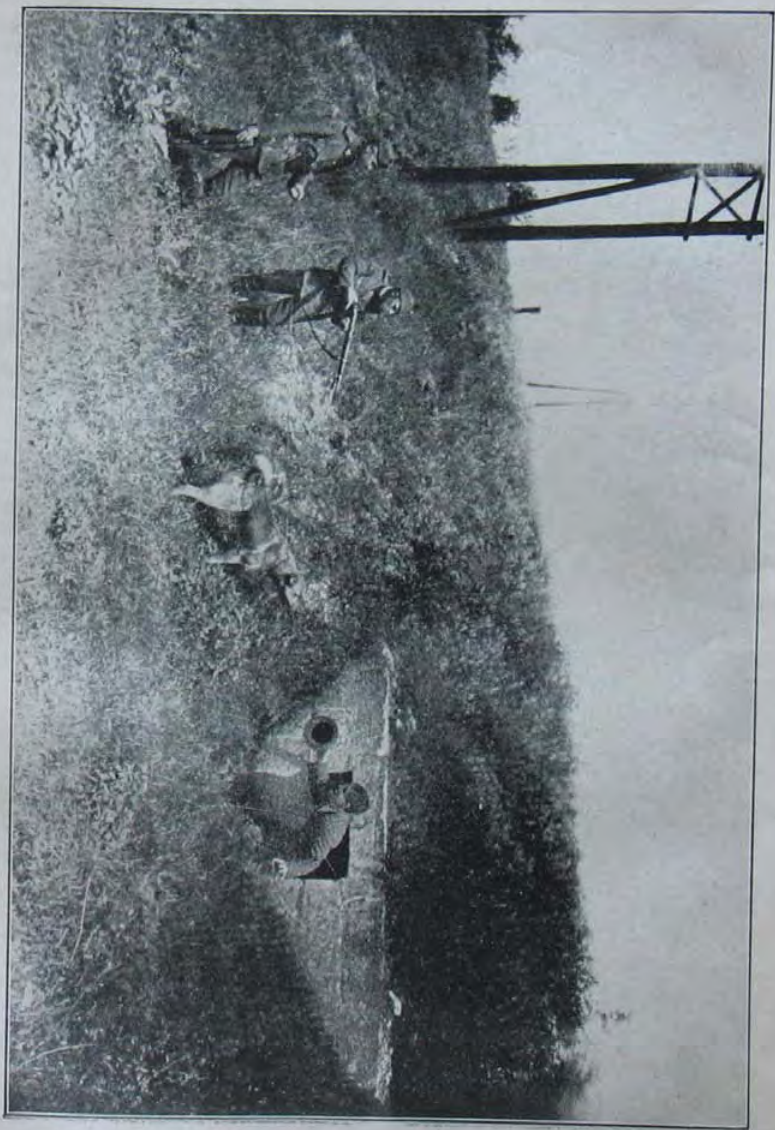
### b) A nyomozó-eb.

Az eb a nyomozószolgálatban — ezen ügynek mai fejlettsége mellett — csak mint segítőeszköz jöhet tekintetbe. A bíróság előtt a nyomozó-ebnek eredményes vagy eredménytelen működése tehát nem tekinthető bizonyítéknak. Az eb természetadta tulajdonságainál fogva az embert ebben a szolgálatban kiegészítheti, de következtető képességét nem pótolhatja. Ha minden közbiztonsági közeg ezt szem előtt tartja, akkor ezen ügyben csakhamar haladás áll majd be, mert éppen azért, hogy nem bízza magát teljesen ebjére, hanem annak működését a saját észleleteivel hozza hasonlatba, oly tapasztalatok szerezhetők, amelyek ezen szolgálati ebnek működését biztosabbá teszik, fejlesztik s így a belehelyezett bizalmat is növelhetik. Sok hiba történik ezen a téren, hogy azonban ezeket kiküszöbölhessük, először ismernünk kell őket, ha pedig ismerjük, akkor az előidéző okukat kell keresnünk. Ezt is megtalálva, a legtöbb esetben orvosolhatunk.

Ezek után sokan azt fogják gondolni, hogy a nyomozó-ebnek gyakorlatilag hasznát egyáltalán nem lehet venni. Hogy ezen ferde véleményt eloszlassam, még mielőtt a nyomozószolgálatbani kiképzésről írnék, az életből kapott néhány esettel vázolom, hogy igenis a nyomozó-eb, éppen mint segítőeszköz, legtöbb esetben, mint irányt mutató, páratlan értékkel bír minden nyomozó közeg részére.

Az egyik tanfolyamon a gyakorlati részben, tehát a kiképzés után, a következő feladatot állítottam

össze: Az örs állomáshelyéről az egyik járőr rendes szolgálatba indult és az előírt időre nem vonult be, anélkül, hogy az örsre késedelmet indokoló jelentést küldött volna. Az örsparancsnok, ismerve a lakosságot, sok vadorzó stb., gyanút fogott, hogy a járőrt baleset érte. Ennek felderítése végett egy másik járőrt küldött ki. Ehhez egy kísérő- és egy nyomozó-eb osztatott be. A járőrnek az volt a feladata, hogy az eltűnt járőr nyomán, illetve annak útvonalán haladva, a beosztott szolgálati ebek felhasználásával puhatoljon az eltűntek után. A járőrbe a kísérő-ebnek és nyomozó-ebnek vezetője volt beosztva, ki utóbbi ebjében nem bízott. A járőr menetközben több ízben megkísérelte a nyomozó-ebbel a be nem vonultak nyomát felvételni, ez azonban nem sikerült. Valószínűleg a talajviszonyok okozhatták ezen kudarcot, mert a gyakorlat részben járt utakon, legnagyobb részben pedig száraz homokon játszódtott le. A kísérő-eb ott, ahol bokros terület volt, annak átfürkészésére lett kiküldve. Egyszer csak, amikor a járőr egy erdőparcella mellett haladt el, mely bokrokkal is sűrűn volt benöve, az elől haladó ebek orrukát felütve, láthatólag légszimatot véve, tüstént a bozótban tűntek el és rövidesen csaholni kezdtek. A vezetők utánuk menve, az erdőszéltől nem messze a bokrok között az egyik csendőrt agyonlőve találták. Minden gyanú arra vallott, hogy orvul történt a támadás, a lővés menetközben találta a csendőrt. A másik csendőr azonban nem volt a közelben található. A körülményekből következtetve, nagy volt a gyanú, hogy azt is agyonlőtték, különben már jelentkezett volna. Így tehát az erdőparcella tüzetes átkutatására szánta el magát a járőr. Az ebeket természetesen fürkésztette. Rövid idő múlva a másik csendőrt is eszméletlenül az erdőszélen egy kazal mellett fekve találták. A környéket szemügyre véve, jól látható emberi nyomokra bukkantak, amelyek az erdőszéltől egy burgonyaföldön át körülbelül 100 lépésre vezettek és ott egy begyepesedett úton elvesztek. Az út tulsó oldalán mintegy 500 méterre egy tanya volt.



Jelzi a kinyomozoti (vukholovuzji) — 140. oldal.



A járőr, jelentését a tethelyen megírva, a nyomozást megkezdte. A nyomozó-eb vezetője, ebjében nem bízva, arról teljesen megfélemedkezett és a nyomot figyelve azon haladt. Ebje minden felszólítás nélkül előtte futott, a nyomot kitűnően kidolgozva. Végül az úthoz értek. Itt persze a nyom az emberi szem előtt eltűnt és a járőr elmélkedni kezdett, hogy merre tartson. Most tehát közbe kellett lépnem és megkérdeztem, tekintettel arra, hogy elmélkedése nagyon soká tartott, vajjon merre akarja az útját folytatni. Az egyik vélemény szerint az úton mentek volna tovább, mert az abba a községbe vezet, ahol a legtöbb vadász lakik. A másik a tanyára nem akart menni, mert véleménye szerint a tettesek semmi szín alatt sem mentek oda, mert ott emberek vannak, akik esetleg elárulhatják őket. Az eb vezetőjének elmélkedését durcás pillantásokkal figyelte, míg végül elrendeltem, hogy az ebet alkalmazzák. Visszaküldtem őket körülbelül 30 lépésre a burgonyatáblába, ott nyomra fektették az ebet. Az eb a nyomot azonnal felvéve az útig ment, ott bizonytalanul haladt rajta keresztül, a másik oldalon kisebb kilengésekkel ide-oda szaladt, majd egy helyen megállva, erősen szimatolt és a nyomot nyílegyenesen a tanya felé vezetőnek mutatta. A járőr tehát követte a tanyaig. Ott ismét ahelyett, hogy az ebre ügyelt volna, a lakosokat akarta kihallgatni és a legelső béreslakás felé tartott. Az eb pedig, kötelességét teljesítve, egy istálló betett ajtaja előtt megállt és várt. A fejleményeket én is türelemmel néztem fél óráig, míg végül felelősségre vontam a vezetőt, aki, még ma sem tudom miért, a rövid három hónapos kiképzés után is oly magas teljesítőképességű ebjét nem becsülte meg és figyelmeztettem, hogy cselekedjen aszerint, amint az eb neki jelez. Közben, hogy a vezető ügyetlen működésének hathatósabb képét mutassam, az istállóban elrejtett álgyilkosokat az ablakokon át szökésre parancsoltam. A járőr tehát az istállóba menve, ott már senkit sem talált. Azonban alighogy oda belépett, a közben összegyűlt

béresek, akik az esetet komolynak vélték, kiáltozni kezdtek: „Nini, ott futnak a tolvajok!” Akadt olyan is, aki kapát ragadott és utánuk akart futni. Erre a kiáltozásra elevenebb lett a vezető, azonnal kint volt az istállóból és uccu utána „állj” . . . futás . . . lövés . . . és a tettesek a bokrok között eltűntek. Azt hiszem, ha a kísérő-eb nem lett volna ott, még ma is futnának, a kiderítetlen esetek nyilvántartásában pedig egygel több szerepelne.

Ez egy iskolapéldája volt annak, hogy mennyire értéktelen egy jó eb egy rossz vezető mellett. A végén jó volt azonban az eb, hogy a „fogdméget” játssza. Véték egy ebet ennyire értelmetlenül vezetni és rontja az eredményt, mely ebben az esetben legnagyobbbészit az ebnek köszönhető, mert ha a nyomot az útnál nem vétetik fel vele, akkor a komoly életben hasonló esetről egy ilyen felderítés vagy nyomozás hosszadalmassá válhat, vagy meddő kísérlet is maradhat.

Egy másik eset, mely a valóságban játszódott le: A községben éjfél után az egyik háznak utcafelőli szobájában az otthon maradt asszonyok zajt hallanak. Szellemjárásra gondolván, nem mernek utánanézni. Miután ismét csend lett, a legbátrabbik bemegy és ijedten veszi észre, hogy az ott járt szellemek lányának menyasszonyi kelengyéjét és az újévkor leölt disznónak összes sonkáit elemelték. Mit tegyen tehát? Hosszú tanácskozás után, mely reggel 7 óráig tartott, elhatározzák, hogy a kutya-telepet kérik majd meg, hogy szálljon ki nyomozó-ebekkel. A kérésnek eleget teszünk, bár kevés a reményem, hogy vállalkozásunk eredménnyel fog járni, mert a ház a község legmozgalmasabb helyén fekszik. Nagy előny azonban az előző este esett friss hó.

Két embert egy ebbel kiküldök. A nyom felvétele után az eb a szembelevő ház udvarára vezetett, azon áthaladt és a falu mögött 300 lépésre lévő szalmakazlak felé tartott. Ott rövid keresés után egy kendőt hozott elő, melyben a károsult tulajdonát

ismerte fel. A vezető tehát már tudta, hogy az eb jó nyomon jár. Kevés biztatás után az eb a nyomot tovább követi és az állomáshoz vezet, ahol a várótermen keresztül a sinek felé bizonytalanul halad. Itt azonban megáll, orrát felüti, idegesen ide-oda szimatol s végül vezetőjéhez tér. Ennek természetesen nem volt már nehéz gyanítani, hogy a tettesek a lopott holmival vonatra szálltak. Természetesen nem Hatvanban, hanem Pesten kerültek kézre, a távbeszélőnek és a rendőrségnek segítségével.

Voltak egyesek, akik azt kérdezték a vezetőtől, hogy miért nem utazott az ebbel Pestre. Ott biztosan lefogta volna a kutya a tetteseket. Élelmes ember lévén, feltalálta magát és azt találta válaszolni, hogy ebje az utazást nem bírja, de van azonban a telepenegyeb, most — sajnos — beteg, amely mindezt egyedül végzi. Otthon a vezető megmagyarázza neki, hogy miről is van szó s hogy le ne kesse a vonatot, útiköltséget is ad neki, a jegyet is maga váltja meg és a tolvajt teljesen megpuhítva, úgy hozza, ahogy akarja, csak egy hibája van — eddig még nem tanulta meg az ily esetekben szükséges jelentésnek a megírását! Itt — azt hiszem — más magyarázat amúgy is célt tévesztett volna.

Ez is példa arra, hogy az eb mily kitűnő kiegészítőeszköz egy céltudatos vezető kezében. De egy kitűnő bizonyítéka annak is, hogy a nagyközönségünk mennyire nem felvilágosodott ez ügyben. Amíg pedig ebben változás nem történik, addig a mi legjobb nyomozó-ebeink is gyakran nehéz feladatok elé lesznek állítva és legjobb tudásukat is latba vetve, nem fognak eredményt felmutatni. Bár olyan tökéletes munkát tudnánk mi emberek gyakran végezni, amint ezt a két példában szereplő ebek tették. Nem szólván arról, amit szegényektől a laikus közönség követel.

Egy harmadik, a valóságban lejátszódott eset: Egy reggelen a községnek egy korcsmárosa levéllal arra kért fel, hogy ha csak lehet, egy vagy két nyomozó-ebbel szálljak ki, mert az éj folyamán két

disznóját hajtották el. A levélben, melyet 8 óraker vettem kézhez, legnagyobb csodálkozásomra arról is biztosított, hogy a nyomokat, amennyire lehetett, megővta azáltal, hogy tányérokka minden egyes lábnyomot letakart. Ennek végtelenül örvendve, két ebbel és két emberrel a tetthelyre szálltam ki. Ott tényleg mindent úgy találtam, amint annak lennie kell, ha ebbel sikeres nyomozást akarunk végezni. A szükséges tájékoztatás bekérése után pontosan szemügyre vettem az udvart, amelyből a sertéseket elhajtották. Ebben az egyik vezető is segédkezett. Más kijárat, mint a kapu, nem volt. Az egyik vezető pedig csakhamar az úton sertésnyomokat fedezett fel. Tehát az irány is meg volt adva, ami az eb által felvett nyom helyes voltára bizonyítékul szolgálhat. Ez esetben szolgált is, mert vasárnap lévén, arra más sertést nem hajtottak. Természetesen hivatlan nézőközönség is akadt, akik meglehetősen nyugtalanul viselkedtek. Ennek következtében az első eb nyomra téve, a neki gyorsan kitérőknek neki akart menni. Én erre tovább nem kísérleteztem vele, mert ez a kísérőszolgálatban is kiképzett eb nagyon éles, idegeneket meg nem tűrő természetével aznap és azon a helyen nyugodtan nem tudta volna a nyomot kidolgozni. Így hát rövid pórázra került és a másik eb vette fel a nyomot. Ez szabályszerűen vezetett. Kanyarulatoknál kissé tétovázott, de rövid időn belül megkerülte a falut, annak keleti kijáratáig. Ott, ahol haladt, itt-ott sertésnyomok is voltak észlelhetők. Az említett falukijáratnál a faluba tért be és ott elvesztette a nyomot. Visszavezettettem a falukijárat-hoz és ismét nyomra tétettem. A második kísérlet után a falutól 200 méterre elterülő erdő felé tartott. Amikor az utat folytatni akartam, egy járőrt vettem észre, akitől az eset mikénti állása felől érdeklődtem. A felvilágosítás úgy szólt, hogy a tetteseknek biztos nyomán vannak már, mert ugyanazon éjjel, amikor a lopás történt, a Pest felé eső vasúti őr, kinek őrháza mellett az út keresztezi a vasutat, egy bedeszkázott kocsit látott elhaladni és úgy véli, hogy sertéseket szál-

lítottak rajta. Erre — sajnos — elkedvetlenedtem, az ebet lehivattam a nyomról és hazamentem. Eltávozásom előtt azonban a csendőrnek meghagytam, miszerint a járőrvezetőnek, aki nem volt jelen, jelentse, hogy az eb nyomozása éppen ellenkező irányban mutat s mert útban sertésnyomokat is láttunk, nincsen okom megbízhatóságában kételkedni. Kértem, hogy ezen körülményt, ha netán tévedésen alapulna a vasúti őr megfigyelése, tekintetbe vegyék és a nyomozás eredményéről engem értesítsenek. Ez meg is történt. Két nappal később abban a faluban találták meg a két fehér sertést feketére pingálva, amerre az eb a falu kijáratától a második nyomrafektetés után indult. Kiderült az is, hogy a tettesek a közeli erdőben másfél napot töltöttek el a piktorkodással. Én pedig ebemet magamhoz öelve, bocsánatot kértem tőle.

Ebben az esetben is az eb egy kiváló szolgálatot teljesített. A vezető azonban — ez esetben én voltam — türelmetlensége miatt és idegen befolyás alatt állva, bizalmát veszítette, holott ha ez nem történik, melegiben kerülnek kézre a tettesek. Tanulság: az ember holtig tanul! Egy másik értékes tapasztalat ebben az esetben, mely azonban nem egyedül áll, az, hogy egy ebtől csak azt kívánjuk, amire legalkalmasabb. Így egy harapós eb nyomozó-ebnek sok esetben nem fog megfelelni, ha a kísérőszolgálatban jobban van gyakorlatoztatva.

Igen örvendetes azonban az, hogy akadt ember, aki laikus volta mellett is el tudta magának képzelni, hogy a nyomozó-ebbel való eredményes nyomozásnak alapfeltétele a meglévő nyom, illetve annak megóvása. Tudom, hogy ezt a tanfolyamhallgatók vendéglőben való kedélyes elbeszélgetéséből leste el. Hirdesse ezt mindenki, aki róla tud, lehetőleg szélesebb körben, nyomozó-ebeink sokszor meg nem értett, nem eléggé értékelt nehéz feladatuk könnyítése céljából.

Mindhárom esetből az én véleményem szerint az világít ki, hogy a nyomozószolgálat a legnehezebb feladatok elé állítja a vezetőt és az ebet. A siker

csak akkor biztos, ha a vezető ebjét tökéletesen ismeri, képességeit tudja és a nyomozó-eb vezetésében teljes jártassággal bír.

A nyomozó-ebre és munkájára vonatkozó általános alapelveket eddigi tapasztalataim szerint az alábbiakban foglalom össze. Mérvadók a kiképzésnél és az alkalmazásnál a következők:

- I. Az eb szimatképessége.
- II. A nyom és fektetője.
- III. A talajviszonyok.
- IV. Az időjárási viszonyok.
- V. A nyomozó-eb vezetése.

I. Az eb szimatképessége egy természetadta tulajdonság, melynek növelésére, illetve fejlesztésére a vezető nem gyakorolhat befolyást. Az egyik ebnél finomabbat, jobbat, mondjuk érzékenyebbet találunk, mint a másiknál. A vezetőnek nem áll más módjában, minthogy ezen jó, vagy kevésbé jó képesség határain belül ebjét orrának alkalmazásában gyakoroltassa. Hogy az eb kiváló szimatképessége, egy adott szimat rögzítésének a tehetsége egy különös emlékezőtehetséggel függ-e össze, az még felderítetlen és tanulmányozás tárgyát képezi. Reményem, hogy az e téren esetleg történő felderítések a nyomozó-eb alkalmazásában nagy haladást fognak jelenteni.

Az embernél azt szoktuk mondani, hogy gyakorlati szemmel bír, ha oly dolgokban, amelyek a látás érzékével észlelhetők, finom megkülönböztetéseket tud tenni. Hogy valaki festmények megítélésénél bírálatot mondhasson, hogy több kép között melyik a jobbik, ahhoz szükséges, hogy az illetőnek előzőleg gyakran alkalma nyíljen sok képet látni. Az orvos, ha betegén vizsgálatokat ejt, sokszor a tapintás érzékével puhatol a baj után és úgy állapítja azt meg. Erre például egy favágó, vagy más mesterember nem lesz képes, holott talán az orvos és az utóbbi tapintás érzéke egyformán fejlett, de nem egyformán gyakorlott, tapasztalt. Hasonlóan áll ez az eb szimatképességénél is. Szükséges lesz

tehát, ha ebemből egy jó nyomozó-ebet akarok nevelni, hogy orrának alkalmazására — már kora fiatalságától kezdve — sűrűn adjak neki alkalmat. Ez természetesen zárt helyiségben, emeletes lakásokban nehezen lesz eszközölhető. Tapasztalatom ezen a téren például, hogy a telepre kiképzésre elhelyezett ebek közül azok, amelyek nagyobb városokban, lakásokban lettek tartva és naponta csak  $\frac{1}{2}$  órai pórázon és szájkosárral való sétáltatásban részesültek, az orrmunkában való kiképzésnél nagyon nehezen haladtak, sokan egyáltalán felmondták a szolgálatot. A telepre bekerülve, először egy vezetőhöz lettek szoktatva s miután azt kedveskedése és dédelgetése alapján úgyannyira megszerették, mint tulajdonképpen gazdájukat, akkor a szabadba lettek kivezelve, ahol egy nekik teljesen idegen ember vette őket át. A vezető egy domb mögött sapkáját letéve, feltűnő nyomot hagyva maga után, elbújt. Ezután az eb a sapkához lett vezetve, arról szimatot kapott és szabadon lett bocsájtva. Az előbb említettek közül sokan voltak, amelyek tanácstalanul megálltak, jobbra-balra néztek, végül találmra egy irányban elfutottak, a vezetőt persze nem találták meg és egyedül vonultak be a telepre. Másnap az ilyen ebet, miután a sapkához lett vezetve és szimatot kapott, pórázon vezettettem a nyomon, mely friss, rövid és feltűnő volt. Vezetés közben az eb állandóan buzdítva lett, hogy orrát alkalmazza. Rendszerint a harmadik kísérlet után — a sapkához vezetve és szabadon bocsájtva — a nyomot felvette, gyakran a nyom frissesége miatt légszimattal futott a vezetője után. Természetes, hogy ily esetben a legközelebbi gyakorlatoknál az ebet csak öregebb nyomokra vezettettem s ha biztos voltam benne, hogy az eb kitűnő orrának tudatára ébredt, csakis idegen nyomot hagytam vele követni. Az ilyen ebek több esetben a kiképzés végén az orrmunkában igen jól feleltek meg. Ez bizonyítéka annak, hogy ezeknél az ebeknél csak a gyakorlottság hiányzott, melynek közepette orruk alkalmazásának mikéntiségét tanulták meg. A vezető

tehát, ha ebjével a jövőben az orrmunkában eredményt akar elérni, a gyakorlatozást korán kezdje.

Egyes vélemények szerint a szukáknak általában finomabb szaglási érzékük legyen, mint a kanoknak. Én ezt nem tapasztaltam, sőt volt előttem olyan kan is, amely túlszárnyalta e tekintetben a szukákat. Egyes könyvek arról is tárgyalnak, hogy a szukának szimatképesége tüzelésekor csökken. Erről sem tudtam meggyőződni, mert tüzelő szukákat a kiképzés alól ki szoktam vonni, szolgálatban pedig pláne nem alkalmaztatom. Tudom azonban, hogy kanok többszöri, rövid egymásutáni fedeztetés után az orrmunkában ideig-óráig bizonyos hanyatlást mutattak. Ezt annak tulajdonítom, hogy gondolataik a tulajdonképpeni feladattól elterelődtek, mindig csak a tüzelő szukának a nyomát keresték. Tapasztaltam különben, hogy ezek az ebek ilyenkor más szolgálatban sem megbízhatók. A vezető tehát jól teszi, ha kanjával az orrmunkában való kiképzés alatt, vagy ha az kiképezett nyomozó-eb, nem fedeztet tömegesen. Fedeztetés után pedig — eddigi tapasztalataim szerint — átlagban egy hétig ne alkalmazza ebjét az orrmunkában.

Sokan azt vélik, hogy egy fiatal ebnek szimatképesége jobb, mint egy idősebbé. Én ezt nem állítanám, mert ha a gyakorlat szükségességét tartom szem előtt, határozottan több gyakorlatra, tehát tapasztalatra is tehetett szert egy idősebb, mint egy növendék-eb. Természetes, hogy a magas kor feltétlenül határoz, mert az öregség minden lénynek érzékeit tompítja. Hogy miért szívesebb nekem az orrmunkában egy idősebb eb a fiatalnál, azt azzal is indokolom, hogy a nyomozó szolgálathoz az eb részéről feltétlen nyugodtság és higgadság szükséges. Ezt egy idősebb ebnél előbb vélem megtalálni, mint egy növendék-ebnél. Szukáknál például tapasztaltam, hogy természetük e tekintetben az első, a második alom után feltétlen megváltozik. Sokkal nyugodtabban haladnak a nyomon, így tehát jobban is tartják.



A szimatképessegre nagy befolyással van az egyed diszponáltsága. Az indiszpozíció úgy fizikai, mint lelki okokból keletkezhet. Betegség, gyengélkedés, fáradtság mind csökkentik a szimatképesseget. Sajnos, az eb nem tudja vezetőjének elpanaszolni, hogy beteg, fájdalmai vannak, vagy hogy fáradtnak érzi magát. És éppen ezért a nyomozó-eb vezetőjének fokozottabb kötelességévé válik, hogy ebjét mind e tekintetben megfigyelje. Ugyanúgy, amint az ember, ha fogfájása van, egy harmadfokú egyenletet, de sok esetben egy elemi számítást nem tud megoldani, sőt nem lát és nem is hall, ugyanúgy kikapcsolódik majd az eb, ha teszem fel szintén fogfájása van, hogy három nyom közül a kívántat vegye fel és tartsa. A különbség csak az, hogy az eb nem tudja megmondani, hogy a foga fáj. Így van ez a lelki evolúciókkal is. Bánkódik az anya, ha gyermekét elveszíti, de bánkódik a szuka is, ha kicsinyeitől el lesz választva. Igaz, hogy az embernél a bánat tovább tart — de hosszabb is az élete. A bánkódás az adott esetben például annál nagyobb, minél természetellenesebben történik a válás. A szülőnek lelki megrázkódtatása sokkal nagyobb, ha gyermekét kis korában veszíti el, vagy el lesz tőle választva, mert az önállóan, szülői felügyelet nélkül, nem tud úgy fejlődni, mint ahogy egy idősebb gyermek egy életpályát választva, azon meg tud élni. Hasonlóan fokozódik a bánat érzése az ebnél is, ha kicsinyét még a szoptatás ideje alatt vesszük el tőle. Mily egyszerű és alapvető természeti törvényeken alapulnak ezen lelki életbeni hullámzások s mily kevesen veszik mindezeket s minden életmozzanat szövevényes okait és kihatásait figyelembe a gyakorlati életben az embernél is — hát még az ebnél.

Úgy hiszem, rávilágítottam arra, hogy a vezetőnek, ha ebjét az orrmunkában akarja kiképezni, vagy alkalmazni, mily sok mellékkörülményt kell figyelembe vennie s ha a gyakorlat nem megy, vagy a feladat megoldása nem sikerül, mily lelkiismeretesen kell azokat latolgatnia, hogy ne az

ebjét, hanem talán a legtöbb esetben saját magát ítélje el.

Beteg ebbel, fáradt ebbel, vagy olyannal, amely-nél okom van lelki indiszponáltságra következtetni, nem gyakorlatozok orrmunkát, nem szállok ki nyomozni. Míg testi fájdalmak és betegség sokszor hosszabb orvoslást igényelnek, addig a lelki depresszió legtöbbször pillanatok alatt eltüntethető, ha a gondolatok más irányba terelődnek. Ez általában véve csak azokra az esetekre vonatkozik, ha a nyomott hangulat nem betegségnek vagy testi kínoknak a folyománya, amikor is az csak okainak megszűnésével változhat. Ha a vezető látja, hogy ebje búsuló benyomást tesz, egy kedvvel véghezvitt gyakorlattal, hancurozással, játékkal, csiklandozással, elevenséget gerjesztő dédelgetéssel kísérelje meg víggá tenni. Ne kívánja azonban, hogy a jó kedv hasonló eljárással felülkerekedjék a búslakodásnak, ha ebje beteg, vagy valamije fáj. Utóbbi esetben először ezeket orvosolja.

A szaglási érzéknek felvevő állomása az orr. Természetes tehát, hogy legelsősorban is ennek kell rendben lennie. Hogy ennek szervileg milyen a berendezése, az az állatorvosi részhez tartozik és nem e könyv hasábjaira. Minden hurutos tünet kizárja a megbízható orrmunkát, mert csökkenti a szimat-képességet. A vezető tehát ügyeljen arra, nem-e váladékos ebjének orra. Tapasztalatom szerint két-féle váladék létezik: az egyik a genyes, a másik a tiszta, vízszínű. Hogy hogy keletkeznek és mik az okai, az ismét nem tartozik rám. Felemlítem azonban, mert sokan azt hiszik, hogy csak a genyes kifolyás a beteg állapot és a kristálytiszta váladékot nem veszik figyelembe. Lehet, hogy utóbbi kisebb baj, mint az előző, tapasztalatom azonban, hogy a tiszta orrváladékos ebek gyakran tüszüntenek. Már pedig senki sem kívánhatja azt, hogyha valakinek egy tubákos szelencét tartanak az orra alá, ez tüszög és prüszög, hogy a következő pillanatban két, az orra elé tartott parfümöt egymástól megkülönböztessen. Azt hiszem, senki sem fogja azt állítani, hogy ezen

hasonlással emberesíteni akartam az ebet. A vezető tehát különös gondot fordítson ebje orrának megvizsgálásánál az említettekre. Az eb orra ne legyen meleg és nedves, ne legyen meleg és száraz, ne legyen hideg és nedves és ne legyen hideg és száraz. Rendben van akkor, ha a tapintása hasonló ahhoz, ha egy kis időjós békát veszünk a kezünkbe.

II. A nyom és fektetője szintén sok változatok elé állíthatja a nyomozó-ebet. Nyomban megkülönböztetünk forró, meleg és hideg nyomot. Az eddig előttem megfordult ebek munkájából következően, a forró nyomnak azt minősítem, amely az eb nyomra-tételétől számítva 30 percnél nem idősebb. Meleg nyom a 30 perc és 3 óra közötti, hideg nyom pedig minden ennél idősebb nyom.

A közbiztonsági nyomozó-eb természetesen csak emberi nyomot követ. A nyomnak mikéntiségét tehát a járó ember lábbelije után osztályozva, megkülönböztetek hamis nyomot és valódi nyomot. Hamis nyomot fektet például az, aki gummitalpas cipőben, sárcipőben, hócipőben, skivel, falábbal stb. jár. Valódi nyomot az, aki mezitláb vagy bőrtalpas cipőben, illetve olyan lábbeliben jár, amelynek talpa likacsos volta miatt viselőjének kipárolgását a talajra olyannyira átengedi, hogy arról az eb még határozottan egyéni szimatot vehet.

Más szempontokból ítélve ép és elmosott nyomot ismerek. Elmosott nyom az, amely az időjárás következtében eltűnt, vagy szagát veszítette, esetleg mesterségesen eltöröltetett.

Mindhárom szempontból osztályozott nyomban természetesen erős és semmis között árnyalatok lesznek. S ha mindezt szemügyre vesszük, azonnal tiszta képet nyerünk, hogy tulajdonképpen mily nehéz feladat elé állítjuk a nyomozó-ebet. Olyan eb, amely mindezen nyomoknak összes árnyalatait meg tudná különböztetni, talán nincs is, én legalább még nem láttam. Mérlegelve tehát a fentieket, melyek a nyomozás mellékkörülményeinek csak egy részét képezik, követeléseinkkel is lejjebb kell szállnunk. Vélemé-

nyem szerint az átlag-eb a meleg nyomot, ha valódi és ép, még tarthatja. Ami ezenfelül van, az ügynek jelenlegi állása mellett csak kísérlet tárgyát képezheti, gyakorlati értéket nem tulajdoníthatunk neki, semmiesetre se hirdessük és ne dicsekedjünk vele, mert ezzel az ügynek ártunk, tekintettel arra, hogy ez esetben követelődzők keletkezhetnek, akik, ha dicsekedésünk gyakorlatilag nem válik be, a valódi élet szempontjából — és ez a helyes — szemfényvesztésnek fogják minősíteni. Vezető legyen az aztán a talpán és eb a lábán, akik ezen követeléseknek eleget akarnak tenni. Kevesebbet mondani és többet tenni e téren is, legyen minden nyomozó-ebvezetőnek a jelszava.

A nyomozó-eb szakkiképzése tehát a meleg, valódi ép nyomra fog szorítkozni, míg a nagyobb követelésekkel kísérletképpen csak azután áll majd elő a vezető.

Ne gondoljuk azt, hogy a kiképzésnek feltétlen forró nyomon kell kezdődnie és úgy haladunk majd a nehezebb gyakorlatok felé, sőt ellenkezőleg. Általános az a panasz, hogy a nyomozó-ebeink, mint a repülő halak, vagy a fecske madár haladnak a nyomon. Ezt természetesen még támogatjuk és elősegítjük azáltal, ha forró nyomon gyakoroltatjuk az ebet, mert a forró nyom környéke is telítve van szimatjával s így az eb nem fog mély orral és lassan haladni, mert ez fáradságos, holott a kapott szagot, melyet követnie kell, a levegőben is érzi, fejét tehát a földről felemeli, ami viszont a sebes futást elősegíti. Az ebnek a nyomon való törtételese egy egész természetes dolog. Hogy tudatosan vagy tudatlanul teszi-e, az nyílt kérdés marad. Én oda magyarázom, hogy az eb természetszerűleg siet, mert minél később nyer tért, annál idősebb, lehültebb lesz a nyom s annál nehezebb neki ezt tartania. Eltekintve attól, hogy emberen szívesen dolgozó ebek minél előbb akarják a nyom okozóját elérni. Tisztán tehát a kiképzésen múlik, hogy az ebet megfékezzük. Ezt legjobban a nyom sükségszerinti hőfokával szabályoz-

hatjuk. Forró nyomon csak addig gyakoroltatjuk az ebet, amíg felfogta azt, hogy mit is kíván a vezető tőle és akkor, ha látjuk, hogy lehültebb nyomon való gyakorlatozása a munkakedvét csökkenti. Abban a pillanatban, amelyben a vezető észreveszi, hogy ebje a szimatvételt és a nyomon való haladást elsajátította, csakis saját előnyét tartja szem előtt, ha ebjét már csak hűvösebb nyomon gyakoroltatja. Kivált akkor, ha ebje gyors. A hűvösebb nyomnak elszálltabb a szaga, az ebnek tehát mély orral és lassan kell haladnia, hogy azt el ne veszítse. Éppen ez az, amit a gyakorlati alkalmazásra való tekintettel és megbízható orrmunka szempontjából az ebtől követelnünk kell.

Hogy a nyomnak épen kell lennie, az természetes. Hogy azonban a gyakorlati életben a kidolgozandó nyomok épen tartassanak, arra a vezetőnek csak annyi befolyása van, hogy ahol és amikor teheti, ennek szükségességét mindenkinek megmagyarázza. A közönségen múlik ezen tanácsnak a megfogadása, hiszen saját érdekében teszi.

A közbiztonsági nyomozó-eb csak emberi nyomokra legyen szoktatva. A nyomfektető tehát csak ember lehet. Ez már a kiképzésnél szigorúan szem előtt tartandó, mert ha a vezető ebjét például vadnak a nyomához szoktatja, könnyen megeshet, hogy érdeklődését az emberi nyom iránt veszti. Minden élőlénynek, így tehát az embernek is megvan a maga jellegzetes szaga. Más szagot érzünk, ha egy lóistállóba, egy tehénistállóba, egy sertésólba, egy tyúkólba, vagy egy juhakolba lépünk. Ezen mondhatnám fajszacon belül létezik még az egyéni szag, mely az emberi orr által azonban már nem különböztethető meg.

Ezen tárggyal foglalkozó egyes utasítások a fajszacon belül fajtaszagot is megkülönböztetnek. A szag nem más, mint a kigőzölgés következtében a nyomon lerakódott nedvnek az elpárolgás által keletkezett felhője. Mikéntisége — nézetem szerint — mindattól függ, hogy az illető egyénnek milye-

nek az életviszonyai. Úgy gondolom, hogy itt főleg a táplálkozás, lakás, munkakör, egészségi állapot stb. lesz mérvadó, mert ezek változásával változik a kipárolgás is. Oly egyének tehát, akik egyforma életviszonyok között élnek, valószínűleg e tekintetben egyforma szagúak is lesznek. Így keletkezhet a fajtaszag. Eltekintve ezektől, jellegzetes szagot terjeszhetnek többen, ha ruházatuk egyforma és szintén jellegzetes szaggal bír. Így például a harctéren tapasztaltam, hogy az orosz lövészároknak egészen jellegzetes szaga volt. Sokan annak magyarázták, hogy bagariaszag, mert az oroszok mind zsiros, erős szagú bagariacsizmákat viseltek. Jellegzetes volt továbbá egy török lövészárok környékének az illata.

A fajtaszag a nyomozó-ebre nem bír fontossággal. Ez azon hadiszolgálati ebeknél játszik szerepet, amelyek szimatképességük alapján teljesítik szolgálatukat. A nyomozó-ebre nézve tehát csakis az egyéni szag jön tekintetbe. Ez természetesen minden embernél más és más. Bizonyos azonban, hogy a nyom annál markánsabb és tartósabb lesz, minél közvetlenebbül érintkezett a fektető teste a talajjal.

A vezető tehát nyomozásoknál, melyeknél több tettest kell kézrekeríteni, a sok nyom között arra fekteti eljéjét, mely mezitlábától származik.

III. A talajviszonyok a nyomzó-eb munkáját szintén nagyban befolyásolják. Minden talaj, ha nem száraz és nem túlnedves, jó nyomtartó, kivéve a kő és ezzel egyenrangú aszfalt, valamint cementburkolatos utak. Legelőnyösebb a virágtalan, rövid fűvel benőtt rét és a laza földes talaj. Nyagyon megnehezíti az ebnek munkáját a por és a meleg, száraz homok.

Eltekintve a talaj minémüségetől, annak benőtt-sége is fontos. Minden növény, melynek erős illata van, a nyomozást hátráltatja, sőt lehetetlenné teheti. Erdős talaj előnnyel bír, mert az árnyékban lévő nyom védettebb, úgy légáramlatok, mint a meleg napsugár elől, mely utóbbi eloszlását, elpárolgását rohamosan elősegíti.

A vezető a kiképzés alatt csak fokozatosan válasszon nehezebb talajt.

IV. A nyomozó-eb munkáját az időjárási viszonyok is befolyásolják. Így lehet csapadékos vagy száraz idő, szeles vagy szélcsend és ezeken belül fokozatok.

Csapadék lehet eső vagy hó, esetleg erős harmat. Amennyire előnyös, ha a nyomfektetést megelőzőleg volt csapadék, olyannyira hátrányos, ha azt követőleg esik az eső vagy a hó, illetve leszáll a harmat. Természetes ez, mert hiszen a meglévő nyomot a bekövetkező csapadék elmossa vagy eltakarja.

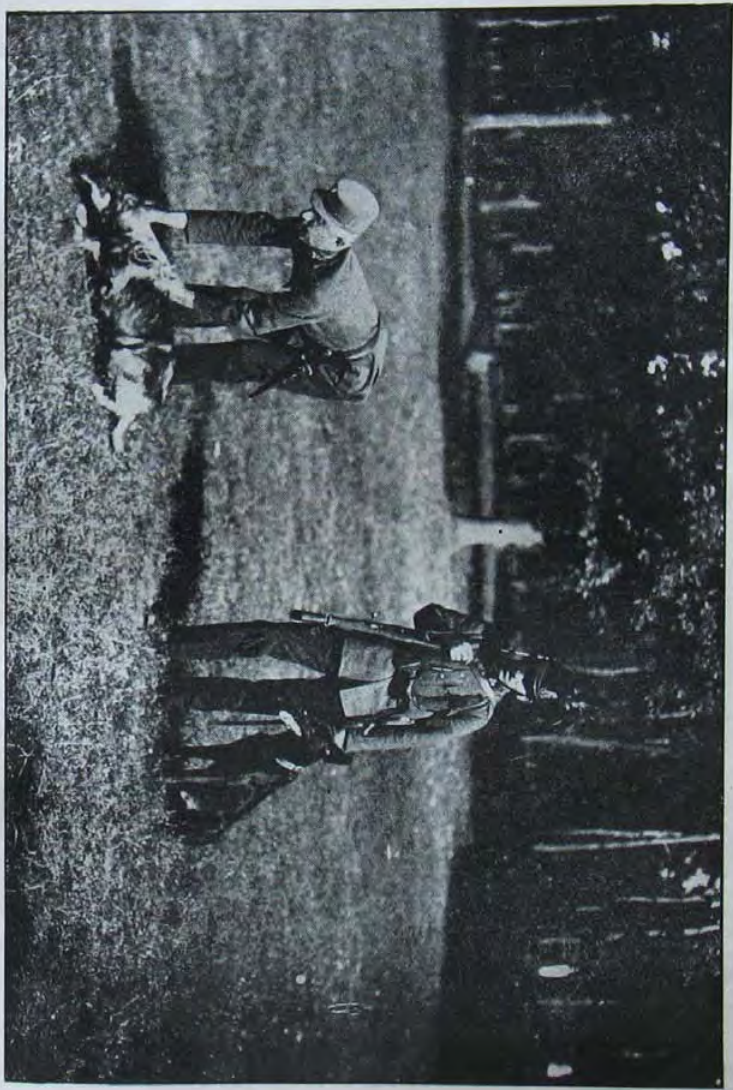
Az erős légáramlat, jobban mondva a légáramlat egyáltalán hátránnyal bír. A nyomot véve alapul, megkülönböztethetünk ellenszelet, hátszelet és oldal-szelet. A már kiképzett nyomozó-ebnél ennek nem szabad akadályt jelenteni, mert annak amúgy is pontosan a nyomon kell haladnia. A kiképzés alatt azonban tekintetbe vegye a vezető és a szél irányától függően a tulajdonképpeni nyomra vezesse az ebet, ha az szél alatt akar keresni. Ilyenkor az eb mindig magas orral és légszimattal halad. Legkevesebbé a hátszél téríti le az ebet a nyomról, míg az ellenszél a szagot hozva, az ebet kényelmesebb, magas orral való keresésre segíti. A légáramlat azért is kedvezőtlen, jöjjön az bárhonnan, mert gyorsítja az elpárolgást. Nedves, ködös időben, amikor a talaj nedvének kipárolgása a legcsekélyebb, legjobban marad meg a nyom. Száraz és meleg idő az elpárolgást ismét csak elősegíti és eltekintve ettől, az ebet is fárasztja.

V. Talán egyik szolgálatban sem olyan fontos, mint ebben, hogy a vezető teljes türelemmel és nyugalommal rendelkezzen és viselkedjen. Nagyon nehéz a vezető részére annak megállapítása, hogy ebye a nyomot nem akarja tartani, holott tarthatná, vagy pedig nem tarthatja, mert a mellékkörülmények ebben akadályozzák. Az a vezető, aki mielőtt egy nyomot ebjével kidolgoztat, az összes eddig csak általában

említett mellékkörülményeket tekintetbe veszi, biztosabban halad az eredmény felé és ebjével a gyakorlati életben is boldogulni fog, mert már a kiképzés alatt kitapasztalja, hogy ebje mily körülmények között képes nyomozó munkát végezni.

Én az ebnek póráz nélkül való vezetését a nyomon előnyösebbnek tartom, mert kevesebb alkalma nyílik a tapasztalatlan, de sokszor tapasztalt vezetőnek is arra, hogy ebjét akarva vagy nem akarva, a nyomozásban zavarja. Sokan azon ellenvetéssel élnek, hogy így az eb lassú ütemre való szoktatása lehetetlen. Eddigi tapasztalataim szerint, amint azt már kifejtettem, az ebnek lassú ütemét úgy is elérheti a vezető, hogy ebjét gyorsaságához mértén kevésbé meleg nyomra teszi. Előfordulhat, hogy egyes ebek a kevésbé meleg nyomot nem fogják felvenni, ezek azonban — véleményem szerint — már eleve kikapcsolandók az ezen szakbani kiképzés alól, mert az az eb, amely csak forró nyomot tud tartani és azon is szeles, nem való nyomozó-ebnek. Nagyon ügyes vezetőnek kell annak lenni, aki póráz segítségével akarja ebjét a lassú ütemhez szoktatni. De nagyon szenvedélyes nyomozónak kell annak az ebnek is lennie, amely pórázon vezetve, ha sebesen halad ide-oda ráncigálva, kedvét a nyomozáshoz el ne veszítse. Nem tagadom, hogy ezen módszer is célravezető, de nem minden ebnél. A legtöbb vezető, hogy a póráz által a köztük és ebjük között létesítendő kontaktus meg legyen, azt kifeszítik. Az eb tehát a vezető minden mozdulata által zavarva van. Kívánatos tehát a laza póráz. Ez pedig majdnem ugyanaz, mintha az eb szabadon haladna. A nem eléggé jártas vezető t. i. a lazán tartott pórázt akkor fogja megfeszíteni, amikor az eb a nyomról már letért s esetleg a nyomra vissza akar térni, holott a rántásnak, mondjuk figyelmeztetésnek akkor kellett volna bekövetkezni, amikor az eb a nyomról letérőben van. A vezetőnek tehát, ha pórázon vezeti az ebet, szinte előre meg kell éreznie, hogy ebje a nyomot elhagyni készül, ha azt akarja,





Szimulációs, a kiserő-eb keszenleiben — 156. oldal.

hogy idejében figyelmeztesse a nyom pontos tartására. Én módszeremmel abból indulok ki, hogy a nyomozószolgálatban csakis olyan ebeket képezek ki, amelyek erre való hajlamuknak bizonyítékát adták, ami viszont nemcsak a kitűnő orrtól, hanem annak szinte szenvedélyes alkalmazásától függ. Nemkülönben fontos, hogy az eb engedelmes legyen és némi előzetes kiképzéssel bírjon. Az engedelmes eb hívásra azonnal jön és „lassan“ parancsra ütemét is lassítja. Az előzetes kiképzés alatt elsajátította azt, hogy szimatra szagot kell vennie, útközben természetesen az utoljára kapottat. Ha már most a vezető ezen vezényszavaknak helyes alkalmazásával javítja ebjét, ha hibát követ el, akkor sokkal kevésbé hat zavarólag, mintha pórázon ráncigálná. Ez az eljárás természetesen nem tenyész- és alapvizsgákat kitűnően végzett, pórázon szabadon elővezetett báránykákat s mi több, hampelmann-okat tételez fel, hanem tényleg ebeket, amelyek nevelve és fegyelmezve vannak, egy megfelelő előzetes kiképzésen estek túl és nemcsak a póráz segítségével vannak a vezető kezében, hanem anélkül is száz meg száz lépésre távol a vezetőtől szintén engedelmeskednek. Mindenkinek szabadon áll a választás a két módszer között, sőt tudom, hogy sokan a pórázhoz fognak nyúlni, de azt is tudom, hogy nem azért, mert az jobb, hanem csakis azért, mert ebjük a szakkiképzést megelőző fogalmakat nem sajátította el, nem engedelmes s így tehát a pórázzal való módszer kényelmesebb. Tapasztalatból állítom azonban, hogy az így bevezetett ebek közül egy sokkal kisebb százalék lesz megbízható, mint a másik eljárás alá vontak között. Eltekintve t. i. a póráznak már említett hátrányaitól, a rosszul vezetett ebnél könnyen létesülhet az a képzetkapcsolat, hogy „minek tartsam én a nyomot, amikor a vezető úgylis rápórázol, ha elveszítem“. A póráz segítségével való nyomkidolgozásnál nagyon fontos, hogy a vezető kanyarulatoknál vagy fordulatoknál, amikor az eb a nyomot elveszítette, nyugodtan megálljon, laza pórázt engedve, ha nem

könnyen befolyásolhatja ebjét valamely helytelen iránynak, vagy más nyomnak a felvételére. Legrosszabb esetben az eb behivandó és azon a helyen, ahol a nyomot még biztosan tartotta, újból nyomra fektetendő.

Hogy az eb nyomon halad-e, azt tartja-e, azt a vezető könnyen felismerheti, mert ilyenkor mély orral, nyugodtan halad és a biztosság érzetét kelti. Ugyanúgy felismerhető, ha a nyomot elveszítette, amikor is ide-oda futkos és fel-felüti az orrát.

Lényeges része a nyomozásnak még a nyomra fektetés. Sok utasítás ezt úgy írja elő, hogy a vezető az eb arcotri részét átfogva, az eb orrát a szimatvétel helyére nyomja le. Egyesek úgy vélik, hogy az ebet előzőleg le kell fektetni s ezen műveletet azután hajtják végre. Én mindkettőt elítélem, mert az egyik az ebre kényszert gyakorol, a másik könnyen azt eredményezheti, hogy az eb vezetőjének keze szaga által megtévedhet, legalább is a szándékolt szimatot nem tisztán veszi. A vezető, mielőtt a tett helyén szimatot akar ebjével vétetni, azt először távolról szemlélje, válassza ki magának azt a helyet, ahol a szimatadás előreláthatólag a legbiztosabb, azután lépjen közelebb, vegye azt a helyet pontosan szemügyre, igyekezzen megállapítani, hogy a nyom mely irányban halad és csak akkor menjen az ebért. Az ebet egyenesen odavezetve, abban az irányban állítsa fel, amelyben a nyom halad. Ő maga az eb mellett inkább hátrább, mint előtte álljon fel, úgy hogy egy esetleges légáramlat a saját szagát ne vihesse az eb orra elé, illetve a nyomra. Mutasson az ujjával arra a helyre, ahonnan az ebnek szimatot kell vennie, anélkül, hogy az ebhez érne, vagy ujjával a szimatadó tárgyat vagy helyet megérintené és vezényeljen „szimat“-ot. A másik kezével az eb nyakövét tartja s ha szükséges, ezzel irányítja az eb fejét a kívánt helyre. Miután az eb láthatólag szimatot vett, vezényeljen „keresd, állítsd“-ot.

A nyomon való haladásnál előnyösnek tartom, ha a vezető nem a nyomon, tehát az eb mögött,

Példa szimatadáshoz.  
159. oldal.



Szél balról, vezető tehát jobbra a nyom kiindulóhelyétől áll fel a szimatadásnál és jobbra a nyomtól követi az ebet.

hanem attól oldalt 4—5 lépésre halad, még pedig úgy, hogy az uralkodó légáramlat szagát ne a nyom felé terelhesse. Szükségesnek vélem ezt azért, hogy az eb, ha a nyomot elveszítette és ismét nyomra lesz téve, a vezető nyoma által meg ne tévesztessék.

Amennyiben az eb pórázon lesz vezetve, akkor a legelőnyösebb azt a nyakövbe kapcsolni és az ebnek a végtagjai között hátra vezetni s hogy az ebnek útba ne legyen, egy szíjjal, mely az ágyékon át az ebre lesz kapcsolva, felerősíteni. Ezzel a vezető könnyen figyelmeztetheti az ebet arra is, hogy mély orral keressen. Előnye továbbá az, hogy a nyomozó-szijknak ekkénti felerősítése már maga is lassítja az eb ütemét. Az az ellenvetés, hogy zavarólag hatna az ebre, nem állja meg a helyét, mert a tanfolyamokon így vezetett ebek ezt idővel mind megszokták.

A kiképzésnél a vezetőnek a felsorolt körülményeket pontosan át kell gondolnia. Tudnia kell, hogy azok és az azokban beálló változatok mily mérvben vannak befolyással az eb szimatképességére. Csak ha mindezt meggondolta, akkor tegye ebjét a nyomra. A vezető a gyakorlatokat úgy állítsa össze, hogy azok közepette az ebnek alkalma legyen az összes mellékkörülményekkel megismerkedni, azoknak leküzdésében tapasztalatokat szerezni. A kiképzés a nyomozó szolgálatban éppen úgy, mint minden más szakban, az egyedhez alkalmazkodva lesz végrehajtandó. A következőkben néhány gyakorlatot vázolok, melyek azonban semmiesetre sem kötelezők, céljuk csupán a gyakorlatok összeállításában támpontokat szolgálni. Mindezek természetesen az előzetes kiképzés alatt tanultakon épülnek fel, annak megtörténtét feltételezik.

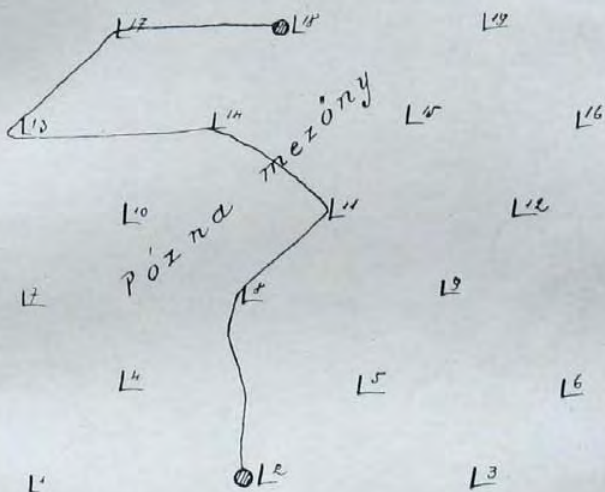
Egy igen fontos momentum, mely ugyan a vezető kiképzésére vonatkozik, az, hogy már az első gyakorlatoknál arra szoktassuk, miszerint a fektetett nyom hollétéről ne tudjon. A vezető tehát az ebbel sohase legyen jegyen jelen, amikor a segítő személy a nyomot fekteti. Erre a célra legalkalmasabbnak vélem egy rövid német utasításnak a betartását,

melynek alapján a tanfolyamokon is jó eredményeket értünk el. Eszerint a gyakorló terület számozott póznákkal van ellátva. A nyomfektető egy cédulát kap, melyre fel van írva, hogy milyen számú póznák mellett kell elhaladnia. Az első szám tehát azt a póznát jelzi, amelytől a nyom kiindul s ahol az ebnek szimatot kell venni. A nyomfektető mindig a póznától balra áll fel és mindig a póznáktól közvetlenül baloldalt halad el. Miután a cédulát megkapta, a kiinduló pózna mellett feláll, ott 3 percig tartózkodik, majd elindulva a nyomot fekteti. Az utolsó szám azt a póznát jelzi, amelynél a nyomra fektető tartózkodik, a közbeeső bekarikázott számok azokat a póznákat jelzik, amelyek mellett a nyomra fektető egy saját szagát viselő tárgyat ejtett el. Ezt természetesen az ebnek nem szabad felvennie, vagy ha fel is veszi, a nyomozást utána folytatnia kell. A távol levő vezető ugyanilyen cédulát kap, mint a nyomfektető s ennek alapján ellenőrzi, hogy ebbe a nyomon halad-e vagy sem. A nyom természetesen az egyik póznától a másikig nyílegyenesen vezet. Amennyiben az eb a nyomot elhagyná, akkor a vezető „pfuj” vagy „rossz” és „szimat” hangoztatásával, ha pórázon van, egy rántással a nyom betartására figyelmezteti. A nyomfektetőhöz érve, az ebnek ugatnia kell, ezt elérendő, a vezető hangot adat vele.

Mihelyt az eb egy nyom kidolgozásában biztos, akkor a következő nyomot már 5 perccel később véteti fel a vezető. A nyomfektetés és felvétel közti időtartam addig meghosszabítandó, amíg az eb képességei ezt engedik. Miután az eb idősebb nyomokat is kifogástalanul tart, akkor a vezető áttér zavaró körülmények bekapcsolására. Ezek elsősorban idegen nyomok által keletkeznek.

A következő gyakorlatnál tehát a kidolgozandó nyommal párhuzamosan attól körülbelül 3 méter távolságra egy másik ugyanolyan idős nyomot fektetünk. Az ebet már csak  $\frac{1}{2}$  vagy 1 óra múlva teszszük a nyomra. Melegebb nyomokra már ne fektes-

Nyomozásban való kiképzés kezdete.  
160. oldal.



Nyom fektetendő :

2, 8, (11), 14, (13),  
17 és 18

Nyomfektető részére.

Nyom vezet :

2, 8, 11, 14, 13,  
17 és 18

Vezető részére.



A nyom végén jelzi a nyomfektetést. — 160. oldal.



sük az ebet. Ha ezt a nyomot is jól dolgozta ki az eb, akkor a vezető áttér a nyomkeresztezésekre. Az első gyakorlatoknál a keresztezéseknél a nyomok egy körülbelül  $45^\circ$  szöget zárjanak be, mely szög később fokozatosan kisebbitendő. Ha az eb a tévesztő nyomot figyelmen kívül hagyja, akkor több keresztezés eszközendő. A vezető csak a valódi nyom irányát és fekvését ismeri. Miután az eb, dacára a sok keresztezésnek, a helyes nyomot tartja, akkor a vezető a nyommegszakításokhoz tér át.

A nyomfektető merőlegesen egy sűrűn bejárt útnak halad, azon átmegy s a tulsó oldalon irányt változtatva, a nyomot tovább fekteti, majd elbújik. Ugyanott, ahol az út tulsó oldalán a helyes nyom kezdődik, két másik egyén különböző irányban szintén nyomot fektet. Az eb a nyomot az útig pontosan ki fogja dolgozni, odaérve ide-oda fog szaglászni, mert azt elvesztette és egy nyom után fog keresni. Az út tulsó oldalára érve, a három nyom közül valamelyiket fel fogja venni. Ha helytelen nyomon akarna tovább haladni, akkor ugyanúgy, mint az első gyakorlatnál, mikor a nyomról letért, a helyes nyom felvételére figyelmezteti a vezető. Ha pedig a helyes nyomot venné fel, akkor dicséri. A megszakításokat fokozatosan meghosszabbítja a vezető, ami úgy érhető el, hogy a nyomfektető nem az út tulsó oldalán folytatja útját, hanem mielőtt az út tulsó oldaláról tovább indulna, előzőleg hosszabb vagy rövidebb ideig az úton halad. A következő gyakorlatnál a nyomfektető a nyomra, vagy annak közelében egy saját tárgyát ejti le. Kétoldalt idegenek közelednek a nyom felé és annak közelében, vagy azon szintén tárgyakat helyeznek el és azután eltűnnek. Az ebnek a nyommal nem azonos tárgyakat figyelmen kívül kell hagynia, amennyiben fel akarná venni, a vezető leinti, a nyommal azonos szimatú tárgyakat fel kell vennie, ezeket a vezető átveszi és az ebet a nyomozás folytatására biztatja, míg végül a nyomfektetőt megállíttatja.

Nem tudom eléggé hangsúlyozni, hogy már a kiképzés elején csak ritkán dolgoztassuk az ebet

egyenes nyomokon. A nyomfektető gyakran változtassa az irányt, sarkokat és görbéket leírva.

Az ilyképpen átdolgozott eb a gyakorlati életben újabb és újabb tapasztalatokon okulva, minden közbiztonsági nyomozó közegnek egy kedvelt és számottevő segítőeszköze lesz.

## B/ Hadiszolgálati ebek.

Gyakorlatilag tett tapasztalatok bebizonyították, hogy az eb a hadiszolgálatban egy kitűnő kisegítőeszköz, ha a vezető a kapott parancsok alapján, az eb alkalmazása körüli viszonyokat helyesen elbirálva, tehetségeit és képességeit ismerve használja és mindenkor a kellő kiképzési és erőbeni fokon tartja, egyszóval szabályszerűen vezeti.

Sajnos, jelenleg kellő anyag, főleg azonban kiképzett és tapasztalt vezetők nem állnak rendelkezésre, a parancsnokok és a csapat a szolgálati eb alkalmazásában — kevesek kivételével — járatlanok, sokszor elfogultak. Mindez szükségessé teszi azt, hogy sűrű iskoláztatások útján mindenki felvilágosítsák a hadiszolgálati eb alkalmazásának mikéntiségéről, céljáról, az eb természetadta képességeiről, azon gátló körülményekről, melyek működését akadályozhatják, mert éppen utóbbiak helyes megítélése és megfontolása képezi alapját a szolgálati eb eredményes alkalmazásának.

A hadiszolgálati eb csakis kisegítőeszköznek tekintendő, melynek feladata a kiképzési foka és minősítése szerint van meghalározva. Az eb az embert, kiegészítő testi és érzéki tulajdonságainál fogva, csak támogathatja, segítheti, de nem képes az emberi észl és ennek következtető képességét helyettesíteni.

Amint már könyvemnek első részében kifejtettem, az ebek alkalmazásánál elvileg az egyes egyedet kell elbírálnunk, kitalasztalnunk, hogy tulajdonságai alkalmassá teszik-e a kívánt szolgálatra. Amilyen fontos ez a közbiztonsági szolgálati ebeknél,

ugyanolyan nagy súly helyezendő erre a hadiszolgálati ebeknél is. Téves az a régi — főleg nem ebarátoktól hangoztatott — vélemény, mely szerint minden ebet mindenre lehetne kiképezni, tehát alkalmazni is. Nem tudom elképzelni, hogy egy kitűnő s így barátságatlan, esetleg harapós védő- és kísérőebet egészségügyi szolgálatban lehetne alkalmazni. Ez a régi felfogás okozta, hogy egy és ugyanazon ebtől mindent kívánván, semmit sem tudott tökéletesen. Legtöbbnyire csak parforce dresszurával volt az eb mindentudóvá kiképezhető. Belekényszerítették, beleverték a neki kellemetlen feladatokat, de a hajlammal, a kedvvel vajmi keveset törődött a kiképző.

Ezek szerint tehát a hadiszolgálati eb ugyanúgy, mint a közbiztonsági eb a nevelésen, fegyelmezésen és előzetes kiképzésen fog túlesni, mely teljesen azonos a közbiztonsági eb kiképzésével. Hogy az ebnek az egyes hadiszolgálati ágakban történendő alkalmazásához milyen tulajdonságokkal kell felruházva lennie, az a követelményekből tűnik ki. A szükséges fontosabb tulajdonságok a következők:

Minden hadi-ebnek, alkalmazásra való tekintet nélkül, igen jól neveltnek és fegyelmeztetnek kell lennie. Az igen jól nevelt eb vezetőjéhez ragaszkodó és hűséges, mi abból fakad, hogy az eb önfenntartási ösztönének kielégítését a kiképzőnél találja. (Rendszeres etetés, itatás, jó elhelyezés, igazságos bánásmód, sűrű foglalkoztatás, betegség esetén odaadó gondozás stb.) Ezenkívül engedelmes, ami leginkább abban nyilvánul, hogy hívásra vagy jelre azonnal a vezetőhöz fut. Közömbösnek kell lennie idegenekkel és másfajta állatokkal szemben. Megfelelő testalkattal, kondícióval bírjon, de ne legyen hizamos. Jó érzékekkel legyen felruházva. Foglalkozás után vágyjon és nagy legyen a munkakedve. Nemkülönben élénk, könnyűfelfogású és jó emlékezőtehetségű legyen. Fegyelmeztet ebnek nevezzük azt, amely kellemetlen hajlamain, ösztönein úgyszólván uralkodni tud, akaratát teljesen a vezetőnek alárendeli,

őt állandóan figyelni és esetleges követelményeket azonnal teljesít. Ezt elérendő, a fegyelmi gyakorlatokat alkalmazzuk, melyek nagyrészen a kiképzés további alapját képezik, de ugyanazt a célt is szolgálják, mint a katonánál a súlykolás.

Ezeken kívül az egyes szolgálati ágakban való alkalmazhatóságra a következő tulajdonságokat kell az egyedben találnunk:

a) A vontató-ebnél a testi tulajdonságok kerülnek előtérbe. Arányos, nem túlrövid testalkat, erős csontozat és izomzat, kemény hát, erős váll, előnyösen szögelt váll- és farizületek; széles és mély mell, mely egy egészséges tüdő felvételére szolgálhat. A mancsokon rövid, erős karmok és kemény talp legyen. Szívósság és munkabírás nélkülözhetetlen. Az érzéki tulajdonságok kevésbé fontosak. Nyugodtság és engedékenység ugyanolyan előnyös, mint amilyen hátránnyal bír az ideges, túlélénk és makacs mivolt.

b) A figyelő-ebek és c) a felderítő-ebek arányos testalkattal, megfelelő színű szőrzettel és kitűnő érzékekkel legyenek felruházva. Éberséget, — mondhatnám — kíváncsiságból eredő fürgeséget és élénkséget mutassanak. Közömbösek legyenek vad iránt, viszont idegen emberekkel szemben leskelődő érdeklődést fejtsenek ki. Éles megfigyelőképességükkel mindent észrevegyenek és jelezzenek. A bátorság hiánya ezeknél az ebeknél nem nagy hiba. Kivált akkor, ha azt kívánjuk, hogy észleletüket, a vezetőhöz visszafutva, morgással, esetleg szűküléssel jelezzék. Ezt egy félénk ebnél előbb érzük el, mint egy bátor, esetleg harapós, rámenő természetűnél, mely valószínűleg támadni is fog, vagy legalább is erős hanggal helyben fog maradni. Minthogy ebeinket erre a szolgálatra csakis sűrű gyakorlatozás útján szerzett tapasztalatok által tudjuk bevezetni, azért igen jó emlékezőtehetségre és tanulékonyságra van szükség.

d) A küldönc- és e) a felderítő-ebeknél a legfontosabb, hogy szikár izmúak és hosszú, nem szí-

vacsos futócsontúak legyenek. Izületeik szögelse térnyerő mozgást biztosítson. Könnyű testtel és lehetőleg a terepben elmosódó színű szőrzettel bírjanak. Kitartóak és szívósak legyenek. A szaglás és látás érzéke a lehető legjobban legyen kifejlődve. Közömbösségük úgy idegen emberekkel, mint más állatokkal szemben nélkülözhetetlen. Lövéshez, nagyobb robbanásokhoz, fegyvertűzhöz, fényhez és fűsthöz szoktatva kell lenniök, ami csakis erős idegzetű, kemény természetű, bátor ebeknél lesz elérhető. Ezen szolgálati ebektől — modhatnám — öntevékeny működést kívánunk, miért is az emlékezőtehetségnek, a tájékozóképességnek és találékonyságnak ki kell tűnnie. Ragaszkodást és hűséget vezetőikkel szemben fokozottabb mértékben kell érezniök és a fegyelmezetttség legmagasabb fokán kell állaniök.

f) Az egészségügyi ebnek fáradalmat jól bíró testalkata legyen. Érzékei kitűnőek legyenek és határozottan szelid, szinte emberszerető mivolta kiemelkedjék. Előnyösebb a nyugodt, mint a túlélénk eb. Tekintettel arra, hogy ebben a szolgálatban is leggyakrabban önállóan kell az ebnek működnie, erős fegyelmezetttség, kitűnő emlékezőtehetség és tájékozóképesség elmaradhatatlan kívánalmak.

Mindezen tulajdonságokat a vezető az előzetes kiképzésben felsorolt és szükséghez mérten beállított gyakorlatok alatt állapítja meg. Mihelyt ezekkel tisztában van, ebjét a hadiszolgálatnak alábbi ágazataiban vonja szakkiképzés alá:

- a) Vontatószolgálat.
- b) Figyelőszolgálat.
- c) Felderítőszolgálat.
- d) Küldöncszolgálat.
- e) Jelentőszolgálat.
- f) Egészségügyi szolgálat.

g) Általános szolgálat, mely a vontató-ebek kivételével minden hadiszolgálati ebre kötelező, ez pedig a repülők által ledobott tárgyak kifürkészése és előhozása.

### a) A vontató-eb.

Sokan az ebet, mint vontatóállatot, lebecsülik, azzal az indokolással, hogy a természet nem erre a célra teremtette. Ha az állatvilágban körülnézünk, akkor nemcsak eggyel találkozunk, amelynek más sorsot szánt a teremtés, mint amilyenbe az ember hozta. Természetes, hogy szolgálatában jobban kihasználhassa, iparkodott később a kiválasztott állatfajt a szándékolt célra tervszerűen tenyészteni. Így áll a vontató-eb ügye a nyugati országokban, ahol — mint pl. Belgiumban — vontató-ebtenyésztés is folyik. Ugyanezt teszik az északi vidékek lakói, jóllehet ott az eb más célt is szolgál. Nálunk — sajnos — az ebtenyésztés e téren még nem fejlődött ki egy speciális ágazattá, aminek okai nagyban az út- és talajviszonyaink és az, hogy hazánkban gazdaságosabb más vontatóállatnak a tartása, mint ló, ökör, bivaly stb., mert úgy elhelyezésük, mint a fenntartásukhoz szükséges táp termelése nem ütközik nehézségekbe. Az eb, mint vontató, tehát ott játszik nagy szerepet, ahol más állatnak a tartása nehéz vagy lehetetlen. Kopár, sziklás vidék és a hóborította síkok a vontató-eb territoriumai, ahol fű nem terem, a zab és más takarmányok pedig csak nagy költségekkel szállíthatók el. Nálunk szerepet játszhat a vontató-eb városokban oly emberek szolgálatában, akik más nagyobb állatot tartani nem tudnak.

Hogy egy ebet vontatásra alkalmazhassunk, ahhoz egy megfelelő hámra és kocsira van szükségünk.

A hám egy egyszerű szügyhám, mely egy megfelelő széles szügyzsjából, mar- és hátszjából, haslóból és az istrángokból áll. A kocsi egy kisebbfajta szekér, melynek nyomtávolsága akkora legyen, mint amilyen széles egy kettős befogat. A kerekek ne legyenek túl kicsinyek, mert akkor a talaj legkisebb egyenetlensége is zökkenést idéz elő, mely viszont az istrángok és rúd útján a befogott ebekre hat ki. Túlmagas kerekek a rakófelületet kicsinyítik, a fordulékonyt

csökkentik és ha a rakfelület azokon felül épül, akkor az egész kocsi könnyen billen.

Az ebfogat állhat egyes-, kettes-, hármas-, négyes- és hatosfogatból. Az egyesfogatolásnál egy eb a kocsiközépen két rúd közé lesz fogva. A kettesfogat épp úgy néz ki, mint egy kettes lófogat, míg a hármasfogatnál egy eb éppen úgy lesz fogatolva, mint az egyesfogatnál, a másik kettő pedig kétoldalt mellette húz. A négyesfogat ugyanolyan, mint egy négyes lófogat, a hatosfogatnál pedig az ebek épp úgy, mint a hármasfogatnál, két sorban lesznek fogatolva. Utóbbinál az első sor középső ebe részére a rúdon egy külön hámfa lesz felakasztva, míg az ebtől kétoldalt lévő eb istrángja a kocsihámfáig ér. Az ebfogat nem lesz úgy hajtva, mint a lófogat, tehát gyepelővel, hanem minden fogatolt sort egy-egy vezető vezet. A féket a rúd mellett fogatolt sor vezetője kezeli. A vezetők mindig baloldalt haladnak, így tehát a féknek is baloldalt kell lennie.

Hogy a vontató-eb feladatát teljesíthesse, ahhoz szükséges, hogy a vontatásban kiképeztessek, a vontatáshoz szoktassák, egy vontatóiskolát végezzen. A vontatóiskolának a tárgya az alábbi részletekre oszlik:

I. A helyes szerszámolás és fogatolás.

II. A vontatásbani kiképzés egyenes vonalakon és kanyarulatoknál.

III. Az edzés súlynöveléssel, lejtők és emelkedések vétele.

Mindhárom rész nagy fontossággal bír, mert éppen úgy, amint a rosszul fogatolt ló, leromlik és nem használható ki kellőképpen, éppen úgy, amint egy be nem hajtott fogattal a kocsis csak lassan halad s amint egy be nem gyakorolt, nem eléggé edzett fogat alacsony emelkedéseknél is minden 10 lépésre megakad, éppen úgy hasznavehetetlen az az ebfogat is, amely az említett iskolán nem ment keresztül.

I. Az eb felszerszámolásánál főleg arra kell figyelemmel lennie a vezetőnek, hogy a szügyiszij

ne feküdjön éppen a vállizületen, hanem attól kissé feljebb, úgy azonban, hogy viszont az ebet vontatás közben ne fojtsa.

A mar- és hátszíz ne nyomja le az ebet, hanem oly lazán legyen csatolva, amennyire azt a szügyszíz és az istrángok helyes fekvése megengedi. A hasló ne legyen szorosra csatolva, mert az eb vontatás közben fokozottabb fizikai munkát végez, melynek következtében a mellkas és a hasfalak minden lélekzetvételnél tágulnak. A nyaköv ne legyen szoros, vagy pláne fojtó.

A fogatolásnál a legfontosabb, hogy a húzóvonal, amelyet a szügyszíz és az istrángok alkotnak, ne legyen vízszintes, sem pedig törött. A vízszintes húzóvonal akkor áll elő, ha a kocsi túl magas, tehát a hámfák az eb mellével egy magasságban fekszenek, vagy ha egy túlalacsony ebet egy magasabb kocsiba fogunk. Hátrány az, hogy az ilyen fogatolásnál minden zökkenés az eb mellét merőlegesen, tehát erősebben éri. Az istrángok a vízszintes vonallal egy körülbelül 20 fokig menő szöveget zárjanak. A húzóvonal törése úgy állhat elő, hogy a hátszíz túlrövidre van csatolva. Ennek következménye, hogy mihelyt az eb a hámba befekszik és az istráng megfeszül, a hátszíz azért, mert rövid, az ebet lenyomja. Fontos továbbá, hogy az istrángok egyforma hosszúak legyenek, a rúdtartó lánc vagy szíz ne feszüljön meg, ami az ebet esetleg oldaltjárásra kényszeríti s hogy az eb ne legyen túlfeszesen befogva, hanem a hámban állva egy kis mozgási tér álljon rendelkezésére. Minden befogott ebet a vezető egy pórázon vezet. Többesszámú fogatoknál a pórázakat a vezető a fogatolt ebek sorrendjében tartja a jobbkezének ujjai között, a balkezével pedig ezeknek hosszát szabályozza.

II. A vontató-eb egyenletes ütemben és állandó húzásban haladjon. Ez csakis gyakorlat, illetve szoktatás által érhető el. A gyakorlati életben a vontató-eb nemcsak egyenes vonalakon, hanem kanyarulatokban is továbbítja a terhet. Ki kell tértie tudni, viszont



fontos, hogy egy adott irányt a lehető legpontosabban tartson be egy fogat. A vontatóiskola tehát egy nagy négyszögön lesz végrehajtandó, melynek hossza 80—100 méter, szélessége 40—50 méter. Miután tehát az eb szabályosan felszerszámolva és fogatolva van, a fogat a nagy négyszögnek egyik oldalán helyezkedik el, ahol azután a vezényelt ütemben, a megparancsolt fordulatokban és körökben halad.

Úgyes az a vezető, aki az ebben rejülő munkakedvet oda tudja átformálni, hogy az eb abbani kielégítését a vontatásban találja. Ezt elérendő, a vezető az ebeket befogva, vezetésüket egy más emberre bizza, míg ő maga a fogat elé áll, az ebeket magához hívja és a kívánt vagy parancsolt irányban eleinte háttal, később egyenesen halad. Természetes, hogy az ebek utána akarnak menni s ha egy bizonyos ideig türelmesen viselkedtek az igában, akkor a vezető megáll és megjutalmazza őket. Később a segédvezető halad a fogat előtt és a vezető veszi át az ebek vezetését. Nagyon fontos vontatás közben arra ügyelni, hogy valamennyi fogatolt eb egyformán húzzon, mert ha a vezető ezt elmulasztja, akkor az az eb, amely a többi rovására a hámban csak sétál, ezt megszokja és sohasem fog húzni. A biztatás a húzáshoz a vontató-ebnél természetesen nem történhet úgy, mint a lónál, ostorral, mert ostorsuhintásra az eb természeténél fogva nem fog a szándékolt irányban haladni, hanem vagy az ostor után fog kapkodni, vagy meghunyászkodva le fog feküdni. A vezető tehát már eleve minden ostort vagy botot félretegyen, nehogy az ezekkel való biztatásra elragadtassa magát, mert ezzel a vontatáshoz való kedvet az ebben teljesen elnyomhatja. Minden biztatás tehát a menetirányban csalogató legyen, ezt a vezető saját személyével, egy kedvenc falat mutogatásával stb. érheti el. Előnyös, ha egy vontatásban még ki nem képzett ebet egy már kiképezett vontató-ebbel fogunk össze, mi mellett azonban ügyelni kell arra, hogy ne csak a példa-eb húzza a kocsit, hanem a kiképezendő eb is feküdjön bele a hámba. Csak

teljesen makacs ebeknél és csakis a legvégső esetben nyerhet alkalmazást a tüskés nyaköv, amikor is a vezető az azon való húzást azonnal szüntesse meg, ha az eb ennek engedve, a hámba belefekszik és vontat.

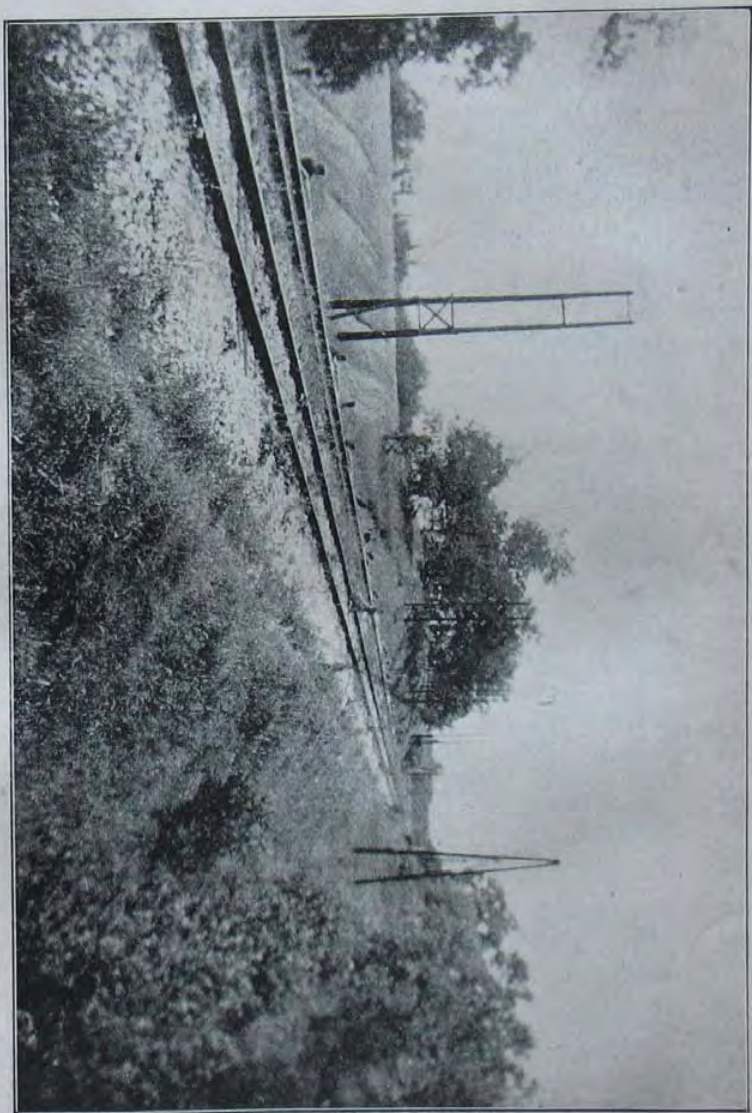
Semmi szín alatt sem tűrhető, hogy egy befogott eb vontatás közben ugasson. Az erről való leszoktatásnak már az első alkalomkor kell kezdődnie, mert igen könnyen leküzdhetetlen szokássá válik. Ezt a vezető leintéssel érheti el s ahol ez nem elegendő, a szájszij alkalmazásával. Természetes, hogy utóbbit csakis a vontatóiskolában alkalmazzuk, mert később szabadon kell hagyni a vontató-eb száját, hogy lihegessen, különben túlkorán letörik. Felemlítem még, hogy a vontatásközbeni ugatás az ebet módfelett fárasztja.

Még nagyobb hátránya a vontató-ebnek, ha verekedős természetű, mert társainak megtámadásával azokat vontatás közben zavarja s ő maga sem húz. Ezt az ebben már az első alkalomkor alkalmazott legszigorúbb fenyítéssel nyomhatjuk csak el. Segítőeszközök a szájszij, a szájkosár és a tüskés nyaköv. Semmiesetre sem az ostor, mert annak suhintásától a verekedő mellé befogott eb ok nélkül megjédhet.

III. Miután az ebek az üres kocsit fennakadás nélkül és egyenletes huzamban vontatják, akkor az edzésre kerül a sor. Az edzést legjobban a terepben hajthatjuk végre. Első ízben sik, kemény utakat választunk, a vontatás idejét és a terhet fokozatosan növeljük. Ha ezen is túlesett a vontató-ebfogat, akkor lejtős, de kemény utakat választunk s miután ott is haladást észlelünk, homokos, laza talajra térünk át.

Ugyanolyan fontos, hogy az ebet a melegben való vontatáshoz szoktassuk. Természetesen nem követelhetjük, hogy munkabírása a nyári nagy melegben ugyanakkora legyen, mint télen.

Vontatáshoz csakis legalább 24 hónapos ebet alkalmazzunk, szukákat csak akkor, ha legalább egy almot már felneveltek. Vontató-ebként legjobbak a



A figyelő-éb a rajvonal előtt. — 171. oldal.

60 cm.-en felüli ebek, mert ezeknek testsúlya is megfelelő; már pedig a vontatóállat az utána akasztott terhet nemcsak testi erejével, hanem azáltal is továbbítja, hogy egész testének a súlyával a hámba fekszik. Túlnagy ebek, 80 cm.-en felüliek viszont csekély szívóosságuk miatt nagyobb fáradoalmakat nem bírnak.

### b) A figyelő-eb.

Az eb a hadiszolgálatban, mint segítőeszköz, a figyelésben is számba jöhet. Úgy előretolt biztosító örsök, mint a rajvonalban, vagy az előtt igen eredményesen alkalmazható.

A figyelő-ebnek előzetes kiképzése a IV. rész II. pontja szerint hajtandó végre. Mielőtt a szakkiképzést tárgyalnánk, tudnunk kell, hogy a figyelő-ebtől tulajdonképpen mit kívánunk.

A hadi figyelő-ebnek kötelessége, hogy vezetőjét az ellenség közeledésére figyelmeztesse, illetve ezt jelezze. Ez a feladat különbözteti meg a közbiztonsági kísérő-ebtől, melynek minden közeledő idegent, szóval mindenkit, aki nem a vezetője, jeleznie kell. Ez egy igen fontos körülmény, mert ha a hadi figyelő-eb úgy van kiképezve, hogy szintén minden közeledő egyént jelez, akkor előfordulhat, hogy a saját elől portyázó járőröket is jelezni fogja, ami viszont a vezetőt tévedésbe ejtheti és súlyos következményeket vonhat maga után. Ezt szem előtt tartva, szakkiképzését más alapokra kell helyezni, mint a közbiztonsági kísérő-ebét.

Egy másik kérdés, hogy hogyan jelezze az ellenséget. A legtöbb utasítás az ugatást tiltja. Véleményem szintén az, hogy a hadi figyelő-ebnek ugatva jelezni nem szabad, de nem azért, mintha ugatásával árulást követhetne el, hanem inkább azért, mert oly helyeken, ahol több figyelő-eb lesz alkalmazva, könnyen megeshetik, hogyha az egyik ugatással jelez, hogy akkor a többi is ugatni kezd, holott előttük ellenség nem is mutatkozott. Nem marad tehát más

hátra, minthogy ezeknél az ebeknél már eleve elnyomjuk az ugatást, hogy sohase ugassanak. Üdvös volna és nagyon megkönnyítené a kiképzést, ha oly ebeknél, amelyek erre nem bírhatók, az ugatás operatív úton lenne megszüntethető. Hogy ez lehetséges-e és különben nem-e káros, azt a kísérletek fogják bebizonyítani. Addig nem marad más hátra, hogy notórius csaholóknak, ha különben e célra igen jól felelnek meg, szájszíjat csatoljunk fel. A figyelő-ebnek a jelzést tehát kétféleképpen kell jeleznie. Ha a vezető közvetlen közelében lesz alkalmazva, akkor morogjon vagy szűköljön, ha pedig a vezető előtt 20—50 lépésre van a figyelő helye, akkor a vezetőhöz térjen vissza és ott morogjon.

A kiképzésnek ezen két elvi része oly feltételek elé állítja a kiképzőt, amelyeket ma betartani nem lehet. Az ebnek t. i. az ellenségre kell beállítva lennie, mi alatt azt értem, hogy ha képes, szemmel az egyenruhájáról felismerje és annak tömegszagára (fajtaszag) irányuljon és reagáljon szimatképesége. Ellen-ség békében nincsen, így tehát a hadi fegyelő-eb érdemleges kiképzése csak a háborúban lesz véghezvihető, amikor is hadifoglyok állnak rendelkezésre, akiket természetesen ott, ahol ilyen kiképzés folyik, úgy kell elhelyezni és táplálni, szóval olyan életviszonyok közé kell hozni, amilyenek közt az illető hadseregek csapatai vannak. Békében ezek szerint a végleges kiképzés nem hajtható végre, azonban előkészíthető az eb a figyelőszolgálatra. Békében gyakorlatok alkalmával mindig a saját csapat szerepel mint ellenség is. Az ebnek tehát erre kell beállítva lennie s ha háború tör ki, akkor a már előkészített ebnél a kiképzőnek nem lesz más feladata, mint az, hogy az adott eb érdeklődését rövidebb vagy hosszabb gyakorlatozással, ami viszont az egyed-től függ, a saját csapatról ellenséges katonákra átjátssza.

Miután tehát az eb az előzetes kiképzésen túlesett, éberségéről, látóképességéről a vezető meggyőződött, akkor a szakkiképzést ugyanúgy hajtja

végre, mint a közbiztonsági kísérő-ebét, a jelzendő azonban mindig katona legyen, az első gyakorlatoknál egyes személyek, majd később rajvonalak stb.

Természetes, hogy az első gyakorlatoknál az eb a vezető közvetlen közelében fog maradni, hogy idejében leinthesse, ha észleletét ugatással jelzi. A leintés rászólással, csendreintéssel, igen makacs ebeknél a tövises nyaköv segítségével eszközölhető. Mindig, ha az eb csak morog, dicséri a vezető. Mihelyt a vezető észleli, hogy az eb nem mutat szándékot többé ugatással jelezni, akkor maga előtt kisebb-nagyobb távolságra lefekteti, ő maga pedig az eb mögött helyezkedik el. Amennyiben nem volna abban biztos, hogy ebje nem-e kezd ugatni, akkor a szájszíjat erősíti rá, vagy pedig a tövises nyakövet hosszú pórázba kapcsolja. Abban a pillanatban, amikor a vezető észreveszi, hogy az eb egy irányban köti le teljes figyelmét s hogy onnan a jelzendő alak közeledik, akkor ebjét behívja és megdicséri. Kijelentem, hogy ez nagyon sűrű gyakorlatozást igényel, míg az ebnél annyira megszokottá válik a visszatérés, ha az ellenséget észleli, hogy azt felszólítás nélkül, önkéntelenül is megteszi. Jó, ha ennél a gyakorlatnál a vezető mindig, ha az eb visszatér, egy falatot nyújt neki.

Szükséges továbbá a hadi figyelő-ebnél, hogy bejövés után figyelőhelyére visszaküldve, arra magától távozzon s ott ismét az ellenség felé fordulva figyeljen.

Nagyon előnyösnek tartom, ha az ebnek jelzése után a közeledő tovább folytatja útját a figyelő felé, természetesen harcszerűen, míg végül rohamba megy át, a figyelőt megtámadja, azzal dulakodik és az ebnek alkalmat ad feladatát természetadta ösztönének megfelelően bevégezni, mert hiszen minden átlag-eb, hacsak nem gyáva, szívesen elegendik bele minden dulakodásba, kivált ha vezetője benne részes. Indokolom ezen eljárásomat azzal, hogy minden ebnek, mely a figyelésben lesz alkalmazva, ébersége és érdeklődése a feladata iránt nagyobb lesz, mert

ez nemcsak az eb részére unalmas és az ő szempontjából tekintve fölösleges figyelésben és legjobb esetben morgásban fog végződni, hanem meg fogja érteni, hogy éberségére és figyelésére miért van szükség, t. i. azért, mert meg kell lesnie azt, aki jönni fog, hogy verekedjen. A bátor eb talán verekedési, harapási hajlamának fog hódolni, míg a félénk eb éppen azért, mert fél, éberebb lesz és könnyen fog a vezetőjéhez visszatérni, ha az maga előtt nagyobb távolságra hagyta helyben figyeléshez. Nagyon támadó kedvű ebeknél a gyakorlati életben nem fog nehézségekbe ütközni egy hosszú póráz alkalmazása, hogy támadó kedvük közepette jelzés nélkül az ellenségnek neki ne menjenek.

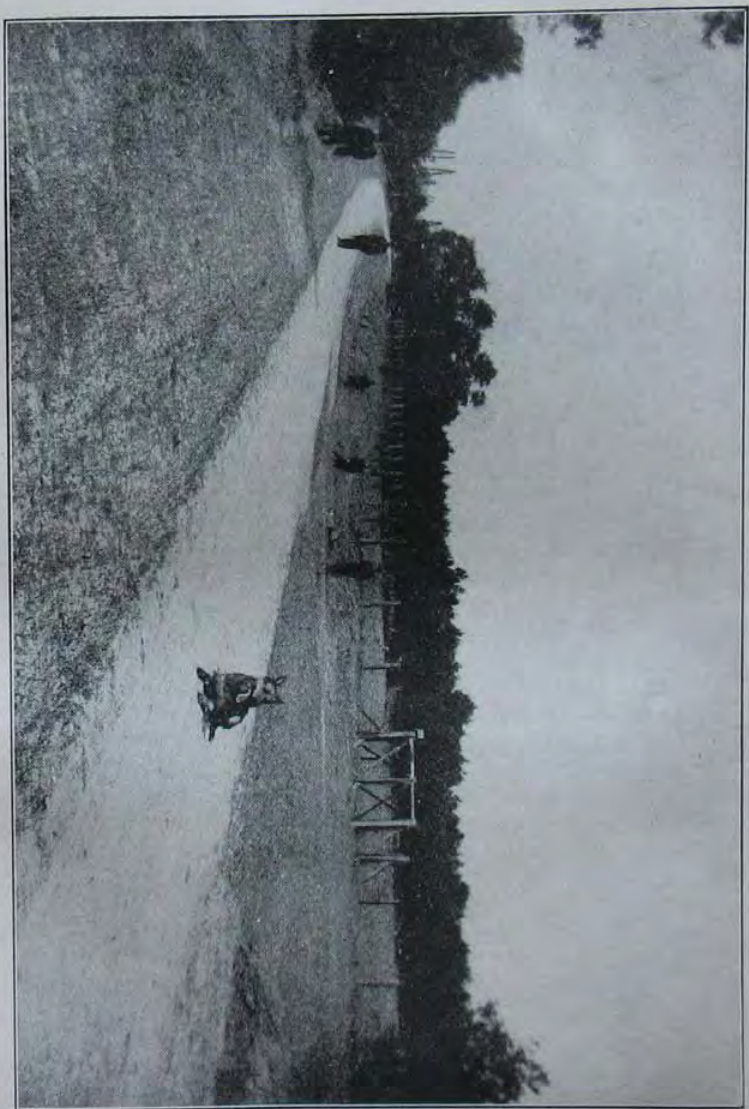
Felemlítem még, hogy a hadi figyelő-ebnek harctéri akadályok fürge vételében biztosnak kell lenni, így a különféle drótakadályokhoz, spanyol lovasokhoz stb. szoktatva legyen, lövéseket és nagyobb robbanásokat pedig feltétlenül teljes nyugalommal tűrjön.

### c) A felderítő-eb.

Az eb a hadrakelt seregnél a felderítésnél is igen jó szolgálatokat tehet.

Kiképzése ugyanazokba a nehézségekbe fog ütközni, mint a figyelő-ebnél, előzetes kiképzése pedig ugyanaz.

A hadi felderítő-ebtől azt kívánjuk, hogy a vezető előtt a terepviszonyok szerint nagyobb vagy rövidebb távolságra előre küldve haladjon s az ellenséget észlelve vagy vezetőjéhez visszafusson, vagy pedig azonnal lefeküdjön és helyben maradjon. Szakkiképzése tehát oda fog irányulni, hogy előre küldve nagyobb távolságra 100, sőt ahol lehet, több 100 lépésre a vezető előtt haladjon s hogy ha gyanúsat észlel, lehasaljon, vagy vezetőjéhez visszatérjen. Hogy ezt a vezető elérje, legelőször is az ellenség iránti érdeklődést kell felkeltenie. Ez természetesen csak a haragon alapulhat. Az első gyakorlatok az előzetes



A felderítő-eb előfekszik. — 174. oldal.



kiképzés IV. pontjában említettek lesznek, amelyeknél a segítőszemély az ellenség lesz. Később a megszokott ellenség egy út mentén feláll, a vezető pedig ebből feléje közeledve, mihelyt az eb észreveszi, ezt az úton lefekteti, ő maga pedig az út mellett fekszik le. Ezután az ellenség harcszerűen közeledik feléje, végül a vezetőt megtámadja, kit a dulakodás közepette az eb segít. Fontos itt, hogy mindig az ellenséges egyén közeledjék az eb és vezetője felé, hogy az eb kénytelen legyen megszokni, miszerint azt fekvéssel kell bevárnia. Ez a gyakorlat mindaddig ismétlődik, míg az eb önönmagától rájön arra, hogy le kell feküdnie parancs nélkül is, ha ellenséget észlel. Ezután a vezető az ebet előre küldi, először kisebb távolságra, hogy lefekvésre inthesse, ha magától nem feküdné le a kellő pillanatban, később a távolságot növeli. Természetes, hogy az eb, amely többszöri gyakorlat után kitapasztalta, hogy az előreküldés után, ha lefekszik, a végén vezetőjének védésében tevékenykedhet, szívesen fog előre menni nagyobb távolságra is.

Az első gyakorlatok egy és ugyanazon az úton játszódjanak le. Az ellenség minden gyakorlatnál egy és ugyanazon a helyen álljon fel, hogy az eb kénytelen legyen teendőit szinte sematikusan végezni. Ha ez sikerült, akkor az útvonal változtatandó s a gyakorlat az újabb környezetben ismét csak mindaddig ismétlődik, míg az eb itt is tökéletesen működik. A következő gyakorlatoknak beállítása úgy eszközölendő, hogy az eb egyszerre mind a terep viszonyait is kitapasztalhatta s viselkedésében azokhoz alkalmazkodjon. Sohasem felejtsem el az első tanfolyamnak egy erre a szolgálatra igen alkalmas ebbjét, amely előre küldve nagyon jól tudta, hogy mi a kötelessége, mert nyílt terepen vígan haladva jobbra-balra nézdegélt, mihelyt azonban az út egy erdőben folytatódott, önönmagától is lassította ütemét, erősen szimatolva hol megállt.

A gyakorlatok későbbi folytatásánál az ellenség már nem egy ember személyében szerepel, hanem

mint ilyenek, lehetőleg a valóságnak megfelelő körülmények között, többen szerepeljenek.

#### **d) A küldönc-eb és e) a jelentő-eb.**

Bár indokolatlannak tűnik, hogy a küldönc-ebet a jelentő-ebtől különválasszam, mert szolgálatuk alapján véve egy és ugyanaz, elhatározásomat mégis az alábbiakban indokolom. Küldönc alatt azt értem, aki két megszokott, jobban mondva ismert végpont között az összekötő út helyi viszonyait ismerve, a tájékoztatóképesség alapján közvetíti a parancsot vagy jelentést, míg jelentést vivőnek azt vélem, aki a bejárando utat nem ismerve, térkép segítségével találja meg azt a pontot, ahová a jelentést vagy parancsot vinnie kell. A küldönc-ebnél a szolgálat teljesítése ugyancsak a tájékoztatóképességen épül fel, míg a jelentő-ebnek térképe az orra.

Ezek szerint a küldönc-ebnek az lesz a kötelessége, hogy egy már bejárt útvonal két végpontját, melynek egyikén a vezető, a másikon az ellenvezető tartózkodik, parancsra bármikor felkeresse. Hogy ezt szimatképességének alkalmazásával teszi-e vagy sem, azt mellékesnek vélem, sőt jobbnak tartom, ha csakis a tájékoztatóképességének a segítségével futja be az utat, mert így gyorsabb lehet. A kiképzés tehát oda fog irányulni, hogy két ember között ide-oda lehető legnagyobb gyorsasággal fusson. Alkalmazását csak rövid távolságokra, az első vonalak, illetve azok és parancsnokaik összeköttetésére tartom célirányosnak. Ezek a távolságok a gyakorlatban maximum 800 lépést tehetnek ki; ahol pedig nagyobbak, ott egy küldönc-eb-lánc felállítása lesz ajánlatos.

A küldönc-ebnek kiképzéséhez két ember szükséges, akikhez az eb egyformán ragaszkodik. Még jobb, ha mindkettő ebet vezet, mert akkor, ha a két eb a végpontokon tartózkodik, az egyiknek a másikához való vonzalma az összekötő út gyorsabb befutásához ösztökéli. Ezenkívül előnnyel bír azért



A jelenő-eb. — 176. oldal.

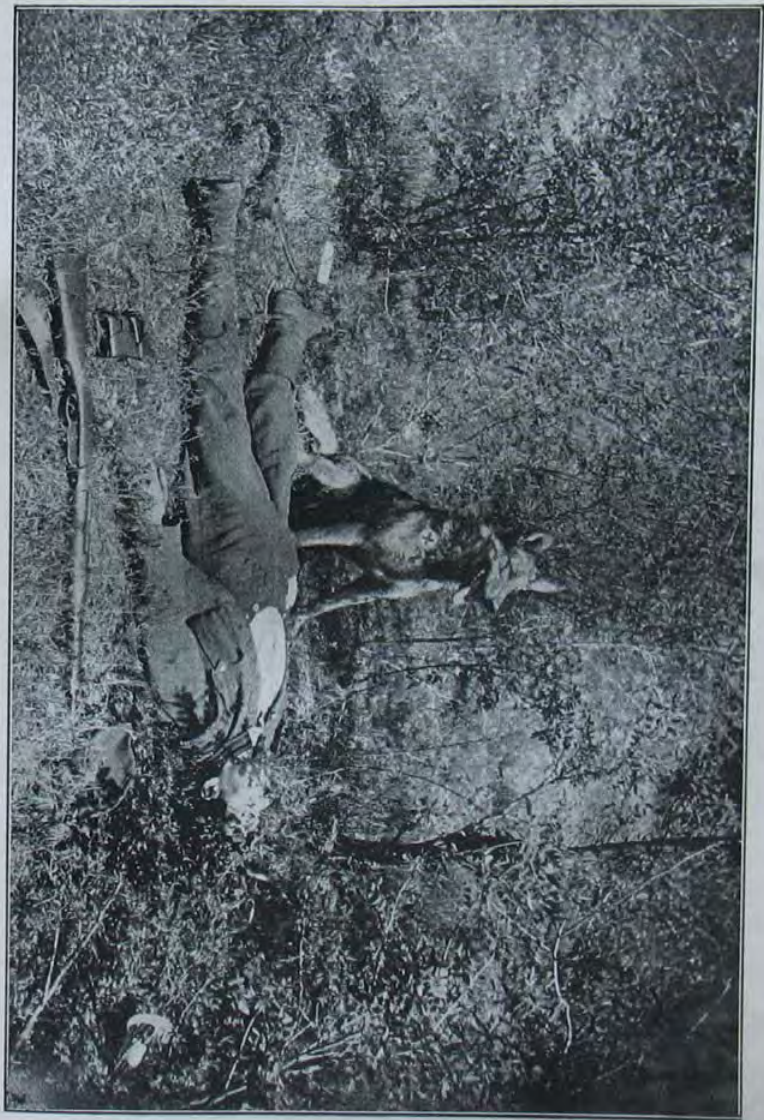
is, mert ott, ahol két ember működött egy ebbel, az elindító sohasem tudta, vajjon ebje tényleg megérkezett-e az ellenvezetőhöz, míg ha két eb szerepel, akkor, ha az egyik végpontnál egy eb befut, a másik, mintegy jelül a parancs- vagy jelentésvételének, vissza lesz indítva s eltekintve ettől, mind a két végponton ismét csak rendelkezésre áll egy-egy eb.

A kiképzés első gyakorlatai 10—20 lépés távolságra kezdődnek. A két vezető, egymás mellett felállva, ebet cserélnek. Ha ez megtörtént, az egyik eltávolodik és szemben feláll. Mindkét vezető az ebeknek, amelyek természetesen üres gyomorral kerültek a gyakorlótérre, egy-egy falatot nyujtanak. Utána az egyik a nála levő ebet elindítja. Az eb természetesen vezetőjéhez ragaszkodván, szívesen fog futni s miután vezetőjéhez megérkezett, az megdicséri, de nem ad neki semmit, hanem az ellenébét indítja, mely vezetőjéhez megérkezve, meg lesz ugyan dicsérve, de szintén nem kap semmit. Az ebek természetesen éhesek lévén, de hangsúlyozom, nem éheztetve vannak, szívesen fognak ismét visszafutni ahhoz, aki nekik enni adott. Ezen az alapon indul ki a visszaindítás. Mihelyt az egyik eb az ellenvezetőhöz, melynél még a másik eb is van, megérkezett, akkor ez megdicséri, de a falatot csak akkor nyújtja neki, ha a saját ebjét már elindította, ellenesetben ez nem indul, hanem a falatot a saját vezetőjétől fogja várni. Ha az ide-odafutást az ebek már szívesen csinálják, akkor a távolság, valamint a terep fokozatosan változtatandó, míg végül a vezetők úgy állnak fel, az összekötő utat ebeikkel bejárva, hogy egymást ne lássák. Minél nagyobb lesz a távolság, annál több pihenőben kell az ebeket részesíteni. A végpontok feltétlenül árnyékban legyenek.

Nagyon könnyen betanítható erre a szolgálatra a szenvedélyes előhozó. Ennél az ebnél mindig az indító adja a szájába a fát, a fogadó pedig beérkezése után rövid távolságról, esetleg hosszú póráz segítségével, hogy vissza ne futhasson az indítóhoz, előhozatja vele.

A jelentő-eb szakkiképzését az előzetes kiképzés I. pontjában foglalt gyakorlatai előzik meg. Ezeknek azonban sohasem szabad az ellenvezetővel szembeni ellenszenv felépülniök. A szakkiképzés végrehajtása azonos a küldönc-ebével. A vezetőknek azonban úgy kell egymástól eltávolodniok, hogy az ebek kénytelenek legyenek nyomon haladni. Ehhez a két vezető olyan terepet választ, amelynek a két végpont közé eső része beláthatatlan. Alkalmas erre egy közbeeső domb, vagy egy közbeeső erdős rész. Az egyik végpontnál mindkét vezető feláll, majd az egyik saját ebjével elindulva a másik végponthoz, előzőleg a másik vezető ebjének egy falatot nyújt. Miután ez a vezető az ellenponthoz ért, akkor a másik ebjének a visszahagyott nyomon szimatot adva, vele együtt elindul. Mihelyt az ellenvezetőhöz ért, akkor az a beérkezett ebet cirógatás és dédelgetés közepette eteti. Ezután a beérkezett vezető ebjével a domb másik oldalát megkerülve, kiinduló helyére tér vissza s miután odaérkezett, az ellenvezető nyomoztat utána saját ebjével. Ez mindaddig folytatódik, míg az ebek szinte kedvet, vonzódást mutatnak az ellenvezető nyoma iránt s ha ezt a vezetők elérték, akkor még ugyanerre a kis távolságra ebeiket szabadon indítják egymáshoz. Később a távolság fokozatosan nő s az ebek haladásához mérten a terep is változik. Nehezebb gyakorlatoknál a vezetőknek a nyomozó-ebnél említett és idevágó körülményeket és gátló eshetőségeket tekintetbe kell venniök.

Úgy a küldönc-, mint a jelentő-ebnél nélkülözhetetlen, hogy közömbösek legyenek lövések és robbanások iránt, valamint hogy harctéri akadályokhoz hozzá legyenek szokva. A leendő hadiszolgálati ebek egyáltalán már növendékkoruktól kezdve gyakran találjanak alkalmat lövésekhez és robbanásokhoz szokni, amint azt a II. részben a bátorság alatti fejtegetésemnél és a III. részben a 16. pontban fektettem le.



Az egészségügyi eb. — 179. oldal.

### f) Az egészségügyi eb.

Az egészségügyi ebnek feladata, hogy a harc-területen maradt sebesülteket, akik saját erejükből a segélyhelyre nem tudnak menni, felkutassa, jelezze, vagy a vezetőt azokhoz vezesse. Ténykedése kibővíthető még elejtett felszerelési tárgyak felfürkészésére.

Működése tehát több részre oszlik s ezek:

I. Emberek és tárgyak felfürkészése.

II. A talált ember, illetve tárgy jelzése, utóbbinak esetleges előhozása. A kiképzés tehát ennek alapján lesz végrehajtandó.

I. Az előzetes kiképzés alatt az eb az I. orrmunkáról szóló 3-ik gyakorlatban erre a szolgálatra elő lett készítve, mintegy a kedve és érdeklődése ezen szolgálathoz ébresztve. A szakkiképzésnél tehát nem marad más hátra, mint ezen gyakorlatnak kibővítése. A kifürkészendő ember, illetve sebesült természetesen mindig katona lesz, lehetőleg harctéri felszerelésben. Igen fontos, hogy az egészségügyi eb kiképzésénél az ebben az emberek felfürkészése utáni vágy ne a haragon alapuljon, hanem a rokonszenven. Ez igen könnyen elérhető, ha az eb a laktanyában tartva — de csakis az egészségügyi eb — nemcsak a vezető által lesz foglalkoztatva, hanem majdnem minden katonát ismer s azok által úgyszólván becézve lesz. Harapós eb erre a szolgálatra természetesen nem alkalmazható. Egy másik fontos körülmény a kiképzésnél, hogy a gyakorlatokhoz ne csak egy ember fektessék ki, hanem legalább öt. Különböztetve a fűrkészés maga ugyanúgy hajtandó végre, mint a közbiztonsági kísérő-ebnél.

II. Arra nézve, hogy az eb a feltalált sebesültet hogyan jelezze, sok nézet alakult ki. Az egyik azt kívánta, hogy az eb bizonyítékul annak, hogy talált, a sebesültnek valamely tárgyát hozza elő s miután a vezető ezt átvette, őt a sebesülthöz kísérje. Ez nem vált be mindig, mert előfordult, hogy az eb eszméletlenül fekvő emberek kötését is le akarta

szedni. Oly esetekben, amikor a sebesült eszméleténél van, ezen eljárás jó lehet, mert ha minden harcos tudja, hogy egy egészségügyi eb közeledtére azt magához hívja és neki valamit adjon, amit az azután a vezetőjéhez visz, akkor ezen kérdés nagy része már megoldást talált. A másik módszer az ebnek egy kis előhozófát egy lánccal a nyakövre erősítve ír elő. Ezt az ebnek, ha sebesültet talált, a szájába kell vennie és a vezetőhöz visszafutnia, ki az ebet pórázra veszi és a sebesülthöz, vezeteti magát. Ennél a módszernél előfordulhat, hogy az eb találás nélkül is felveszi az előhozófát s vezetője abban a hiszemben, hogy tényleg talált, pórázra veszi és sohasem ér a sebesülthöz, mert az eb ilyennél nem is volt. Legelőnyösebbnek tartom a hanggal való jelzést. Ennek ellenvéleménye azt állítja, hogy az ebnek ugatása elárulhatja a csapatot és az ellenséges tüzet oda vonhatja, ahol az eb hangot ad. Ez az eset azonban csak akkor áll fenn, ha az ebbel a két ellenséges rajvonal között fürkésztetünk. Akkor azonban, ha a saját csapat előnyomulásban van, az ebnek ugatása nem okozhat bajt, valamennyien pedig azt reméljük, hogy lehetőleg keveset fogunk visszavonulni.

Utóbbira az eb igen könnyen szoktatható. Itt ismét a gyakorlati szempontból indulok ki és szem előtt tartom, hogy nem az eb művészies kiképzése a fontos, hanem tehetségeinek kiaknázása, minek közepette, ha eredményt akarunk elérni, ne csupán az ebre bizzuk magunkat. A lényeg tehát az, hogy a sebesült meg legyen mentve. Mit árthat tehát gyakorlati szempontból, ha a leendő szolgálati ebet arra tanítjuk, hogy minden katonaruhás egyén „ugass” vezényszavára az eb ugatni kezd? Semmit, sőt ellenkezőleg, hiszen a szegény sebesült katona maga is segítségért kiált, ha tud, kiált, míg belefárad s látja, hogy a mentőbajtárs messzi jár, hogy el kell véreznie, mert senki sincsen a közelében, aki meghallaná. S íme megérkezik a hű eb, jele annak, hogy segítségére jönnek, közel vannak, ha az eb



ugat, őt is megtalálják, talán kiáltását is meghallják.

A gyakorlatok közepette tehát az eb a fekvő alak által hangadásra lesz parancsolva. A vezető odamegy, megdicséri, egy falatot nyújt neki, utána a segítőszemély is megjutalmazza. Következménye az lesz, hogy az eb idővel rájön, miszerint, ha valakit megtalált s ennél hangot ad, úgy a fekvő alaktól, mint vezetőjétől jutalmat várhat. A fekvő alak csak a vezető után nyújtja az ebnek a falatot s csak akkor, ha a vezető hozzáérkezett. Ezt idővel annyira megszokja az eb, hogy egy fekvő katonánál akkor is fog ugatni, ha az nem parancsolja. Miután pedig a jutalomban csakis a fekvő alak mellett részesült, így tehát ott fogja a vezetőjét bevárni.

Az egészségügyi eb eredményes alkalmazásához nélkülözhetetlen, hogy a csapat a fentiek értelmében ki legyen oktattva. A sok oldalról hallott kedvezőtlen vélemények éppen abból erednek, hogy mindenki azt gondolta eddig, hogy az eb önönmagától, tehát vezetés nélkül működik, ez pedig téves, mert az eb ezen szolgálatban is csak egy kisegítőeszköz.

### **g) Az általános szolgálat.**

Ezen pont alá sorolom a hadiszolgálati ebnek mindazon ténykedéseit, amelyek különbeni kiképzésétől eltekintve kötelezők, ezek közül már most követelt szolgálat a repülők által ledobott tárgyak előhozása. Több más szolgálatban kísérletek folynak.

Repülők által leejtett tárgyak felfürkésztését az eb igen könnyen tanulja meg. A vezetőnek legelső dolga az legyen, hogy ebjét a repülőgéphez és annak zajához szoktassa. Ezután saját maga szálljon fel és lehetőleg alacsony repülés közben sapkáját, cipőjét stb. ejtse ki a gépből, úgy hogy az eb azoknak esését lehetőleg észrevegye. A helyettes vezető ezután hozassa ezeket elő. Többszöri gyakorlatozás után

az eb már türelmetlenül várni fogja a repülőgép láttára, hogy fürkészni mehessen. Ha ezt a vezető elérte, akkor a szabványos jelentőhüvelyt hozassa elő többször az ebbel. Miután ezzel is megbarátkozott az eb, akkor a repülőgépből dobja azt le. Míg végül ő maga marad az ebbel és a repülő ejti le a jelentőhüvelyt. Ajánlatos az első gyakorlatoknál könnyű tárgyakat leejteni, amelyek a levegőben lebegnek. Ez lehet zsebkendő, vagy egy darab papiros. A vezető, mielőtt a gépből leejtené, lebegtesse először, hogy az eb figyelmét oda vonja.



Az eb fogta be az elszabadult lovat. — 182. oldal.