

A 9900/I. M. 1913. rendelet úrlapjának jóváhagyott magyarán.
a Belügyminiszter Úr Ónagyméltósága 1913. IX. 16-án kelt
147-954/V. b. sz. rendeletével ajánlva.

SZEMÉLYLEIRÁS A BÜNVÁDI ELJÁRÁS CÉLJAIÁ

IRTA

BESENYEI LÁSZLÓ BÉLA

M. KIR. CSENDŐRFŐHADNAGY
KESZTHELY

Bolti ára 3 korona

BUDAPEST

1913

A könyv másolatát és ezen, a könyvet ajánló Rendeletet Orbán Gábor bocsájtotta rendelkezésünkre.

136.

$\frac{147,954}{X}$ /1913. B. M. számú körrendelet.

Besenyei László Béla m. kir. csendőrfőhadnagy „Személyleírás a bűnvádi eljárás céljaira“ című művének ajánlása.

(Valamennyi törvényhatóság első tisztviselőjének.)

Besenyei László Béla m. kir. csendőrfőhadnagy »Személyleírás a bűnvádi eljárás céljaira« címmel egy 95 oldalra terjedő könyvecskét adott ki, amelynek célja, hogy módot nyújtson a 9,900/1913. I. M. számú rendelettel kibocsátott »Iratminták« személyleirési mintájának gyakorlatilag használható kitöltésére.

A személyleírásnak jelenleg szokásos módja alakisággá süllyeszti a nyomozásnak ezt az eszközt. A személyleírásnak gyakorlati értéke csak akkor lehet, ha a leírásra használt kifejezéseknek a valóságban jellegzetes ismérv felel meg. Hogy pedig a személyleírás alapján a keresett személy valóban felismerhető legyen, ahhoz a megjelölések egyöntetűsége s természetesen a nyomozó közegeknek a személyleírás szabályaiban való jártassága is szükséges.

Az említett munka, mely a Bertillon-féle személyleirési rendszer figyelembevételével készült, a fentemlített célok elérésére annál is inkább alkalmas, mert ez a rendszer a legtöbb kulturállamban használatos és így az ennek alapján szerkesztett személyleírás a nemzetközi érintkezésben is jó szolgálatot tehet.

Ennélfogva László Béla munkáját, mely világos, érthető stílusánál és a hozzá csatolt magyarázó ábráknál fogva is alkalmasnak mutatkozik arra, hogy a nyomozó közegek belőle a személyleírásnak a mainál használhatóbb módon való szerkesztéséhez szükséges ismereteket elsajátítsák, mind Cimednek, mind pedig Cimed útján az alárendelt és nyomozást végző hatóságoknak és közegeknek figyelmébe ajánlom.

A mű bolti ára 3 korona, megrendelhető a szerzőtől, a székesfehérvári VI. kerületi m. kir. csendőrkerületi parancsnokságnál.

Budapesten, 1913. évi december hó 12-én.

A minister helyett:
Perényi s. k.,
államtitkár.

«A 9900/I M. 1913. rendelet úrlapjának jóváhagyott magyarázata.
A Belügyminiszter Úr Ónagyméltósága 1913. IX. 16-án kelt
147.954/V. b. sz. rendeletével ajánlva».

SZEMÉLYLEIRÁS
A BÜNVÁDI ELJÁRÁS
CÉLJAIÁRA

IRTA

BESENYEI LÁSZLÓ BÉLA

M. KIR. CSENDŐRFŐHADNAGY
KESZTHELY.

Bolti ára 3 korona

BUDAPEST

1913

ELŐSZÓ.

A m. kir. igazságügyminiszter úr az 1913. évi 9900. I. M. számú rendeletével új iratmintákat állapított meg, amelyeknek egyike a bűnvádi eljárás céljaira szolgáló személyleírás.

Az új személyleírás szövege hasonló a külföldön használatos személyleírások szövegéhez és vázlatban megfelel Bertillon Alfonz antropológus idevonatkozó tanainak.

A személyleírásra új minta megállapításának célja kétségtelenül az, hogy az igazságszolgáltatás elől megszökött büntettek kézrekerítését jobban előmozdítsa, mint az eddig használt személyleírás.

Ez a cél azonban csupán akkor lesz elérhető, ha a személyleírások egyöntetű elvek szerint s ugyanazoknak a szempontoknak figyelembe vételével készülnek; mert csak úgy ismerhetik fel nyomozó közegeink a közzétett körözés alapján a keresett büntettet, ha ugyan-

abból a szempontból vizsgálják a személyleírást, mint az azt felvevő hatósági közeg.

Az új személyleírás mintája az abban feltett kérdések mellett több példával nyújt ugyan tájékoztatást a nyomtatvány kitöltésének módjára nézve, de korántsem meríti ki az esetek legnagyobb részét és nem terjeszkedik ki, amint a nyomtatvány keretében nem is terjeszkedhetik ki, azokra a részletekre, amelyeket a személyleírást felvevő hatósági közegnek az egyes kérdésekre vonatkozó válaszok megadásánál szem előtt kell tartania.

A személyleírás szabatos felvételéhez szükséges ezt a részletes kitanítást óhajtja nyújtani a jelen munka, amely egy-zerűségével, rövidségével és számos példa közlésével véli elérni azt a célt, hogy a pontos személyleírás szabályait a rendőri közegek és a csendőrök is könnyen megérthessék és elsajátíthassák.

Az említett szabályok ismerete mellett is szabatos személyleírást csak akkor lehet felvenni, ha pontos adatok szerezhetők be; erre pedig leginkább a feljelentés, vagy a tényvázlat készítése alkalmával van mód. A rendőri hatóságoknak és a csendőrségeknek tehát a bűncselekmények nyomozásakor minden eset-

ben be kellene szerezni a terhelt személyleírásának összes adatait. Ha ekkép a személyleírás a feljelentéssel, vagy tényvázlattal együtt minden esetben a kir. bíróságok, vagy a kir. ügyészségek elé kerülne, nem lenne szükség arra, hogy a bűnvádi perrendtartás 470. §-a értelmében kiadandó nyomozó levél, vagy elfogató parancs céljaira a terhelt eltünése után hosszabb idővel a tanuknak esetleges hiányos emlékező tehetősége segítségével állapíttassék meg a terhelt kevésbé megbízható személyleírása.

Eszerint a személyleírás szabatos felvételére vonatkozó kitanításra egyaránt szükségük van a községi előjáróságoknak, a rendőri hatóságoknak s a csendőröknek; de ismerniök kell a pontos személyleírás szabályait az igazságügyi hatóságoknak is oly célból, hogy a személyleírás felvételének szabatoságát ellenőrizzék.

Az említett hatóságok egyöntetű eljárása esetében remélhető csak az új személyleírás céljának elérése.

*

Nem mulaszthatom el ezúttal hálás köszönetemet kifejezni Dr. Gábor Bélának, az országos bűnügyi nyilvántartó hivatal rendőri osz-

tálya lelkes és ügyszerető vezetőjének, ki e munka létrejövetelében hathatósan támogatott, amennyiben a szükséges adatokat rendelkezésemre bocsátotta és jóakaró tanácsaival munkámat megkönnyítette.

besenyei László Béla,
m. kir. csendőrfőhadnagy

BEVEZETÉS.

A személyleírás felvételére nyomtatványt szokás használni, mely kérdések alakjában szabja meg, hogy mely testrészeket kell megvizsgálni és valamely jelzővel leírni. Joggal felmerülhet az a kérdés, hogy ha a személyleírásnak ilyen nyomtatványa van, amely a személyleírót kérdések alakjában vezeti, akkor mi a célja annak, hogy a személyleírás felvételét magyarázzuk s arra bizonyos szabályokat állítunk fel? A felelet az, hogy bármilyen jó nyomtatványt is használunk, ha nem ismerjük azokat a szempontokat, melyekből a leírandó ember egyes testrészeit szemlélnünk s a nyomtatványban foglalt kérdésekre a feleletet megadnunk kell, hiába van jó nyomtatvány, élethű személyleírást nem fogunk tudni felvenni! És tovább menve, ha nem ismerjük azokat a szempontokat, amelyekből egy jó személyleírás adatait elbirálnunk és felhasználnunk

kell, személyleírás alapján soha büntettest el-fogni nem fogunk.

A jó személyleírás értékére mutat és annak használhatóságára jó példát szolgáltat a párisi rendőrség nyilvántartó osztálya személyleíró tan-folyamának vizsgálója. E vizsgán ugyanis a jelöltek mindegyike egy-egy név nélküli személy leírást kap a kezébe, amely személyleírást előzőleg a fog-ház valamelyik rabjáról vették fel. A vizsgánál a jelöltnek a fogház udvarára állított 100—120 rab közül, néhány perc alatt, ki kell keresni azt, akiről a kezében levő személyleírás szól.

Igaz ugyan, hogy nincs mindig módunkban jó személyleírást felvenni, mert különösen nyomozás közben a leírandó ember nem áll előttünk és az adatokat a panaszostól, vagy a tanuktól kell beszerezni. A gyakorlat azonban azt mutatja, hogy ilyen esetekben is a személyleírás hasznavehetetlenségének az oka elsősorban maga a felvevő. A panaszos a panasz megtétele alkalmával ugyanis a kára, vagy sérelme miatt érthető izgatott állapotban nem tudja el-bírálni, hogy mely leíró adatok a legértékeseb-bek, a személyleírást felvevő pedig vagy meg-elégszik az általános kérdések feltevésével, vagy pedig panaszos emlékező tehetségét mivel sem

támogatva, az igazán használható jó adatokat meg sem kérdezi, mert a jó személyleírás kel-lékeit maga sem ismeri. Nagyon valószínű, ha olyan panaszost, aki a személyleírás felvételé-nél feltett általános kérdésekre már megfelelt, még tovább kérdezzetnénk és feltennénk neki egyes olyan jellegzetességekre vonatkozó kér-déseket, melyek a leírandó egyénnek különös ismertető jeleit képezhetik, a panaszos bizonyára még nem egy olyan adatra emlékeznék vissza, amely egyébként eszébe nem jutott és amely esetleg értékesebb a nyomozásra, mint a sze-mélyleírások jól ismert azon adatai, hogy a ke-resett egyén «orra és szája rendes».

A jó személyleírásnak két tulajdonsággal kell bírnia, egyik a bizonyosság, mellyel a sze-mélyazonosság megállapítására felhasználható, másik az a tulajdonság, hogy segítségével a képzelet egy kis ügyességgel megalkothatja a leírt egyén képét a keresés és felismerés cél-jaira. Az ilyen tulajdonságokkal bíró személy-leírást szokás élethű személyleírásnak nevezni.

Az élethű személyleírás gondolata s meg-szerkesztésének módja nem új dolog. Bertillon Alfonz párisi antropológus az 1893-ban közre-bocsátott s az antropometriát tárgyaló művében

részletes útmutatásokkal szolgál arra is, miképen kell egy embernek «beszélő képmását» (portrait parlé) vagyis élethű képét adni, pusztán külső megfigyelések alapján. A Bertillon által felállított szabályokat kellett a következőkben adott útbaigazítások alapjául is venni, amint ez az összes művelt államokban történt, ahol Bertillon munkája által indítatva a személyleíró eljárást szabályozták.

Ami az élethűséget illeti, esetleg bizalmatlanságot szülhet az a körülmény, hogy a régi személyleírások leghasznavehetetlenebbnek gondolt jelzését t. i. «közép, rendes» jelzéseket továbbra is használnunk kell. Nos ez az élethűséget legkevésbé sem veszélyezteti. A «közép» alakulásoknak feltétlen helyet kell adni, mert hiszen az alakulások $\frac{9}{10}$ része «közép», tehát e jelzést mellőzve, a személyleírást szerkesztő az esetek $\frac{9}{10}$ -ed részénél azon helyzetbe jutna, hogy nem volna képes a leírandó alakulatot megnevezni. De eltekintve ettől, a «közép» jelzés csak addig hasznavehetetlen, míg egymagában áll, mihelyt azonban az illető alakulást egyéb jelzések is körülírják, jelző értéke annyira hatványozva nő, hogy teljesen mellőzni nem szabad.

A TERMET, A TESTTARTÁS ÉS A TESTMOZGÁS.

A termet, a testtartás és a testmozgás találó leírása az egyént a maga általános körvonalaiiban van hivatva megjelentetni és mintegy azt a képet reprodukálja, mely bennünk az illetőnek már pusztá megtekintése, vagy nagyjából való szemlélése révén keletkezik. Mindhárom szempontból külön-külön is le lehet írni egy embert és kétségtelen, hogy sok esetben akár a termet, akár a testtartás, de még inkább a testmozgás, igen értékes és találó jelzőt fog szolgáltatni. Ámde sem az egyik, sem a másik leíró jelző egymagában nem bír azzal a megkülönböztető képességgel, mint a három szempontból való együttes leírásból nyerhető és egymás értékét hatványozva emelő jelzők. Például ha arról van szó, hogy a keresett ember sajátossága, hogy hosszú lépésekkel jár, ez bár találó ismertető jele lehet az illetőnek, de sze-

mélyleírás szempontjából, például nyomozás során, a jelzőnek egymagában vajmi csekély értéke van, mert hiszen a hosszú lépésekkel járó embereknek száma igen nagy lehet és pusztán e jelző révén ezek között különbséget tenni még megközelítőleg sem lehet. Ha azonban erről az emberről még az az adat is rendelkezésünkre áll, hogy testtartása hajlott, termete pedig szikár, úgy az a három szempontból vett három leíró jelző a maguk összehatásukban egyrészt általános körvonalaiiban az illetőt elképzelhetővé, vagy magunk elé képzelhetővé teszik, másrészt az embereknek azt a körét, melyben keresnünk kell, annyira összevonják, szűkítik, hogy sok esetben már ez a három adat lehetővé teszi a feltalálást, illetőleg felismerést.

A személyleírásban, mint említettük a termet, a testtartás és a testmozgás jelzőinek összehasonlításából várjuk akár a személyazonosság megállapításánál, akár a kutatásnál, illetve felismerésnél az eredményt. Természetes tehát, hogy ez az eredmény annál kielégítőbb lesz, minél jobban és a valóságot minél inkább megközelítően határozzuk meg a termetnek, a testtartásnak alakulását és a testmozgásnak jele-

ségeit. És ezen alakulások és jelenségek meghatározásánál is kitűnik, hogy mennyire indokolt a leírandó egyén képét a maga általános körvonalaiiban az említett három jelző összehatása révén megrajzolni.

Vizsgáljuk csak a leírandó egyén termetét. A termet megjelölése nélkül senkinek képet adni nem lehet, mert hiszen ez adja az egyénnek mintegy a keretét. De viszont a termet leírása, lehető pontos meghatározása, alapjában véve nagyon nehéz. Nehézzé teszi pedig az a körülmény, hogy a test mindazon részei, melyek a termet meghatározásánál támpontul szolgíhatnak, normális viszonyok között ruhával vannak fedve, melyeknek deformáló hatása kétségtelen. A termet meghatározásánál tehát annyira veszélyeztetve van a meghatározás pontossága, hogy a termet leíró adatainak használhatósága egyenesen megköveteli, hogy azokat a leírás lehető hűsége érdekében egyéb, az általános körvonalak visszaadására alkalmas adatokkal is támogassuk és leírásra képesebbé tegyük.

A termet leírására — a test fedettsége dacára alkalmas támpontokat keresve — a test magassága és a testalkat meghatározása kínálkozik. Bármennyire is fedett legyen is a test, a ter-

met leírásának hűsége e két szempontból többé-kevésbé elérhető.

A test magassága meghatározható mérés útján, de meghatározható a valóságot igen megközelíthető pontossággal becslés útján is, mely *becslés alapjául saját magasságunkat vesszük*. Mindenki tudja magáról, hogy vajon a magas, a közép vagy az alacsonyabb emberek sorába tartozik-e? Ha tehát a leírandó egyén mellé áll minden nehézség nélkül alkalmazhatja a magasság meghatározására e három jelzők egyikét: magas, közép, alacsony.

Minden bizonnyal csekély értékű meghatározás. Ámde utalnunk kell a bevezető részekben mondottakra, mely szerint a személyleírásnál alkalmazott egyes jelzőknek értéke csak addig csekély, míg egymagukban állanak, mihelyt azonban egyéb leíró jelzők is sorakoznak melléjük, leíró értékük hatványozva növekedik. Ezt célozza a termet leírásának az a szabálya is, mely szerint a termet leírásánál a magasság mellett egy másik szempontot is szem előtt tartunk t. i. a testalkatot.

A testalkatot a leírás céljából bírálva, ezt önkéntelenül a testmagassághoz viszonyítva tesszük. Ugyanazon alkatot «középnek», majd «vas-

tagnak», vagy «kövérnek» szoktuk bírálni, aszerint, mint magas vagy alacsony emberről van szó. Ezen önkéntelen viszonyítás tévesztő hatását a minimumra tudjuk redukálni, ha legyőzni igyekezünk magunkban a leírandó testalkat által okozott általános benyomásokat és bírálatunkban a testalkatnak csak bizonyos részeire, illetve azok méretbeli megbecslésére szorítkozunk.

A testalkat részei, jobban mondva a testalkatot meghatározzák a vállak, továbbá derék vagy has szélessége és a nyak. Úgy a vállakat, mint a derekat és a nyakat a közönségesen is használt «széles, közép, keskeny», illetve a nyakat «hosszú, közép, rövid» jelzők alkalmazásával becsüljük, megerősítve a jelzők leíró értékét, még egyrészt a vállak hajlásának meghatározásával, másrészt a nyak egyes gyakori sajátosságainak, mint a kiálló légcső, toka, golyva, ferdülés stb. esetleges jelenlétének megjelölésével.

A képhez, melyet magunkban valakiről leírás alapján nagyjából alkotunk, továbbá a nagyjából való felismeréshez elengedhetetlen adatokat nyerünk, ha a leírásnál kiterjeszkedünk a fej, a hát, illetve a mell és a végtagok állására és az ezek összhatásaként jelentkező

testtartásra. A közönséges életben is használni szoktuk a «merő, fesztelen és hajlott testtartású ember» kifejezést. Használata igen indokolt, mert tényleg igen jellemző saját sága némi embernek, hogy például a fejét hátra szegve, mellét kidülsztve, egész testét mintegy megmerevítve tartja, másik pedig fejét lehorgasztva, hátát begorbitva jár. Jellegzetessége miatt a leírandó emberek e szempontból való elbírálása sok igen értékes adattal fogja a valóság megközelítését megkönnyíteni, különösen, ha a test törzsének ezen «merő, fesztelen és hajlott» jelzőkkel leírható tartása mellett figyelmünket a végtagok, főleg a lábak állására is kiterjesztjük, megkülönböztetve «egyenes, O-alakú, X-alakú, hátrafelé hajló, térdben behajló és különféle sántaságokban és nyomorékságokban szenvedő lábakat».

Amint a testtartás, úgy a testmozgás is egy egész sorát adja az ember általános képének megrajzolásához alkalmas jelzőknek. A testmozgásnál a vállak, a csipő és combok játsszák a főszerepet. Ezeknek bizonyos, az egyes ember természetében gyökeredző és önkéntelen módon történő működtetése engedi megkülönböztetni a «lassú és gyorsjárású embert, a kis vagy nagy

léptekkel járó, a nehézkes, könnyed, ugráló, ringó járásút», külön kiemelve a járásban a különféle mérvű sántítások révén észlelhető jellegzetességeket.

Könnyebb áttekintés végett összefoglalva a leírandó egyén általános képének, vagy körvonalainak meghatározásához felhasználható jelzéseket, azok a következők:

Testmagasság — magas, hórighorgas, közép, alacsony.

Vállak — — — szélesség: széles, közép, keskeny.

hajlás: vízszintes, lehajló, felhúzott.

TERMET:

Derék — — — vastag, köpcös, elhízott, közép, karcsú.

Nyak — — — szélesség: vastag, közép, keskeny.

sújtosság: kiálló légcső (Adimcsutka), golyva, ferület.

TESTTARTÁS:

Testtörzs — — — merő, feszes, fesztelen, hajlott.

Végtagok — — — egyenes, O alakú, X-alakú, hátrafelé hajlott, térdben behajló (rotyogott) lábú, sánta, félkezű és egyéb nyomorékság.

TESTMOZGÁS: lassú, gyors járású, kis, nagy léptekkel járó, nehézkes, könnyed, ugráló, ringó járású, bicegő, sánta.

A büntető eljárás céljára készült személyleírás nyomtatványa a termet, testtartás és testmozgás leírására vonatkozó kérdése mellett példaképen néhány leíró jelzőt is felsorol. Ki kell emelni azt, hogy ezek csak példák és ezek

felsorolása nem azt jelenti, hogy ha a leírandó személyre egyik jelző sem illik rá, úgy a rovatot üresen hagyhatjuk. Egy jó személyleírás, ha különösebb alakulások nem is észlelhetők, a termet, a testtartás és a mozgás lehető hűséges leírását nem nélkülözheti. A felsorolt leíró jelzők csak a figyelem felkeltésére szolgáló példák és ha vannak közöttük olyanok, melyek a leíró jelzők előbb adott felsorolásából hiányoznak, úgy ezek nem valamely külön leíró jelzőként, hanem egyes jellemző alakulásokra illő többféle jelzőknek összefoglalásaként tekintendők. Némely alakulás ugyanis oly jellemző és jellegzetességének kifejezésére a magyar nyelvnek oly találó elnevezése van, mely lehetővé teszi az előbb említett négyes szempontból való leírás helyett (magasság, váll, derék, nyak) az illető alakulást egy szóval találóan megnevezni. Így például alacsony, széles vállú, vastag derekú és nyakú emberre a jó magyar azt mondja, hogy «zömök»; túl magas, keskeny vállú, derekú és nyakú embert «hórihorgasnak» szokás nevezni stb. A leíró jelzőnek ilyenmű összevonása szabadságában áll a leírónak, mert a hosszabb leírásnak ily találó szóval való helyettesítése a személyleírás hűségét egyáltalán nem érinti.

A BESZÉD.

Ha a beszédnek és az ennél főszerepet játszó hangnak találó leíró jelzései volnának, úgy a személyleírásnak a beszéd ismertető jeleire vonatkozó rovatai csalhatatlan adatokat nyújthatnának a személyazonosításhoz. A hang ugyanis egyik legjellemzőbb és egyik legegységibb sajátossága az embernek, mely képessé tesz bennünket, hogy ismerős embertársainkat már hangjuk után felismerhetjük. Így azonban a hang és beszéd legtöbb sajátosságait nem tudva megfelelő jelzőkkel kellően visszaadni, a személyleírásnál meg kell elégednünk azoknak az esetek pontos feljegyzésével, mikor a leírandó egyén beszéde vagy hangja a rendestől eltérő, amikor akár csengés, akár kiejtés szempontjából olyan jellegzetességgel bír, melyet fülünk, nem lévén hozzászokva, mint a rendestől elütőt, könnyen észrevesz.

Az ismertető jelek, melyek a beszédben és hangban jelentkeznek, részint tájszólás, részint

idegenszerű kiejtés, részint pedig szervi hibák következményei.

A tájszólás ad ismertető jeleket a palóc, a szegedi, a kecskeméti ember beszédében az «a», «o» és «e» betűknek hangoztatásában. És ha nem is ezen kategóriába tartozik, jobb hely hiányában ide kell sorolni a cigányos kiejtést, a galíciaiaknak torokhanggal telt kiejtését, továbbá újabban a társadalom minden rétegében elterjedt azt a szokást, mely egyes szavakat minduntalan a tolvajnyelvnek ismert szavaival pótol.

Az idegen kiejtés, még a nyelvben a leggyakorlottabb embernél is többnyire észrevehető. Oka ennek az a körülmény, hogy az idegen önkéntelenül is beleesik abba a hibába, hogy a saját nemzetiségi nyelvének a hangsúlyra, szókötésre és mondatkérésre vonatkozó szabályait alkalmazza, sőt egyes betűket egészen másképen hangoztat.

Valamely szervi hibával függ össze a személyazonosításnál igen becses adatot szolgáltatató dadogás, raccsolás és a selypítés. A dadogás egyes szavak vagy szótagoknak többszöri megismétlésében, továbbá szavaknak erőltetett kiejtésében jelentkezik. A raccsolás az «r» betű kiejtésénél

a nyelv helytelen mozgatasának a következménye, míg a selypítés egyes betűknek ellágyításában, továbbá az «sz» betűnek «s» betűnek, illetve mindkettőnek «ch» betűként való hangoztatásában ismerhető fel.

Fel kell említeni végül, hogy a magas hangon való beszélés, a különösen mély hang, a nőies és kappan hang, az énekléshez hasonlítható hanghordozás, ha ez a leírandó egyénnek állandó szokása, vagy sajátossága, szintén a beszéd keretében jelezhető.

A beszédet illetőleg tehát a személyleírás csupán a beszédben jelentkező sajátosságokra, illetve ismertető jelekre szorítkozik, megkülönböztetve, mint ilyeneket, a következőket:

Tájszólás,
Idegen kiejtés,
Dadogás,
Raccsolás (orrhangon beszélés),
Selypítés,

Hanghordozás: *Magas hangon beszélés.*
Mély hangon beszélés.
Éneklő hanghordozás.

Hadarva beszélés (esetleg egyes szavakat ismetel),
Akadozva beszélés,
Nőies hang,
Kappanhang,
Némaság.

A SZEM, A TEKINTET ÉS A NÉZÉS.

A szemet közönségesen a szem szivárványhártyájának színeivel szokták jelezni. Figyelemre méltó és a személyleírás felvételénél elterjedt hanyagságra mutató adat, hogy a régebben kibocsátott körölvények 70%-ában a szem szürkének és 25%-ában barnának van jelezve. A szürke és barna szemek ezen százalékokban való szerepeltetése csupán a felületes elbírálás következménye, mert tapasztalati tény, hogy a szürke szem, ha nem is mondható valamely ritka jelenségnek, mégis előfordulásának számával a többi színek gyakoriságát nem mulja felül.

A szem színét, mint említettük, a szivárványhártya színezése szolgáltatja, tehát az a színes gyűrű, mely a szemgolyó közepén látható fekete pontot, a pupillát körülveszi. Ennek színét helyesen úgy bírálja meg a személyleírást felvevő, ha a leírandó egyénnel szemben, tőle mintegy 30 centiméternyire, háttal a viláosság felé áll

akkép, hogy a vizsgálandó szem a fény teljes behatásának ki legyen téve. Ilyen helyzetben vizsgálva a pupillát körülvevő színes gyűrűt, a szem színe a következő osztályok valamelyikébe sorolható: *világos kék, zöldes, szürke, sárgás, barna, sötétkék és fekete.*

A szemnek, mint ismertető jelnek leírása nagyban hozzájárul ahhoz a biztonsághoz, mellyel egy élethű leírás alapján valakinek személyazonosságát megállapítani s őt felismerni lehet. Ehhez azonban nem elégséges a leírásban csupán a szem színét megemlíteni, mert hiszen az előbbieket szerint csak hétféle színű szemet különböztetünk meg. Szükséges, hogy a színt egyéb adatokkal is támogassuk, melyek a hétféle színű szemeket minden nehézség nélkül még kisebb osztályokba sorozhatókká teszik. Ilyen adatokat nyerünk, ha a szem színe mellett megfigyeljük és leírjuk még a szem nagyságát és azon sajátosságokat, melyek némely ember szemén észlelhetők.

A szem nagyságára vonatkozó adatokat a szemgolyó, illetve annak látható körvonalai szolgáltatják. A szemgolyó gömbalakú és a különféle emberek szemgolyóinak nagysága között alapjában véve igen csekély a különbség. Hogy

mégis a közönséges használatban épúgy, mint a személyleírásnál nagy, közep és kis szemek különböznek meg, annak alapja az, hogy a különféle embereknél a szemgolyó a szemhéjak által más és más mértékben van fedve és hogy a szemgolyó a szemüregből gyengébb, vagy erősebb mértékben kidülledt. A szem nagyságának meghatározásánál tehát egyrészt a szemgolyónak a szemhéjak között látható részét, másrészt a szemgolyónak körvonalait bíráljuk el, mikor valamely szemet nagy, közepesnek, vagy kicsinynek jelezünk.

A szem leírásához tartozik végül az, hogy kifejezést adjunk azon sajátosságoknak, melyek a szem fekvése, a szemhéjak működése, a tekintet és a különféle szemhibák révén jelentkeznek. Ide soroljuk a szem kidülledését, vagy azt, hogy mélyen a szemüregben fekszik. Jeleznünk kell, ha a szem gyorsan pislog, ha rövidlátó, ha kancsal, vagy vak stb. Összefoglalva a szem leírására szolgáló jelzéseket, azok a következők:

Szín	<i>világoskék, zöldes, szürke, sárgás, barna, sötétkék, fekete.</i>
Nagyság	<i>nagy, közep, kicsiny.</i>
Sajátosság	<i>beeső, kidülledt, rendszeren álló, jobb, bal vagy mindkettő vak, kancsal, hátyogós, sűrűn pislogó, szürös tekintetű, rövidlátó, kínai metszetű, egyik szem uvegéből van.</i>

A SZÁJ.

A száznak a vízszintes irányban levő két vége, az úgynevezett szájzugok egymástól való távolsága szolgáltatja az első szempontot, melyből a szájat leírni kell. Ekkép a száj lehet nagy, vagy széles, továbbá közép nagyságú és kicsiny, aszerint, hogy egymástól milyen távolságra állóknak becsüljük a szájzugokat.

A száj leírásának értékét a nagyság meghatározása után nagyban emeli, ha elbíráljuk és megfelelő leíró jelzőkkel kifejezésre juttatjuk azt is, milyen viszonyban állanak a száj ajkai egymáshoz és továbbá, milyen az ajkak, illetőleg a szájszél vastagsága?

Az ajkak egymáshoz való viszonyát, vagy állását figyelve, háromféle esetet különböztethetünk meg; megfigyeléseinket természetesen mindig nyugodt állapotban levő szájon eszközölve. Oldalról tekintve meg az arcot és azon a szájat, azt fogjuk látni, hogy az ajkak vagy fedik egymást, tehát a két ajak széle függőle-

a — egymást fedő ajkak ; *b* — előrenyúló felső ajak ; *c* — előrenyúló alsó ajak ; *d* — rendes.

Az ajkak állása.



c



d



a



b

ges irányban egy vonalban fekszik, vagy a felső, vagy az alsó ajak kiálló. Eszerint az ajkak jelezhetők, mint «egymást fedő ajkak, kiálló felső ajak és kiálló alsó ajak».

Ugyancsak az ajkak egymáshoz való viszonyának meghatározásából nyerünk leíró adatokat, ha az arcot előlről tekintve megfigyeljük, vajjon az ajkak a száj nyugodt állásában milyen



a



b

Az ajkak állása.

a — összeszorított ; *b* — tátott.

helyzetben vannak egymáshoz? Ez a helyzet lehet olyan, hogy a két ajak csak könnyedén érinti egymást, lehet olyan, hogy a két ajak szorosán egymáshoz tapad, összeszorítottnak látszik annyira, hogy a szájszélek alig láthatók és a száj körüli arcizmok bizonyos mérvű feszültséget mutatnak, végül az ajkak egymáshoz való helyzete lehet olyan, hogy egymást nem érintik, különösen a száj közepe táján

a — vékony, b — vastag, c — nyúlás, d — kifordított száj.

A szájszél.



egymástól távolállók, néha annyira, hogy az ajkak közötti rés a metszőfogakat is látni engedi. Elülről nézve a szájat tehát az ajkaknak ismét háromféle állását különböztetjük meg, u. m. «Összeszorított, rendesen álló és nyitott ajkak (tátott száj)».

A száj hűséges leírásához tartozik még a szájszélek vastagságának és esetleges sajátosságainak jelzése. A szájszél ugyanis némely embernél csak egy vékony piros, vagy sápadt piros csíkot képez, míg másiknál a felső, de többnyire az alsó szájszél, esetleg mindkettő vastag, duzzadt. A sajátosságokhoz tartozik itt a szájszél hasítottága, mint azt a nyúlszájú emberek felső ajkán láthatjuk, továbbá a szájszél és ezzel az egész felső, vagy alsó ajaknak kifordultnak, lelógónak és lebiggvesztettnek mondható helyzete és az az esetleges jelenség, mikor a felső szájszél beszéd közben magasan felhúzódik úgy, hogy a felső fogsorral együtt a fogíny is láthatóvá válik.

Összefoglalva a száj leírásához tartozó jelzéseket, azok a következők:

- Nagyság — — — nagy, közép, kicsiny.
- Ajkak — — — egymást fedők, kiálló felső ajkak, kiálló alsó ajkak, összeszorított, rendes, nyitott (tátott).
- Szájszél — — — vastag, közép, keskeny, hasított (nyíltszáj) kifordult, ferde, beszédközben magasan felhúzódó (fogai kilátszanak, vagy előre állanak).

AZ ORR.

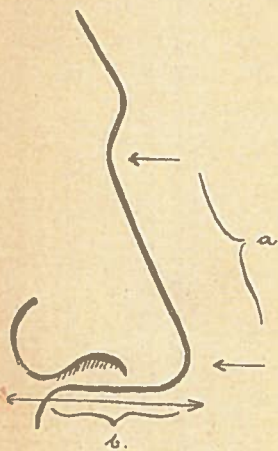
Az orr a személyleírásnál négy támpontot kínál, u. m. az orr nagyság, az orr-hát és az orr-alap iránya és a külön sajátosság. Az orrot e négy szempontból leírva az így adott jelzések úgyszólván megtéveszthetetlen alapot nyújthatnak a személyazonosság megállapításánál. Az emberek nagy tömegénél az orrot és alakulását e négy szempontból vizsgálva, míg egyrészt azt látjuk, hogy az orralakulások rendkívül változatosságot mutatnak, másrészt szinte lehetetlen találni olyan orralakulást, mely e három szempontot szem előtt tartva hűségesen leírható nem volna.

Az orr leírását annak nagyságának megbecslésével kezdjük. A nagyság meghatározása magyarázatra nem szorul, mert általánosan elterjedt szokás és a mindennapi életben is minduntalan előfordul, hogy az orrot annak mintegy térfogata szerint «nagy, közép és kicsiny» jelzőkkel illetjük. Az orrnak ezen a mó-

don való leírását és annak jelzéseit megtartjuk és legfeljebb kiegészítjük azzal, hogy különleges alakulások esetén a «nagy» és «kicsiny» jelzést a «kissé» vagy «nagyon» szócikák hozzátételével visszük közelebb a valósághoz.

Az orr leírásánál a második támpontot az orr-hát alakulása szolgáltatja. Orr-hátnak az orrnak az orrtövétől, vagy is az orrcsontnak a homlokcsonttal való találkozásától az orr hegyéig, vagy csúcsáig terjedő részét nevezzük. Ha a leírandó egvén fejét oldalról nézzük és az orr alakulását megfigyeljük azt

fogjuk találni, hogy az orr-hát mintegy az orr felső szélé, vagy éle egy vonalat mutat, mely az orr-hát alkata szerint az orrnak külső alakját adja. Ez a vonal, tehát maga az ezen vonalat mutató orr-hát, lehet domború, egyenes, homorú, hullámos és oldalt elgörbült. A leíró jelző szigorúan az orr-hát vonalának a lehető alakulásaihoz igazodik. Domborúnak nevezi az orr-



Az orr részét.

a — orrhát, vagy az orr éle;
b — orralap.

hátat, ha az kifelé görbülő, mint azt a közönségesen «sasornak, kosornak, vagy horgasornak» nevezett fajta orralakulásoknál láthat-



a



a



b



b

Az orrhát, vagy az orr élének alakulása.

a — egyenes; b — domború;

juk s amely alakulásokat esetleg ezen általánosságban használni szokott jelzőkkel is kifejezhetünk. Egyenesnek jelezzük az olyan orr-

hátat, melynek vonala az orr-tőtől az orr csúsig többé-kevésbé egyenes. A homorúnak nevezett orrhátnak befelé, vagyis az arc felé



c



c



d



d

Az orrhát, vagy az orr élének alakulásai.

c — homorú ; d — hullámos.

gömbülő, mint azt leggyakrabban a pisze orron tapasztalhatjuk. A hullámos orr-hát vonala hullámszerű, amennyiben két domborodást ille-

tőleg egy az orr-hát közepén levő domborodás által elválasztott két homorodást mutat. Végül lehet az orr-hát oldalt elgörbült is, ami nem is önálló alakulása az orr-hátnak, mert akár a domború, akár az egyenes, vagy homorú orr-hát lehet egyben oldalt elgörbült is. Egyébként az orr-hát alakulásaira vonatkozó ábrák élénken rámutatnak az alakulások jellegzetességeire, és egyáltalán nem követ el hibát az, ki az egyes alakulásokra valamely a nyelvben találóbb kifejezést alkalmaz. Szükség esetén — aki erre képes — rajzban is kifejezésre juttathatja a sajátosságokat.

Az orr leírásánál igen jó támpontul szolgál az orr-alap iránya. Az orr-alap az orrnak az orr hegye és a felső ajak közötti része. Az orr-alapnak három iránya, vagy helyzete lehet. A felső ajaktól az orr hegye felé emelkedő, azután lefelé nyúló és egyenes. Az első esetben az orr leíró jelzője «pisze», a második esetben lenyúló és harmadik esetben egyenes orr-alappal bírósák jelezzük.

Ezen három szempontból megállapított leíró jelzések mellett igen sok esetben olyan alakulásokat, vagy jelenségeket is fogunk tapasztalni, melyek az orr leírását csak pontosabbá,

a felismerést pedig könnyebbé teszik. Az ilyen alakulásokat, vagy jelenségeket a különös sajátosságok címén jegyezzük fel és ideszámítjuk



a



a



b



b

Az orr-alap alakulásai.

a — pisze; b — egyenes.

az orron található összes ismertetőjeleket is, mint: az orr állandó vörös színe (borvirágos), az orr-hát benyomottsága, az orr csücskének túlságos vastagsága, némely orron található ál-

landó jellegű butykök, az orr-cimpák vagy orrlyukak túl nagy méretei, sebhelyek, lencsék, szemölcsök.

Ezek szerint az orra vonatkozó leíró jelzések ezek:



c



c

Az orr-alap alakulásai.

c — lefelé nyúló.

- Nagyság — — — nagy, közepes, kicsiny.
 Orr-hát — — — egyenes, kifelé hajló. (domború, sasorr, kosorr stb.), befelé hajló (homorú), jobb vagy bal felé oldalt elgörbült.
 Orr-alap — — — pisze, egyenes, lenyúló, kampós.
 Sajátosság — — — borvirágos, benyomott, vastagvégű, nagy orrlyukak, szemölcs, lencse, forradás stb.

zésére kiterjeszkedni és pontosan megjelölni az esetleges sajátosságokat, illetve ismertetőjeleket.

A FÜL.

Vannak, akik a fülről az egyéni ismertetőjelek számtalanjait jegyezik fel és a fülről — talán kissé merészen — azt állítják, hogy a fülcimpák, a fülkagyló és füllécek, a változatok oly nagyszámát mutatják, hogy egyenlően alkotott fület lehetetlen találni, tehát a jól leírt fül alapján történő személyazonosítás csalhatatlan és a tévedés ki van zárva. Bármennyire alkalma is legyen azonban a fül az azonoság megállapítására, a megfelelő leíráshoz szükséges előtanulmányok hosszadalmassága, a szabályoknak egy egyszerű személyleírásnál való nehézkes alkalmazhatósága miatt a fül ezen részletes leírása csak nyilvántartás keretében használható ki, de nem a gyorsaságot és lehető rövidséget követelő nyomozásban, vagy vizsgálatban.

A személyleírásnak pontossága és használhatósága minden veszélyeztetés nélkül elegendő csupán a fül állásának és nagyságának jellem-



a



b

A fül állása.

a — fejhezlapuló; b — elálló.

A nagyság szempontjából a köznapi értelemben vett nagy, közepes nagyságú, és kicsiny füleket különböztetjük meg.

A fül állását a fejhez viszonyítva állapítjuk meg, azt mondván, hogy van olyan fül,

amelynek kagylója a fejhez lapul, van olyan, amely teljesen eláll és van olyan, amely szabályosan tehát a fejtől távo.abb, ahhoz mérsékelten ferde irányban áll.

A fülnek a személyleírásnál való csekélyebb alkalmasságát célszerű módon lehet pótolni, ha a fület a sajátosságok szempontjából fokozott pontossággal figyeljük meg. Mint sajátosság szerepelhet a fül kagylójának feltűnő lapossága, a fül széleinek kifordított formája, a fül felső részének kihegyeződése, a fülcimpák különös nagysága, vagy azok teljes hiánya, a fülön levő lencsék, szemölcsök stb.

A fül leíró jelzői tehát a következők:

Nagyság *nagy, közepes, kicsiny.*

Állás *fejhez lapuló elálló, (szabályosan álló), nagyon elálló.*

Sajátosság *lapos fül, hegyezett fül, kifordult szelű fül, nagy cimpák, hiányzó cimpák, szemölcsök, lencsék stb., süket, nagyot hall, szőrös.*

A FEJ EGYÉB RÉSZEI.

A homlok, az áll és az arc általában.

A fejnek a személyleírásban felhasználható részei közül a homlok és az áll leírását célszerű egyesíteni azon jelzésekkel, melyek az arcnak általános körvonalait adva az előzőleg letárgyalt szem, orr, fül, száj leírását mintegy keretbe foglalják. Célszerű egyesíteni, mert a hiányzó támpontok miatt a személyleírásban a sajátosságok és különös ismertetőjeleken kívül az arcra nézve csupán annak alakjának leírására kell szorítkoznunk és ennek az alaknak formációjában nagy szerepet játszik a homlok és az áll, mint amelyek a fejrésznek az arc felső és alsó részét képezik. De amily célszerű ez az egyesítés, annyira fontos dolog a személyleírás hűsége érdekében, hogy a homlok és az áll az archoz viszonyított szerepén kívül azért külön is leírassék és feljegyeztesenek mindazon alakulási, melyekkel külön-

külön is jó szolgálatokat tehetnek a személyazonosság megállapításánál. A homlok, az áll és arc leírását tehát a személyleirási rovatlapon összefoglalván adjuk, de egyébként mindhárom szempontból ki kell tüntetni a személyleírásban felhasználható adatokat, melyeket a következők szem előtt tartása mellett nyerünk.

A homlokot három szempontból írhatjuk le, illetve három szempontból vizsgálhatjuk: u. m. magassága, szélessége és hajlása, vagy állása szerint.

Az a távolság, mely a két szemöldök közötti rész és a homlok felső széle között van, adja a homlok nagyságát. Megjegyzendő, hogy a homlok felső széle a teljes hajzattal bíró embereknél a hajzat szélén fekszik, kopaszodó embereknél pedig a homlokcsont és a koponyafedőcsont többnyire észrevehető, összeforrásának szélén. A homlok két oldalán gyakran észlelhető, a hajzatba benyuló kopaszodás, bármily látszólagos magasságot is nyerjen általa a homlok, a magasság megbecsülésénél számításba nem jön.

A homlok magasságát «magas, közép és alacsony» szavakkal fejezzük ki, melyhez szük-



A homlok magassága és szélessége.

a — magas; b — alacsony; c — széles; d — keskeny.

A homlok állása.

a — hátradülő; b — egyenes; c — előreduzó



ség esetén a «nagyon és kissé» kifejezések is segítségül vehetők.

A homlok hajlásának, vagy állásának meghatározásánál a homlokot a fej oldaláról szemléljük és a homlok közepe által képezett vonal állását fejezzük ki. Aszerint, amint ez a vonal hátrafelé dül, egyenesen áll, avagy kissé előreduzó, vagy dülő, a homlok állása lehet hátra-dülő, egyenes és előreduzó.

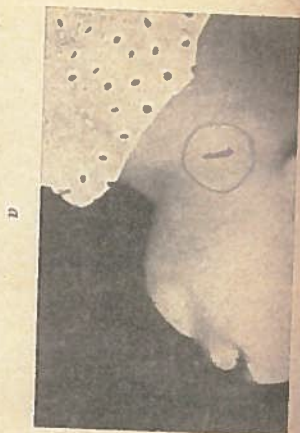
A homlok állásának meghatározásakor a kopaszodó embernél a koponyafedőcsont, vagy fejtető behajlását, nemkülönben a homlok két oldalán igen gyakran észlelhető homlokdudorokat figyelmen kívül hagyjuk.

A homlok szélességét a két halántéknak egymástóli távolsága határozza meg. Ez a távolság lehet «széles, közepes és keskeny».

Mint minden leírt résznél, a homloknál is kiterjeszkedünk az azon észlelhető sajátosságokra és különös ismertető jelekre, ideszámítva a homlok ráncait, melyek lehetnek vízszintes és függőleges irányban húzódók, továbbá ideszámítva a forradásokat, szemölcsöket, lencsékét és bőrfoltokat.

Az előbbieket szerint a homlok és az áll, bár az arc általános leírásában foglal helyet, mégis

Az áll állása és alakja.
a = lecsapott; *b* = egyenes; *c* = előrenyúló; *d* = hegyes.



külön-külön leírandó, célszerű tehát a megfelelő leíró jelzőket külön is csoportosítani.

A homlok leíró jelzései összefoglalva a következők:

Magasság — — — magas, közepes magas, alacsony.

Hajlás (állás) — hátra dőlő, egyenesen álló, előre dőlő.

Szélesség — — — széles, közepes széles, keskeny.

Sajátossága — — — vízszintesen-függőlegesen ráncolt, forradás, szemölcs, lencse, bőrfolt.



Az áll állása és alakja.

e = gömbölyű; *f* = szegletes.

A fejnek utolsó leírást igénylő része az áll. Az áll leírásánál támpontul szolgálhat annak iránya, illetve állása, az alakja és a rajta, vagy alakulásában észlelhető sajátosságok.

Az áll irányának, vagy állásának elbírálásánál azt oldalról figyeljük meg és kövonalának iránya szerint azt «lecsapottnak, egyenesnek vagy előrenyúlónak» jelezzük.

Lecsapott az olyan áll, mely hátrafelé, vagyis



a



b

Az áll sajátossága.

a — gödröcskés; b — hasított.

a nyak irányába nyúló; előrenyúló pedig az, amely
ezzel ellenkező irányba, tehát előre törekvő.

Az alak szempontjából a köznapi életben használatos jelzőket használjuk s az áll körvonalát előlről megfigyelve, ezen körvonal alakulása szerint, megkülönböztetjük a hegyes, gömbölyű és a szegletes állat.

Az áll sajátosságait, így elferdüléseket, szemölcsöket, lencsákat, forradásokat jelezve, különös figyelmet kell fordítani az áll felső felületének alkatára. Az áll ezen része ugyanis sok embernél igen jó ismertető jeleket szolgáltat azáltal, hogy vagy egészen lapos, vagy pedig erősen kiemelkedően domború, vagy más szóval párnázott. Jó ismertető jeleket nyújt továbbá az állon az is, hogy rajta gyakran lyukszerű bemélyedést, majd más esetben pedig az áll csücskének közepét mintegy ketté választó, vagy hasító, vonalszerű bemélyedést találunk. Az előbbi esetben az áll «gödröcskésnek», az utóbbi esetben «hasítottnak» jelezhető.

Az áll leíró jelzései tehát:

Állás (irány)	lecsapott, egyenes, előrenyúló
Alak	hegyes, gömbölyű, szegletes.
Sajátosság	lapos, domború (párnás), gödröcskés, hasított, oldalt ferdült, forradás, szemölcs, lencse, bőrfolt.

Az arcot illetőleg a személyleírás csupán annak körvonala által adott alakjának meg-

határozására és a rajta levő sajátosságok és ismertető jelek pontos feljegyzésére szorítkozik. Kevés adatot nyerhetünk ez úton, de ez a kevés adat kiváló szolgálatot tesz azáltal, hogy fejről vehető eddigi adatokat, mintegy keretbe foglalva és másrészt kiegészítve az egész arcot magunkban elképzelhetővé teszi.

Az arcot két helyzetből lehet leírni: oldalról, mikor is az arcél nyer kifejezést és szembeeső helyzetből, vagyis előlről, mikor is az arc alakja határozható meg.

Az arcél meghatározása személyleírás keretében teljesen felesleges, mert az arcélt a homlok, az orr és az állnak vonala határozza meg, már pedig úgy a homlokot, mint az orrot és az állat előzőleg leírtuk már és e három egybevetésével képzeletünk önkéntelenül is megalakítja az arcélt.

A szembenézett arc körvonalai adják az arc alakját. Ez az alak attól függő, hogy az arc magassága, vagyis a homlok felső szélétől az áll csúcsáig terjedő magasság milyen arányban van az arc szélességével, amit viszont a homlok szélessége, a két arccsont és az alsó állkapocs két, fül alatti végének egymástóli távolsága határoz meg.



b



a

Az arc körvonalának alakja.

a = feltétele csúcsosodó, v. keskenyedő; b = lefelé csúcsosodó, v. keskenyedő.

Keskeny homlok párosulva egymástól messzebb fekvő arccsontokkal és még messzebb fekvő állkapcsokkal, az arc körvonalának és ezzel magának az arcnak felfelé keskenyedő alakot, mintegy cukorsüveg- vagy gúlaalakot ad. Az ellenkező alakulás pedig, mikor a homlok szélesebb, mint az arccsontok távolsága, ez pedig szélesebb, mint az állkapcsok közötti távolság, az arcot lefelé csúcsosodóvá, vagy keskenyedővé teszi, amely alakulás hasonlít a fordított cukorsüveghez, vagy gúlához.

Széles homlok és ezzel körülbelül egyforma szélességben fejlődött állkapcsok, ha az arc magassága nem sokkal nagyobb, mint a homlok, vagy az állkapcsok szélessége, az arcot négyszögletűnek mutatják, míg ugyanezen alakulás keskeny homlokkal és keskeny állkapocs távolsággal és nagyobb arcmagassággal az arcot téglalakúnak, vagyis megnyúlt négyszögletűnek tünteti fel.

Ha a négyszögletű és téglalakú arc kövér, vagyis az arcot oly vastag húspárnák fedik, hogy az arcnak a homlok, arccsontok és az állkapcsok szélességével képezett körvonalait kikerekítik, a négyszögletű arc kerékké, a téglalakú arc pedig tojásdadalakúvá változik. Te-

kintve, hogy az arc párnázottsága esetleg múlt dolog, mert azt gyakran csupán a nem mindig tartós kövérség okozza, viszont a homlok és állkapcsok szélessége a legpárnázottabb arcnál is meghatározható, igen helyesen járunk el, ha kövér arcoknál kettős leíró jelzést használunk, tehát a kerek és tojásdad alakulás mellett az arcnak egyébként négyszögletű, vagy téglalakú mivoltát is kitüntetjük.

Az arc leírását az arcon észlelhető sajátosságok megjelölése egészíti ki. A sajátosságok közé tartozik a teltség kifejezése, mire a «kövér, telt, sovány és csontos» jelzőket használhatjuk, továbbá az arc színének kifejezése, minél a «veres, napbarnított, epés, sárga» jelzők közül választhatunk. A sajátosságok között említjük végül a fejdkívül ritkán hiányzó különös ismerető jeleket is, melyek közé tartozik az arc himlőhelyessége, szeplős, kiütéses mivolta és a forradások, lencsék, bőrfoltok, amennyiben azok megjelölésére az arc egyes részeinek leírásánál alkalom nem volt.

Összefoglalva az arc leíró jelzései:



a



b

Az arc körvonala.

a — négyszögletű; b — téglalakú.

Alak — — — felfelé keskenyedő, lefelé keskenyedő, négyszögletes, téglalakú, kerek, tojásdad.

Teltség — — — kővér, telt, sovány.

Szín — — — vörös, napbarnított, epés, sárga, himlőhelyes, szeplős, kiütéses, forradások, bőrfoltok, szemölcsök, lencsék.

A KÉZ.

Könnyen szembetűnik egy ember megvizsgálásánál a kéz sajátossága. Nagy fontossága van ennek úgy a daktyloszkópiában, mint a bűnügyi nyomozásban általában.

Akár piszkos, akár véres kéztől eredő, akár pedig a szakértő által előhívott nyomnál az ujjak elhelyezéséből a kéz alakjára is következtetünk.

A kezet általában három szempontból szemléljük, ú. m. a kéz nagysága, a tenyér és ujjak alakja és kéz sajátosságai szempontjából.

Nagyságra lehet a kéz kicsi, mit különösen férfiaknál nőies kéznek is nevezünk, közepes, vagyis a test többi részeivel arányos és nagy.

Alak szempontjából ismerünk keskeny hosszú, közepes és rövid vastag kezet.

A tenyér lehet széles, közepes és keskeny, az ujjak hegyes, gömbölyű és tompa (szegletes) végűek. A körmök nagyok, kicsinyek (rágottak).

Egy szabályosan alkotott kéznél találjuk,

hogy a leghosszabb a középujj, a mutató- és gyűrűsujj rövidebb és többnyire egyforma hosszú, sokkal kisebb a kisujj, míg a leghátrább esik a hüvelykujj vége.

Ezzel szemben rendellenességeket is találunk különösen a jellegzetes zsebtolvaj kéznél, hol a mutató- és középujj a többinél hosszabb és egyforma hosszú. Nem kevésbé feltűnő az a kéz is, hol az ujjak egyforma hosszúak.

Sajátosságaihoz tartozik még egyes születési, vagy baleset folytán előállott hiba, mint egyes ujjak sajátos elgörbülése, merevedése, egy egész ujj (esetleg több ujj) vagy egyik ujj egy izének hiánya, körmök hiánya, sebhelyek, forradások, szemölcsök, kéz durvasága, egyes mesterséggel járó és jellegzetes bőrkeményedés, tetoválás stb.

Összefoglalva a kéz leíró jelzései:

Nagyság	— — — — —	<i>kicsiny, nőies, szabályos, nagy.</i>
Alak	— — — — —	<i>kéz: keskeny, hosszú, közepes, rövid, vastag; ujjak: husosak, soványak, bütykösek; tenyér: széles, husos, sovány, keskeny.</i>
Sajátosság	— — — — —	<i>zsebtolvaj kéz, egyforma hosszú ujjak, egy, vagy több ujj, esetleg iz hiányzik, nyomorékság, ujj vagy csukló merevsége, sebhelyek, forradások, szemölcsök a kéz egyes helyének mesterséggel járó eldurvulása, tetoválás.</i>

A HAJ, A SZEMÖLDÖK, A BAJUSZ ÉS A SZAKÁLL.

Hűséges képét akarván adni a leírt egyének, el nem kerülhetjük, hogy leírásunkat a haj, szakáll és bajuszra is ki ne terjesszük. Munkánk e része azonban alig hálás, mert a személyleírás felhasználásának alig van olyan esete, hol a három ismertető jelet alkalmazva, folyton szem előtt ne kellene tartani a haj, szakáll és bajusz könnyű megváltoztathatóságát, sőt eltüntethetőségét, továbbá azon megtévesztő hatásokat, melyeket a hajnak, a szakállnak megnevesztése, lenyírása, megfestése és esetleg természetes úton végbemenő színváltozása okoz. Hogy ennek dacára mégis leírjuk, még pedig azt lehető alapossággal tesszük, azt a nyomozásnak és a személyazonosság megállapításának azon esetei indokolják és teszik szükségessé, melyekben a még könnyebben változtatható ruházat pontos leírása is a felismerés támpontjául szolgálhat. Olyan eltűnt vagy megszökött

egyéneknél, kik akár a kellő furfang hiánya, akár az idő rövidsége miatt, vagy egyéb okból külsejüket meg nem változtathatták, továbbá talált hulláknál, a haj, bajusz és szakáll ismerető jeleinek ismerete a felismerés könnyebbsége révén bőven kárpótolja az idetartozó adatok felvételének fáradságát.

A haj, bajusz és szakáll leírásához az alábbi táblázat magyarázat nélkül is teljes útbaigazítást nyújt. Csupán annyit kell hozzáfűznünk, hogy a színezet meghatározását igen közel viszsűk a valósághoz, ha az egyes színek jelzésénél megfelelő esetekben a «világos» és «sötét» jelzőket is segítségül vesszük. Például világoszőke, sötétbarna stb.

A haj leíró jelzései:

Szín	szőke, veres, barna, fekete, őszülő, fehér.
Természet	síma, hullámos, göndör, gyapjas, borzas.
Sajátosság	kopaszodás a homlokon, kopaszodás a fejtetőn, teljes kopaszodás (paróka viselet).

A bajusz leíró jelzései:

Szín	szőke, veres, barna, fekete, őszülő, fehér.
Természet	erős, ritka, pelyhedző.
Alak	nagy, közepes, kicsiny, nyírott, lenyúló felálló, pedrett, borotvált.

A szakáll leíró jelzései:

Szín	<i>szőke, veres, barna, fekete, őszülő, fehér.</i>
Természet	<i>erős, ritka, pelyhedző.</i>
Alak	<i>poszszakáll, körszakáll, kecskeszakáll, oldalszakáll, Kossuth-szakáll (hosszú, közepes, rövidre nyrott), borotvált, császárszakáll.</i>

A szemöldök leírásának felhasználása már kevesebb óvatosságot követel, mint a haj, szakáll és bajusz. Ennek formáját megváltoztatni nem igen lehet, színezése, vagy eltüntetése míg egyrészt könnyen észrevehető s ez csak még nagyobb gyanu felkeltésével fenyegeti a szőkevényt, másrészt a gyakorlat tapasztalatai szerint nem is szokásos, sőt nem is célszerű, mert a szemöldök színének és csak kis mértékben megváltoztatható formájának az arcra nézve vajmi kevés átalakító hatása van s így a felismerést nem igen akadályozza. A szemöldökről vett leíró jelzők tehát megbízható adatokkal támogatják a személyazonosság megállapítását s így pontos leírására fokozott figyelmet kell fordítani. A figyelemnek elsősorban oda kell irányulnia, hogy a szemöldök leírásánál az arc a maga természetes nyugodt helyzetében legyen. A szemöldökeink ugyanis arcunk kifejezésének majdnem összes formációiban részt

vesznek. A haragnak, örömnak, meglepetésnek, ijedségnek stb. arcunk által történő kifejezésében legfőként szemöldökeink átformáló hatását alkalmazzuk. Az alakulatok, melyeket szemöldökeink felvehetnek, tehát nagyrészt akaratunktól függenek és épen ez figyelmeztesse a személyleírás-felévőt, hogy mint az arc letárgyalt részeinek leírásánál is szabályul állítottuk, a szemöldököt a maga természetes, nyugodt állapotában írja le, valamint a személyleírást felhasználó is a szemöldök jelzéseit csak ilyen esetben alkalmazza.

A szemöldököt színének, alakjának és sajátosságainak szempontjából írjuk le.

A szín meghatározása a hajnál, bajusznál, vagy a szakállnál használt jelzésekkel történik.

Az alak szempontjából a szemöldök lehet olyan, mely külső végével felfelé, vagy lefelé hajlik, lehet egyenes, ha lehajlása nincsen és lehet öblös, mikor félhold alakjában övezi a szemgödöröt.

A sajátosságok jelzésénél egyrészt a két szemöldöknek az orrtő feletti egymáshoz való viszonyát, másrészt a szemöldök szélességét, vagy vastagságát igyekeznünk kifejezni.

A szélességre, vagy vastagságra a vastag,

közepes és keskeny jelzőket használjuk, míg a két szemöldöknek egymáshoz viszonyát, vagy helyzetét «összenőttnek» írjuk, ha azokat sűrűbben vagy ritkábban álló szőrszálak kötik össze és «távolállónak» jelezzük, ha a két szemöldök között ily szőrszálakkal közvetített összefüggés nincsen. Megjegyzendő, hogy az «összenőtt szemöldök» jelzésénél, ha határozott összenövés nem konstatálható, a «kissé» szócska is közbeszúrható, mely esetben az «összenöttség» a «kissé összenőtt» kifejezéssel határozottabbá és a valószínűságot jobban kifejezőbbé válik.

Egyébként a szemöldök jelzései összefoglalva a következők:

Szín	szőke, vörös, barna, fekete, őszülő, fehér.
Alak	ívelt, egyenes, öblös.
Sajátosság	összenőtt, távolálló, vastag, közepes, keskeny, bozontos.

EGYÉB SAJÁTOSSÁGOK ÉS KÜLÖNÖS ISMERTETŐ JELEK.

Miként a személyleírásnak eddig adott szabályai mutatják, minden egyes testrész leírásánál figyelmünket ki kell terjeszteni az azon testrészen észlelhető sajátosságokra, illetőleg különös ismertető jelekre. A különös ismertető jeleket tehát nem szabad külön keresni és külön egy csomóba feljegyezni, hanem minden egyes testrész leírását követi az ugyanott található különös ismertető jelek feljegyzése és csak azokon a testrészeken mutatkozó ismertető jelek foglalhatók egy külön pontban össze, amely testrészek egyébként a személyleíró eljárásban figyelmen kívül hagyhatók. Hosszú idők tapasztalatai indokolják e szabályt. Egészen az utolsó időkig ugyanis olyan eljárás volt szokásban és erre olyan személyleírási nyomtatvány szolgált, mely a különös ismertető jeleket külön kérdésként kezelte úgy, hogy ha leírás közben különös ismertető jeleket észleltünk is, azok-

nak feljegyzésével vártunk, míg a nyomtatvány megfelelő kérdéséhez jutottunk. A következő eredmény az volt, hogy ha észrevettük is a különös ismertető jeleket, azokat vagy azok nagy részét, mire a megfelelő külön rovathoz értünk elfelejtettük; vagy pedig az történt, hogy az egyes testrészek leírásánál az ismertető jelekre figyelmünket ki sem is terjesztettük és a nyomtatvány megfelelő kérdésénél csak a nagyon szembetűnőeket jegyeztük fel, mert hiszen ahhoz, hogy a kevésbé feltűnőeket, de azért ép oly fontosakat is észrevehessük, ahhoz az összes már leírt testrészeket újból át kellett volna vizsgálni.

Az eddigiekben adott szabályok mindazon testrészek leírására megadják az útbaigazítást, melyek egy személyleírásban helyet foglalnak. A különös ismertető jeleknek címe alá részben azok a szabályok tartoznak, amelyek a minden egyes testrésznél feljegyzendő különös ismertető jelek leírásának módjára vonatkoznak, tehát az összes eddig adott szabályokat kiegészítik, másrészt olyan különös ismertető jelek felvételére is figyelmeztetnek, melyek rendkívüli gyakoriságuk és megkülönböztető erejüknel fogva a személyazonosság megállapításánál ki-

tűnő szolgálatokat tesznek ugyan, de mivel az illető testrész a személyleírásban helyet nem foglal, mindeddig felemlíthetők nem voltak. Például az alsó karon és a test fedett részein levő ismertető jelek.

Minden emberen van, néha tudtán kívül, valamiféle olyan ismertető jel, amely ha nem is őt minden más embertől megkülönböztető, egyéni sajátja, mégis ha az illető személyazonosságának a megállapítására kerül a sor, megtevéshetetlen alapja lehet a bizonyosságnak. Ilyen ismertető jelek a szemölcsök, a különféle színű és nagyságú lencsék, bőrfoltok, maradandó természetű sebhelyek, forradások, testi hibák és tetoválások.

Ezen ismertető jelek a személyazonosság megállapításánál, illetőleg a felismerésénél kiváló szerepet játszhatnak, de csak akkor, ha azokat a személyleírásban való felhasználásuknál kétféle szempontból határozzuk meg. E kétféle szempont vonatkozik egyrészt az ismertető jelek létezésének és minőségének, másrészt azoknak a testen való elhelyezésének és alakjának pontos meghatározására.

A tapasztalatok szerint a régi eljárásban ha a különös ismertető jeleket kitüntették is, azok

elhelyezésére, vagyis helyének és alakjának meghatározására semmi súlyt sem helyeztek. Pedig különösen csekélyebb számú ismertető jelek fennforgása esetében azoknak pusztá felsorolása nem adhat elegendő alapot a személyazonosság megállapítására és az esetleges összetévesztés veszélyét nem eléggé zárja ki, míg ellenben, ha az ismertető jelek helye is pontosan meg van határozva, a tévedés veszélye a minimumra csökken. Olyan ember, akinek két lencséje van az arcán, nagyon sok lehet, ellenben olyan ember, kinél az egyik apró lencse a jobb fül cimpáján, a másik közepes nagyságú pedig a száj bal sarka alatt egy ujjnyira van, már kevesebb lesz s így, ha a személyleírás egyéb adatait is szem előtt tartva, ilyen alapon azonosítunk, a tévedést, vagy az összetévesztést méltán kizártnak kell tartanunk.

Az ismertető jeleknek a személyleírásba foglalásánál tehát főszabály, hogy határozzuk meg, miféle az ismertető jel, körülbelül milyen nagyságú, vagy milyen az alakja és patározzuk meg általános kifejezésekkel ugyan, de lehető pontosan a helyet, ahol találtuk.

A különös ismertető jelek bővebb ismertetése felesleges volna. A lencse, szemölcs, forra-

dás, tetoválás annyira közismert dolgok, hogy magyarázatot nem kívánnak. Mégis azokra nézve a már adott szabály mellett még a következőket kell felemlíteni.

Mikor a személyleírás alkalmazásával valakinek személyazonosságát akarjuk megállapítani és a leírásban feljegyzett valamely ismertető jelet nem találunk, eszünkbe kell hogy jusson az ismertető jeleknek esetleges elmulása, vagy alakjának, terjedelmének megváltozása. Példák vannak rá, hogy a kilétét leplező bűntettes a karján viselt tetoválását további tetoválással teljesen átalakította, hogy árulója ne lehessen. Egyes forradások idők folyamán teljesen eltűnnek, szemölcsök, lencsék, ha nem is furfangosságból, de néha emberi hiúságból is egy rövid operációval egészen könnyen eltávolíthatók, a hosszas alakú sebforradást egy újabb sérülés szélessé alakíthatja át stb. Ezek a példák élénken rámutatnak, hogy egyes ismertető jelek hiánya, vagy pedig az ismertető jelnek a személyleírásban jelzettől eltérő formája még nem elegendő ahhoz, hogy az azonosítást emiatt tagadásba vegyük, hanem ellenkezőleg a többi ismertető jeleknek és a leíró adatoknak annál figyelmesebb összehasonlítás-

sára és az eltűnt, vagy megváltoztatott ismertető jel helyének szorgos vizsgálatára intenek. Ezek a példák indokolják legjobban annak szükségét is, hogy sohase sokaljuk az ismertető jelek nagy számát, mert egyes ismertető jelek bármiképp megváltozzék is, a többi ismertető jeleknek pontos megegyezése pótolni fogja. Végül ezek a példák adják azt a szem előtt tartandó szabályt, hogy ha a forradások, vagy sebhelyek feljegyzésénél azt látjuk, hogy újabb keletűek, illetve feltehető, hogy múltó természetűek, e körülményt a feljegyzésnél okvetlenül kifejezésre juttassuk.

A különös ismertető jelek között kitünő szolgálatot tesznek a tetoválások. Bizonyos foglalkozású embereknél, így különösen a hajósok között, továbbá a katonaságnál és az alsóbb néprétegek között igen elterjedt szokás, hogy főleg alkarjuk belső oldalára kék (anilin) festékbe mártott tűvel különféle ábrákat, alakokat, jelmondatokat és betűket festenek. Ezek az ábrák csak a megfelelő bőrfelület eltávolításával távolíthatók el s így többé-kevésbé törölhetetlenek lévén, örök jelét képezik az illetőnek. Természetes, hogy a személyleírásoknál e tetoválásokat épen törölhetetlen jellegük miatt foko-

zott figyelemmel kell leírni. Ez itt nemcsak azt jelenti, hogy pontosan betartsuk azt a szabályt, mely szerint az ismertető jel minéműsége mellett annak alakját és elhelyezését is meg kell



Karon látható tetoválás.

határozni, hanem egy, külön a tetoválásokra vonatkozó szabály betartását is szükségessé teszi. E szabály szerint első sorban a tetovált ábra, alak, vagy betű pontosan leírandó, kifejezésre juttatva azt is, hogy ha több részből áll a tetoválás, vagy ábra és betű vegyesen van teto-

válva, úgy ezek a részek, vagy betűk miként vannak egymás mellett, vagy egyik a másik körül elhelyezve. Például: a jobb kar belső oldalának közepén, jobbra néző lófej két palmaág között, alatta huszár csákó, ez alatt keresztbe fektetett karabély és kard stb.



Kar tetoválása.



Mellen talált rajz.

A biztonság, mellyel a tetoválásokat a személyazonosság megállapításánál felhasználhatjuk a tetovált ábra, vagy írás pontos leírása mellett azoknak lerajzolását is szükségessé teszi. A tetováltatni szokott ábrákban ugyanis a tapasztalat szerint nagyon kis változatosság van. Egyes ábrák tetoválása, mint például: szív, kard, tör, női alak, továbbá a magyar címer rajza



Tetoválások.

Hasonlósága mellett mindkettő sok különbséget mutat fel.

rendkívül gyakori és könnyen juthatunk abba a helyzetbe, hogy a személyleírásban leírt tetoválást nem tudjuk felhasználni, mert a leírt tetoválással sokan bírnak. Például egyik idevágó kísérletezés alkalmával 40 ember között 17 tetovált embert találtam és ezek között 11-nek a tetoválása magyar címert ábrázolt. Egyszerű leírás alapján tehát ezek között nem lehetett volna különbséget tenni pusztán tetoválásuk alapján. Az egyenlően tetováltak közötti megkülönböztetést célozza az a szabály, hogy a tetovált ábrát, bármily ügyetlen vonásokkal is, de bele kell rajzolni a személyleírási rovatlap valamely megfelelő üres helyére, mert néhány vonással vissza lehet adni olyan sajátosságait, melyek a megkülönböztetést az ábrák azonosága dacára lehetővé teszik, míg pusztán leírással a jellegzetességeket csak hosszasan, vagy egyáltalán nem lehet híven visszaadni. Az említett esetben például mind a 11 emberre nézve leírás gyanánt csak az volt megemlíthető, hogy alsó karjuk belső oldalán a magyar címer van tetoválva. Rajzban utánozva azonban e tetoválásokat az ábrát alkotó vonalak különfélesége és a címerek egyes részei alakításának különfélesége révén könnyen el volt érhető, hogy az



egyező fajta ábra dacára a 11 tetoválás között pontos különbséget lehetett tenni. Így egyik tetoválás csak a magyar címer pajzsát ábrázolta, a másikon ott volt a korona is, egyiken

a címerpajzs felső két szeglete homoruan volt rajzolva, a másikon csúcsban végződően, az egyikén két ág övezte a címert, a másikon ilyen nem volt látható, az egyikén a címert övező ág levelei kis visszagörcbulő vonalakkal voltak jelezve stb. Mindezt leírni nagyon bajos volna, míg a rajzban önkéntelenül is kifejezésre jut.

PÉLDÁK

A SZEMÉLYLEIRÁSRA

SZEMÉLYLEÍRÁS.

- | | |
|--|--|
| 1. A terhelt neve és álneve | <i>Imer Mikló</i> |
| 2. Születésének helye | <i>Budapest</i> |
| 3. Állampolgársága | <i>magyar</i> |
| 4. Születésének ideje | <i>1882. nov. 20.</i> |
| 5. Nyelvismerete | <i>magyar, német</i> |
| 6. Vallása | <i>ref.</i> |
| 7. Családi állapota | <i>nőtlen</i> |
| 8. Foglalkozása | <i>lakatossegéd</i> |
| 9. Atyjának neve | <i>ismerellen (törvénytelen)</i> |
| 10. Anyjának leánykori neve | <i>Imer Márta</i> |
| 11. Miképen írható le a terhelt személye s különösen melyek a szembeötlő, jellemző sajátosságai (különös ismertető jelei): | |
| <p>a) természetében, tartásában, mozdulataiban, testén?
 (pl. zömök, szikár, köpcös, hórihorgas, esetleg hány centiméter magas, vézna, elhízott, feszes tartású, fejét lógatja, ferdenyakú, hosszú lépésekkel jár, ugráló járású, karikalábú, X-lábú, félkezű, golyvás stb.)</p> | <p><i>alacsony, zömök, vízszintes, vállakkal, testtartása feszes, rövid könnyed lépetekkel jár</i></p> |
| <p>b) beszédben?
 (pl. hebeg, hadar, selypít, raccsol, nagyhangon beszél, rekedt hangja van, idegen kiejtéssel beszél stb.)</p> | <p><i>mély hangú</i></p> |

c) szemén, tekintetében, nézésében?

(pl. koromfekete, világoskék, szürke, zöld szemű, banzsa, hályog van a jobb, bal szemén, szűrős tekintetű, sűrűn pislog, nem néz arra, akivel beszél, rövidlátó, szemhéjai rángatóznak stb.)

*fekete,
kicsiny,
beeső, szűrős tekintettel*

d) száján?

(pl. szája igen vastag, ferde szájú, fogai kilátszanak, stb.)

nagy száj, egymást fedő ajkakkal és vastag alsó szájszájlel; bal szájzug mellett közep-nagy lencse

e) orrán?

(pl. nyerges, pisze, sasorrú, hegyes, vékony, vastag, benyomott orrú, orra-háta széles, ferde orrú, kampós orrú, nagy orrlyukai vannak stb.)

orra kicsiny, egyenes, orralap lenyúló; az orrhát közepén mintegy 3 cm. hosszúságú vágási forradás

f) a fülén?

(pl. elálló, lapos fülű, nagy fülű, hegyes fülű, stb.)

füle nagy, kissé elálló, jobb cimpán kicsiny lencse

g) fejének egyéb részén?

(pl. arca csupa szeplő, ragyás, arca beesett, arcsontja előre áll, álla hegyes, ferde, homlokán sok a ránc, kopasz stb.)

homloka: alacsony, hátradülő, széles, vízszintesen ráncolt; álla: kissé előre nyúló, gömbölyű és gödröcskés, jobb oldalán egy nagyobb és két kisebb lencse közvetlen egymás mellett; arca: kerek, kövér, bal szem alatt kicsiny piros lencse, ellől a fül irányában két ujjnyira kerek fillér nagyságú halvány anyajegy

h) kezén?

(pl. hüvelykujja hiányzik, kezefeje A. B. betű tetoválva stb.)

szabályos kéz, kövér ujjakkal, párnázott tenyér; jobb mutatóujj. körme befelé görbült

12. Milyen a terheltnek:

a) a haja?

(pl. fekete, barna, szőke, vörös, őszülő, gyapjas, göndör stb.)

fekete, sima, oldalválasztéknál mélyen benyúló kopaszodás, a fejtelőn kezdődő kopaszodás

b) a szemöldöke?

(pl. fekete, barna, szőke, bozontos, összenőtt stb.)

fekete, öblös, közepén összenőtt

c) a bajusza?

pl. fekete, barna, szőke, vörös, őszülő, nyírott, borotvált stb.)

fekete, erős, felálló

d) a szakállá?

(pl. fekete, barna, szőke, vörös, ritka, borotvált stb.)

borotvált

13. Ismeretes-e egyéb sajátossága testének ruhával fedett részein?

(pl. tetoválás, anyajegy, sebhely stb.)

bal csukló belső oldalán mintegy 3 cm hosszú régi forradás. Ettől könyökhajlás felé 10 cm-nyire egy kis koszorú, benne I. M. tetoválás, jobb alsó kar belső oldalán 7 cm hosszú törtetoválás***

*)



xx)



14. Milyen volt legutolsó ruházata ?

barna

puha kalap, barnás kockás ruha.

Megjegyzés

Budapest, 1913. évi március hó 1. napján.

Szabó Márton
rendőrfogalmazó.

II.

SZEMÉLYLEÍRAS.

- | | |
|-----------------------------|--------------------|
| 1. A terhelt neve és álneve | Kovács József |
| 2. Születésének helye | Szeged |
| 3. Állampolgársága | magyar |
| 4. Születésének ideje | 1878 ápr. 4. |
| 5. Nyelvismerete | magyar, német |
| 6. Vallása | róm. kath. |
| 7. Családi állapota | nőtlen |
| 8. Foglalkozása | esztergályos-segéd |
| 9. Atyjának neve | Kovács József |
| 10. Anyjának leánykori neve | Varga Mária |
11. Miképen írható le a terhelt személye s különösen, melyek a szembeötölő jellemző sajátosságai (különös ismertető jelei):

- a) természetben, tartásában, mozdulataiban testén ?
(pl. zömök, szikár, köpcös, hórihorgas, esetleg hány centiméter magas, vézna, elhízott, feszes tartású, fejét lógatja, ferdenyakú, hosszú lépésekkel jár, ugráló járású, karikalábú, X-lábú, félkezű, golyvás stb.)

hórihorgas, felhízott vállakkal, erős Ádámcsutkával; nehézkes hosszú lépetekkel, fejét lehajtva jár

- b) beszédben ?
(pl. hebeg, hadar, selypít, raccsol, nagyhangon beszél, rekedt hangja van, idegen kiejtéssel beszél stb.)

mély hangú

c) szemén, tekintetében, nézésében?

(pl. koromfekete, világoskék, szürke, zöld szemű, banzsa, hályog van a jobb, bal szemén, szűrős tekintetű, sűrűn pislog, nem néz arra, akivel beszél, rövidlátó, szemhéjai rángatóznak stb.)

szeme szürke, közepes nagyságú és rendszeren álló; bal szem színes gyűrűjén egy fekete folt

d) száján?

(pl. szája igen vastag, ferde szájú, fogai kilátszanak stb.)

szája nagy, nyitott, előre álló felső ajakkal, beszéd közben felhúzódó felső szájszájjal, metsző fogai előre állók és kilátszanak

e) orrán?

(pl. nyerges, pisze, sasorrú, hegyes, vékony, vastag, benyomott orrú, orra-háta széles, ferde orrú, kampós orrú, nagy orrlyukai vannak stb.)

orra nagy, kifelé görbülő (kosorr), lenyúló alappal

f) fülén?

(pl. elálló, lapos fülű, nagy fülű, hegyes fülű stb.)

füle közepes, fejhez lapuló, cimpa nélkül, bal fülkagylójában egy közepes nagyságú fekete lencse

g) fejének egyéb részén?

(pl. arca csupa szeplő, ragyás, arca beesett, arcsontja előre áll, álla hegyes, ferde, homlokán sok a ránc, kopasz stb.)

homloka: mugas, hátra-dülő közepesen széles és vízszintesen sűrűen ráncolt, jobb oldalán a haj szélénél kb. 2 cm hosszú régi forradással; álla: kissé előre nyúló, hegyes és lapos; arcának alakja négyszegletes, sovány, beesett, erős arcsontokkal és telve szeplőkkel

h) kezén?

(pl. hüvelykujja hiányzik, kezefején A. B. betű, tetoválva stb.)

keze hosszú, sovány, bütykös ujjakkal, bal kis ujjának felső ize hiányzik. Ugyanezen ujj tövébenél a tenyér oldalába húzódó 3 cm hosszú régi forradás

12. Milyen a terheltnék:

a) a haja?

(pl. fekete, barna, szőke, vörös, őszülő, gyapjas, göndör stb.)

szőke, göndör

b) a szemöldöke?

(pl. fekete, barna, szőke, bozontos, összenőtt stb.)

szőke, ivelt, keskeny

c) a bajusza?

(pl. fekete, barna, szőke, vörös, őszülő, nyírott, borotvált stb.)

veres, ritka, lenyúló

d) a szakála?

(pl. fekete, barna, szőke, vörös, ritka, borotvált stb.)

veres, igen ritka, körszakáll

13. Ismeretes-e egyéb sajátossága testének ruhával fedett részein?

bal alsó karján közepesen elmosódott K. I. betűk tetoválva. Jobb alsó karja külső felén a csukló felett 3 cm hosszú friss forradás

(pl. tetoválás, anyajegy, sebhely stb.)

14. Milyen volt legutolsó ruházata?

kopott barna puha kalap, színehagyott sárgakabát és nadrág. Megjegyzés

Kunszentmárton 1913. évi január hó 22. napján.

Keserű András
községi jegyző

III.

SZEMÉLYLEIRÁS.

1. A terhelt neve és álneve *Rafael József*
 2. Születésének helye *Sárkeresztúr*
 3. Állampolgársága *magyar*
 4. Születésének ideje *1887 március (?)*
 5. Nyelvismerete *magyar, cigány*
 6. Vallása *róm. kath.*
 7. Családi állapota *vadházasságban él*
 8. Foglalkozása *cigányzenész*
 9. Atyjának neve *Rafael József*
 10. Anyjának leánykori neve *Kovács Lidia*
 11. Miképen írható le a terhelt személye s különösen, melyek a szembeötölő, jellemző sajátosságai (különös ismertetőjelei):

a) természetben, tartásában, mozdulataiban, testén?
 (pl. zömök, szikár, köpcös, hórihorgas, esetleg hány centiméter magas, vézna, elhízott, feszes tartású, fejét lógatja, ferdenyakú, hosszú lépésekkel jár, ugráló járású, karikalábú, X-lábú, félkezű, golyvás stb.)

b) beszédben?

(pl. hebeg, hadar, selypit, raccsol, nagyhangon beszél, rekedt hangja van, idegen kiejtéssel beszél stb.)

alacsony, vézna természetű, keskeny lehajló vállakkal és vékony nyakkal, testtartása hajlott, járása jobb lábára bicegő.

torokhangon, hadarva beszél.

c) szemén, tekintetében, nézésében?

(pl. koromfekete, világoskék, szürke, zöld szemű, banzsa, hályog van a jobb, bal szemén, szűrős tekintetű, sűrűn pislog, nem néz arra, akivel beszél, rövidlátó, szemhéjai rángatóznak, stb.)

szeme kicsiny, világoskék, beesett.

d) száján?

(pl. szája igen vastag, ferde szájú, fogai kilátszanak, stb.)

szája kicsiny, egymást fedő ajkakkal, vékony szájszélekkel.

e) orrán?

(pl. nyerges, pisze, sasorrú, hegyes, vékony, vastag benyomott orrú, orra háta széles, ferdeorrú, kampósorrú, nagy orrlyukai vannak stb.)

orra kicsiny, felfelé hajló pisze; jobb cimpa mellett barna szemölcs.

f) fülén?

(pl. elálló, laposfülű, nagyfülű, hegyesfülű stb.)

füle kicsiny, fejhez lapuló kifordult felső szélekkel

g) fejének egyéb részén?

(pl. arca csupa szeplő, ragyás, arca beesett, arcsontja előre áll, álla hegyes, ferde, homlokán sok ránc, kopasz, stb.)

homloka: alacsony, keskeny, hátrafelé dülő, vízszintes ráncokkal és jobb szemöldök belső vége fölött két kis lencsével.

állá: egyenesen álló, szegletes lapos, bal oldalán halvány kb. 2 cm hosszú régi forradással arca négysegletes, sovány, ritka szeplőkkel.

h) kezén?

(pl. hüvelykujja hiányzik, kezefején A. B. betű tetoválva, stb.)

keze hosszú, hegyes ujjakkal, sovány jobb mutató és középujj töve között régiebb kerek kis forradás.

12. Milyen a terheltnek :

a) a haja ?

(pl. fekete, barna, szőke, vörös, őszülő, gyapjas, göndör, stb.)

szőke, sima.

b) a szemöldöke ?

(pl. fekete, barna, szőke, bozontos, összenőtt, stb.)

szőke, egyenes és keskeny.

c) a bajusza ?

(pl. fekete, barna, szőke, vörös, őszülő, nyírott, borotvált, stb.)

szőke, pelghedző.

d) a szakálla ?

(pl. fekete, barna, szőke, vörös, ritka, borotvált, stb.)

nincsen.

13. Ismeretes-e sajátossága testének ruházatával fedett részein ?

(pl. tetoválás, anyajegy, sebhely, stb.)

jobb lába bokában állandóan meredt, jobb karon, csukló felett 4 ujjnyira fekete, fillér nagyságú lencse.

14. Milyen volt legutolsó ruházata ?

*viselt**fekele, puha kalap, kihajtott gallér, rövid világos viseltes kabát, sötétes, piszkos nadrág.*

Megjegyzés

Szolnok, 1913. évi március hó 10. napján.

*Rába Károly
csendőr.*

IV.

SZEMÉLYLEIRÁS.

- | | |
|---|------------------------------|
| 1. A terhelt neve és álneve | <i>Kehrer Miklós</i> |
| 2. Születésének helye | <i>Brassó</i> |
| 3. Állampolgársága | <i>magyar</i> |
| 4. Születésének ideje | <i>1872 okt. 17.</i> |
| 5. Nyelvismerete | <i>magyar, német, román.</i> |
| 6. Vallása | <i>ev.</i> |
| 7. Családi állapota | <i>nős</i> |
| 8. Foglalkozása | <i>kereskedelmi utazó</i> |
| 9. Atyjának neve | <i>Kehrer Márton</i> |
| 10. Anyjának leánykori neve | <i>Izler Leona</i> |
| 11. Miképen írható le a terhelt személye s különösen, melyek a szembeötlő, jellemző sajátosságai (különös ismertetőjelei) : | |

a) természetben, tartásában, mozdulataiban, testén ?

(pl. zömök, szikár, köpcös, hórihorgas, esetleg hány centiméter magas, vézna, elhízott, feszes tartású, fejét lógatja, ferdenyakú, hosszú lépésekkel jár, ugráló járású, karikalábú, X-lábú, félkezű, golyvás, stb.)

középmagas, karcsú természetű, széles, vízszintes vállakkal, vastag nyakkal. testtartása fesztelen, lábai kissé O-alakban állók, gyors és könnyed járású.

b) beszédben ?

(pl. hebeg, hadar, selypít, raccsol, nagy hangon beszél, rekedt hängja van, idegen kiejtéssel beszél, stb.)

vékony hangon, gyorsan, szinte hadarva beszél.

c) szemén, tekintetében, nézésében ?

(pl. koromfekete, világoskék, szürke, zöld szemű, banzsa, hályog van a jobb, bal szemén, szürös tekintetű, sűrűn pislog, nem néz arra, akivel beszél, rövidlátó, szemhéjai rángatóznak, stb.)

szeme sárgásbarna, nagy és kidülledt; erősen rövidlátó s ezért állandóan orrcsüpletöt visel.

d) száján ?

(pl. szája igen vastag, ferdeszájú, fogai kilátszanak, stb.)

szája közepes nagyságú egymást fedő összeszorított ajkakkal és vékony szájzélekkel.

e) orrán ?

(pl. nyerges, pisze, sasorrú, hegyes, vékony, vastag, benyomott orrú, orra háta széles, ferdeorrú, kampósrú, nagy orrlyukai vannak stb.)

orra nagy, kissé befelé hajló, pisze, csücske vastag, veres és kiütésszerű orrlőnével nagyobb szemölcs.

f) fülén ?

(pl. elálló, laposfülű, nagyfülű, hegyesfülű, stb.)

füle közepes nagy, szabályosan álló, jobb fül felső szélén és a cimpán közepes nagyságú lencse.

g) fejének egyéb részén ?

(pl. arca csupa szeplő, ragyás, arca beesett, arcsonjtja előre áll, álla hegyes, ferde, homlokán sok a ránc, kopasz, stb.)

homloka: magas, hátra-dülő és széles, bal oldalán szemöldök külső vége felé két kis lencse, álla: lecsapott, hegyes, gödröcskével, a száj bal széle alatt kisebb szemölcs, arcának alakja lefelé keskenyedő, telt, kiütésszerű.

h) kezén ?

(pl. hüvelykujja hiányzik, kezefején A. B. betű tetoválva, stb.)

keze széles telt, bal tenyér szélén 1½ cm hosszú régi forradás.

12. Milyen a terheltség:

a) a haja ?

(pl. fekete, barna, szőke, vörös, őszülő, gyapjas, göndör, stb.)

fekete, oldalt őszülő, göndör, homlokon és fejtetőn kopaszodó.

b) a szemöldöke ?

(pl. fekete, barna, szőke, bozontos, összenőtt, stb.)

fekete, öblös, vastag.

c) a bajusza ?

(pl. fekete, barna, szőke, vörös, őszülő, nyírott, borotvált, stb.)

fekete, erős, nyírott.

d) a szakála ?

(pl. fekete, barna, szőke, vörös, ritka, borotvált, stb.)

fekete, rövid oldalszakáll.

13. Ismeretes-e egyéb sajátossága testének ruhával fedett részein ?

(pl. tetoválás, anyajegy, sebhely, stb.)

jobb alsókar külső oldalán könyöktől 3 ujjnyira fillernagyságú kerek forradás, ez alatt kis lencse, bal alsókar belső oldalának közepén egymás mellett két kis lencse.

14. Milyen volt legutolsó ruházata ?

Megjegyzés állandóan szemüveget visel.

Brassó, 1913. évi január hó 10. napján.

Sánta Ernő
detektív.

Személyleírás.

1. A terhelt neve és álnéve _____
2. Születésének helye _____
3. Állampolgársága _____
4. Születésének ideje _____
5. Nyelvismerete _____
6. Vallása _____
7. Családi állapota _____
8. Foglalkozása _____
9. Atyjának neve _____
10. Anyjának leánykori neve _____
11. Miképen írható le a terhelt személye s különösen melyek a szembeötölő, jellemző sajátosságai (különös ismertető jelei) _____

magasság: *magas, hórihorgas, közép, alacsony, (hány cm)*

vállak: *szélesség: széles, közép, keskeny
hajlás: vízszintes, lehajló, felhúzott*

derék: *vastag, köpcös, elhízott, közép, karcsú*

nyak: *szélesség: vastag, közép, keskeny
sajátosság: kiálló légcső, golyvu ferdelet*

testtartás: *törzs: merev, feszes, fesztelen, hajlott
végtagok: egyenes, O-alakú, X-alakú,
hátrufelé hajló, térdben behajlott, sánta,
félkezű s egyéb nyomorékság*

testmozgás: *lassú, gyors járású, kis, nagy lépésekkel járó, nehézkés, könnyen ugráló, ringó járású, bicegő, sánta*

a) természetben, tartásában, mozdulataiban, testén?
(pl. zömök, szikár, köpcös, hórihorgas, esetleg hány centiméter magas, vézna, elhízott, feszes tartású, fejét lógatja, ferdenyakú, hosszú lépésekkel jár, ugráló járású, karikalábú, X-lábú, félkezű, golyvás stb.)

b) beszédben?
(pl. hebeg, hadar, sejypit, raccsol, nagy hangon beszél, rekedt hangja van, idegen kiejtéssel beszél stb.)

tájszólás, idegen kiejtés, dadogás, raccsolás (orrhangon beszél), sejypítés, hanghordozás (magas, mély, éneklő hangon beszél), hadarva, akadozva beszél, nőies hang, kappanhang, némaság

c) szemén, tekintetében, nézésében?

(pl. koromfekete, világoskék, szürke, zöldszemű, banzsa, hályog van a jobb, bal szemén, szűrős tekintetű, sűrűn pislog, nem néz arra, akivel beszél, rövidlátó, szemhéjai rángatóznak stb.)

szín: világoskék, zöldes, szürke, sárgás, barna, sötétkék, fekete

nagyság: nagy, közép, kicsiny

sajátosság: beeső, kidüledt, rendszeren álló, jobb, bal v. mindkettő vak, kancsal, hályogos, sűrűn pislogó, szűrős tekintetű, rövidlátó kínai metszésű, üveg szem

d) száján?

(pl. szája igen vastag, ferdeszájú, fogai kilátszanak stb.)

nagyság: nagy, közép, kicsiny

ajak: egymást fedő, kiálló felső, alsó ajak, összeszorított, rendes, látott

szájszél: vastag, közép, keskeny, hasított, kifordult, ferde, beszéd közben magasan felhúzódozó, fogak előre állnak

e) orrán?

(pl. nyerges, pisze, sasorrú, hegyes, vékony, vastag, benyomott orrú, orra-háta széles, ferde orrú, kampós orrú, nagy orrlyukai vannak stb.)

nagyság: nagy, közepes, kicsiny

orr-hát: egyenes, kifelé hajló (domború, sasorrú, kosorrú stb.), befelé hajló (homorú), jobb- vagy baloldal felé görbülő

orr-alap: pisze, egyenes, lenyülő, kampós

sajátosság: borvirágos, benyomott, vastag végű, nagy orrlyukai, szemölcs, lencse, forradás

nagyság: nagy, közepes, kicsiny

állás: fejhez lapuló, elálló, szabályos, nagyon elálló

sajátosság: lapos fül, hegyezett, kifordult szélű fül, nagy cimpák, szemölcsök, lencsék stb., süket, nagyot hall, szőrös

f) a fülén?

(pl. elálló, laposfülű, nagyfülű, hegyesfülű stb.)

homlok nagyság: magas, közepes, alacsony

hajlás: hátradülő, egyenesen álló, előredülő

szélesség: széles, közepes széles, keskeny

sajátosság: vízszintesen, függőlegesen ráncolt, forradás, szemölcs, lencse, bőrfolt

g) fejének egyéb részén?

(pl. arca csupa szeplő, ragyás, arca beesett, arcsontja előre áll, álla hegyes, ferde, homlokán sok a ránc, kopasz stb.)

áll **állás:** lecsapott, egyenes, előrenyülő

alak: hegyes, gömbölyű, szegletes

sajátosság: lapos, domború, gödröcskés, hasított, oldalt ferde, forradás, lencse, bőrfolt

arc

alak: felfelé, lefelé keskenyedő, négyszegletes, téglalakú, kerek, tojásdad

teltség: kövér, telt, sovány

sajátosság: veres, napbarnított, epés, sárgás, himlőhelyes, szeplős, kiütéses, forradások, bőrfoltok, szemölcs, lencse

h) kezén ?
(pl. hüvelykujja hiányzik, kezefején A. B. betű, tetoválva stb.)

nagyság: kicsiny, nőies, szabályos, nagy
alak: keskeny, hosszú, közepes, rövid, vastag ujjak, háisos, sovány, bütykös ujjak
sajátosság: zsebtolvaj kéz, egyforma hosszú ujjak, ujjak, ízek hiánya, ujj, csukló merevsége, sebhelyek, forradások, kéz egyes helyének eldurvulása, tetoválás.

12. Milyen a terheltnek:

a) a haja ?
(pl. fekete, barna, szőke, vörös, őszülő, gyapjas, göndör stb.)

szín: szőke, veres, barna, fekete, őszülő, fehér
természet: sima, hullámos, göndör, gyapjas, borzas
sajátosság: kopaszodás a homlokon, a fejtetőn, teljes kopaszság (paróka)

b) a szemöldöke ?
(pl. fekete, barna, szőke, bozontos, összenőtt stb.)

szín: szőke, veres, barna, fekete, őszülő, fehér
alak: ívelt, egyenes, öblös
sajátosság: összenőtt, távol álló, vastag, közepes, keskeny, bozontos

c) a bajusza ?
(pl. fekete, barna, szőke, vörös, őszülő, nyírott, borotvált stb.)

szín: mint fent
természet: erős, ritka, pelyhedző
alak: nagy, közepes, kicsiny, nyírott, lenyúló, felálló, pedrett, borotvált

d) a szakálla ?
(pl. fekete, barna, szőke, vörös, ritka, borotvált stb.)

szín: mint fent
természet: erős, ritka, pelyhedző
alak: pofaszakáll, körszakáll, kecskeszakáll, Kosuth-szakáll (hosszú, közepes, rövidre nyírott, borotvált), császárszakáll,

13. Ismeretes-e egyéb sajátossága testének ruhával fedett részein ?

(pl. tetoválás, anyajegy, sebhely stb.)

a tetoválást lehetőleg le kell rajzolni

14. Milyen, volt legutolsó ruházata ?

.....
.....
.....

Megjegyzés

191 évi hó napján.

TARTALOMMUTATÓ.

	Oldal
Előszó	3
Bevezetés	7
A természet, a testtartás és a testmozgás	11
A beszéd	19
A szem, a tekintet és a nézés	22
A száj	25
Az orr	31
A fül	38
A fej egyéb részei: a homlok, az áll és az arc általában	41
A kéz	56
A haj, a szemöldök, a bajusz, a szakáll	58
Egyéb sajátosságok és különös ismertetőjelek	63
Példák	75
A kérdések összefoglalása	90

Melléklet.

A személyleírás rendszeresített nyomtatványa.

Személyleírás.

1. A terhelt neve és álnéve:
2. Születésének helye:
3. Állampolgársága:
4. Születésének ideje:
5. Nyelvismerete:
6. Vallása:
7. Családi állapota:
8. Foglalkozása:
9. Atyjának neve:
10. Anyjának leánykori neve:
11. Miképen írható le a terhelt személye s különösen melyek a szembeötölő, jellemző sajátosságai (különös ismertető jelei):

a) természetben, tartásában, mozdulataiban, tisztán?
(pl. zömök, szikár, köpöcsö, hárihorcos, esetleg hány centiméter magas, vézna, elhízott, széles tartása, fejtét lógatja, ferde nyaku, hosszú lépésekkel jár, ugráló járása, karikalabu, x-labu, félkezű, polyvás, stb.)

b) beszédében?
(pl. hebeg, hadar, selypit, racscol, nagy hangon beszél, rekedt hangja van, ideges kiejtéssel beszél, stb.)

c) szemén, tekintetében, nézésében?
(pl. koromfekete, világoskék, szürke, zöld szemű, bandzsa, hályog van a jobb-bal szemén, szürös tekintetű, sűrűn pislog, nem néz arra kivel beszél, rövidlátó, szemüvegei rángatóznak, stb.)

d) száján?
(pl. seája igen vastag, ferde szája, fogai kiállításnak stb.)

e) orrán?
(pl. nyerges, piszt, sasorru, hegyes, vékony, füstag, benyomott orru, orra hátra szeles, ferde orru, kampus orru, nagy orrlyukai vannak, stb.)

f) fülein?
(pl. elálló, lapos füll, nagy füll, hegyes füll, stb.)

g) fejének egyéb részén?
(pl. arcza csupa szeplő, ragyas, arcza beesett, arccsontja előre áll, álla hegyes, ferde, homlokán sok a ránc, kopasz, stb.)

h) kezén?
(pl. hávelykujja hiányzik, kezefején A. B. tetoválva, stb.)

12. Milyen a terheltnek:

a) a haja?
(pl. fekete, barna, szőke, vöröse, őszülő, korpás, göndör, stb.)

b) a szemöldöke?
(pl. fekete, barna, szőke, bozontos, őszesített, stb.)

c) a bajusza?
(pl. fekete, barna, szőke, vöröse, őszülő, — nyírott, borotvált, stb.)

d) a szakálla?
(pl. fekete, barna, szőke, vöröse, — ritka, borotvált, stb.)

13. Ismeretes-e egyéb sajátossága testének ruhával fedett részén?

(pl. tetoválás, anyajegy, sebhely, stb.)

14. Milyen volt legutolsó ruházata?

Megjegyzés:

1911 évi

hó

napján.